

# Assemblée Générale Mixte des Actionnaires

Mercredi 24 mai 2017  
Bezons

**worldline**  
e-payment services

an atos company



# Agenda

1. Introduction
2. Bilan de l'année 2016
3. Stratégie & ambition et objectifs pour 2017
4. Responsabilité Sociale et Environnementale
5. Performance financière 2016
6. Gouvernance d'entreprise
7. Rémunération des dirigeants
8. Rapports des Commissaires aux comptes

# **Introduction**

## **Thierry Breton**

Président du Conseil  
d'Administration

**worldline**  
e-payment services

●●●●● an atos company

# Worldline: une **stratégie** claire et une **ambition** forte



Tirer profit de la **profonde transformation de l'industrie des paiements électroniques**



**Répondre à l'émergence** de nouveaux besoins liés à la **transformation digitale**



**Saisir les nombreuses opportunités** de croissance organique et via des acquisitions



**Construire le leader européen des paiements**

**Créer de la valeur pour tous les actionnaires**

.....

# Performance opérationnelle 2016

## en ligne avec les ambitions de la société pour 2019

**Atteinte de tous  
les objectifs 2016**

dans le haut des  
prévisions

**Solide exécution  
des plans  
d'intégration et  
de synergie**

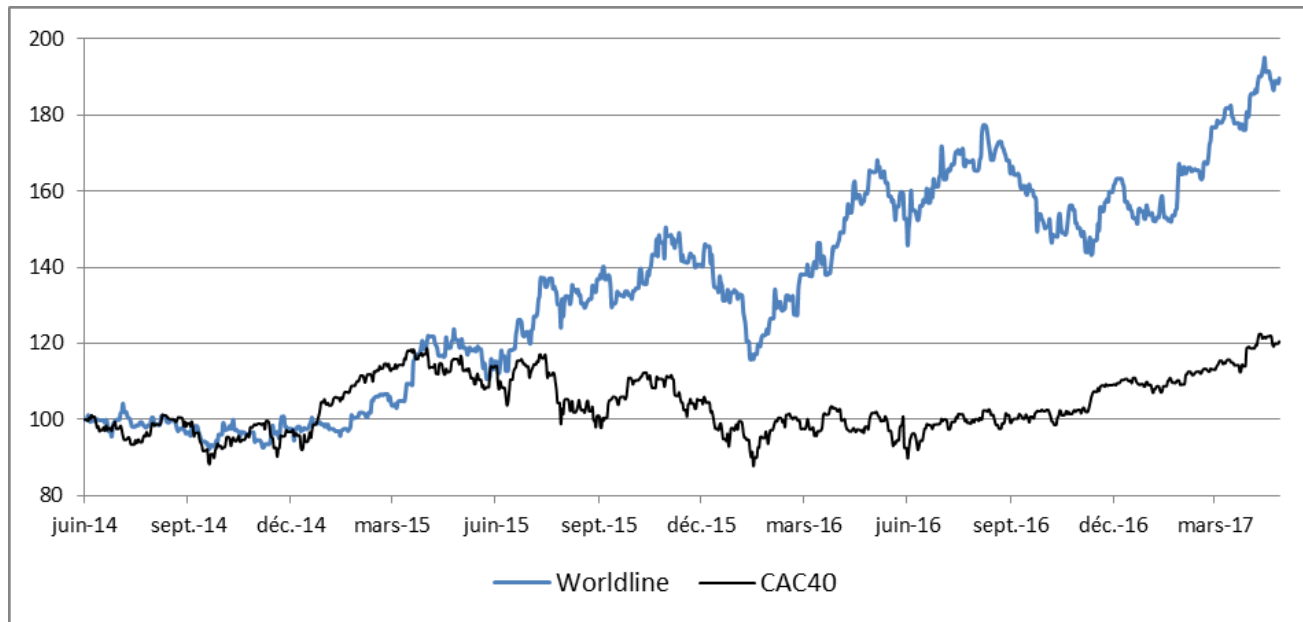
associés à Equens,  
Paysquare et KB  
Smartpay

**Visibilité accrue  
de la société**

positionnant  
Worldline à  
l'épicentre de la  
**consolidation de  
l'industrie** des  
paiements

Etroit **partenariat  
technologique** et  
**commercial** avec  
**Atos**

# Rappel de la performance boursière depuis l'introduction en bourse



## Valeur de l'action Worldline:

+90%



- **De: € 16,40** (27 juin 2014, date de l'introduction en bourse, cap. boursière de 2,2 milliards d'euros)
- **A: € 31,11** (23 mai 2017)

**Capitalisation boursière:**  
**4,1 milliards d'euros**

# **Bilan** **de l'année 2016** Gilles Grapinet Directeur Général

**worldline**  
e-payment services

●●●●● an atos company



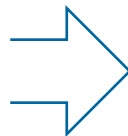
# Atteinte de tous les objectifs de 2016 dans le haut des prévisions

## Rappel des objectifs 2016

### Chiffre d'affaires

#### Croissance organique d'environ 3%

(et contribution des sociétés acquises au T4 2016 d'environ +80 millions d'euros)



#### Chiffre d'affaires

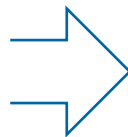
**€1 309m**

*Croissance organique de +3,5%*

### EBO (Excédent Brut Opérationnel)

#### Environ +80 points de base par rapport à 2015

(et contribution des sociétés acquises au T4 2016 d'environ +10 millions d'euros)



#### EBO

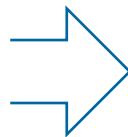
**€258,7 m**

*19,8% et +90 pb vs 2015*

### Flux de trésorerie disponible

#### Entre 135 et 140 million d'euros\*

(et contribution nette positive des sociétés acquises au T4 2016)



#### Flux de trésorerie disponible

**€140,4 m**

*+9,3% vs 2015*

**Trésorerie nette**  
c. **€400 m**

**Résultat net\*\***  
**€144,2 m**

\*: comprenant le paiement de coûts de transaction exceptionnels (estimés à env. €12m) liés à l'opération avec Equens // \*\*: part du Groupe



# Avancées stratégiques majeures de 2016

Prise de contrôle d'Equens et **création d'equensWorldline**, première société européenne de traitement de transactions de paiement

Extension des activités d'Acquisition commerçants aux Pays-Bas, en Allemagne et en Pologne via les **acquisitions de Paysquare et de KB Smartpay**

Lancement des **plans d'intégration et de synergies**

Reconnaissance de la **qualité de nos plateformes technologiques**

# En combinant ses forces avec Equens, equensWorldline est la première société de traitement de transactions de paiement en Europe

## EQUENS



Worldline s'est associé à Equens pour renforcer son leadership dans les services de paiement pan-européens



Création d' **equensWorldline** le plus important processeur de paiement paneuropéen



Gestion de \_\_\_\_\_

**100 millions**

de cartes

**10 milliards** 

de transactions SEPA traitées chaque année

**7,5 milliards**

de transactions en point de vente et en distributeur automatique traitées chaque année



Plus de **250** clients bancaires

**Portefeuille d'offres unique** couvrant toute la chaîne de valeur des paiements cartes, non-cartes & digitaux

Confirmation de la position de Worldline en tant que **consolideur** naturel dans l'industrie du paiement européen

# Avec PaySquare et KB Smartpay, Worldline renforce ses positions en Acquisition Commerçants en Europe

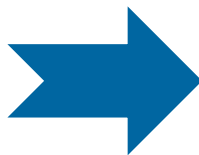
**PaySquare**

becomes Worldline, the European partner for merchant services

Acquisition de **PaySquare**: présence renforcée aux **Pays-Bas** et accès direct aux commerçants **allemands**

 **KB** | **SmartPay**

Partenariat avec **Komerční banka** en **République Tchèque** en acquisition commerçants et traitement des transactions de paiements



**Solide position en Acquisition Commerçants au coeur des marchés en croissance rapide d'Europe Centrale et du Nord**



# Innovation & leadership technologique de Worldline reconnus par les analystes industriels

**FORRESTER**<sup>®</sup>

**Fournisseur Global  
de Services de  
Payment pour les  
commerçants**



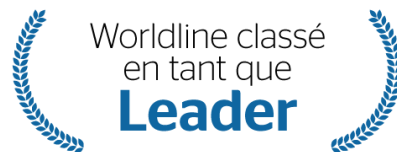
**Ovum**  
TMT intelligence | informa

**Solutions de  
portefeuille mobile  
vendues en marque  
blanche**



**NelsonHall**  
Success through insight

**Banque de détail  
–  
Catégorie  
paiements**



**mpe** | Merchant  
Payments  
Ecosystem

**MERCHANT  
PAYMENTS  
ECOSYSTEM  
2017**



**Vaste portefeuille d'actifs détenus en propre, soutenu par  
une solide feuille de route d'innovation et d'investissement**

# **Stratégie et ambition**

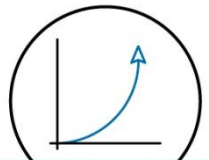
**Gilles Grapinet**  
Directeur Général

**worldline**  
e-payment services

an atos company



Réglementation



Croissance des volumes

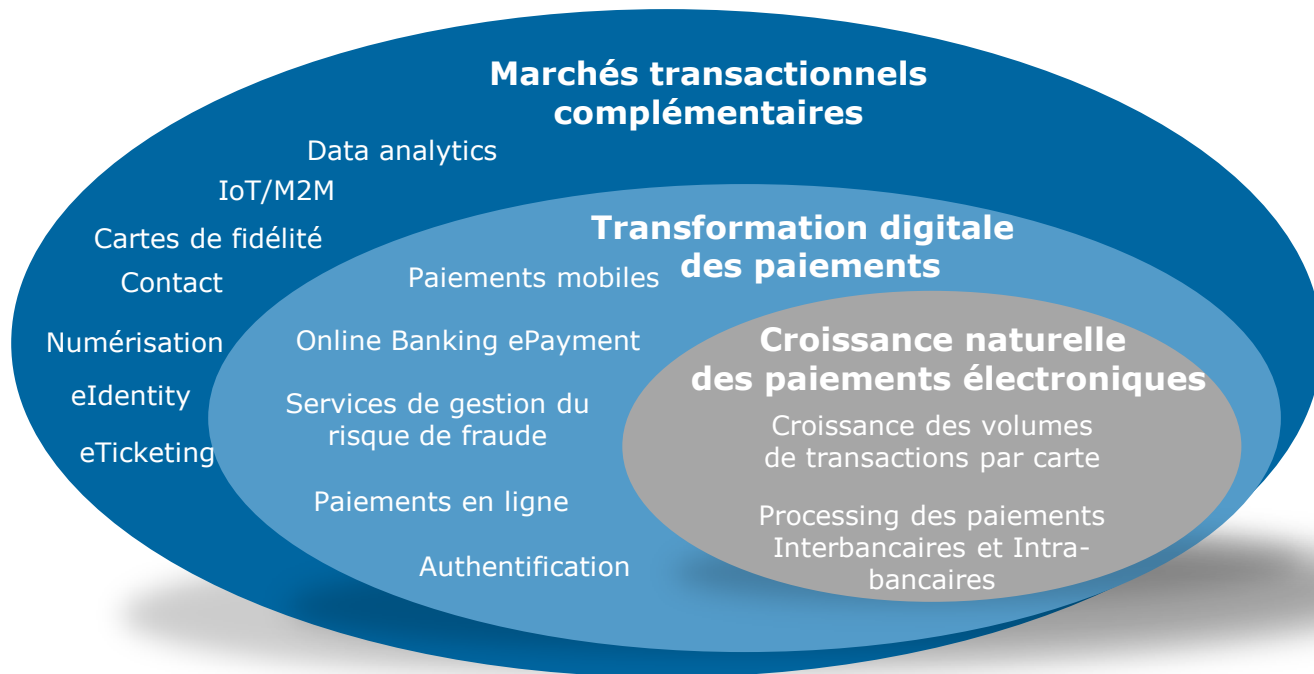


Innovation



Nouvelles stratégies des banques

# Le modèle de développement de Worldline reste porté par 3 leviers de croissance





# Des avantages concurrentiels solides

## TAILLE ET PRÉSENCE GÉOGRAPHIQUE

- **Premier fournisseur de service** de paiement européen
- Position de **leader sur des marchés clés** (France, Belgique, Pays-Bas, Allemagne, Italie)
- **Implantation pan-européenne** unique

## PORTFOLIO

- **Couverture très large de la chaîne** de valeur des paiements
- **ADN technologique** et capacité reconnue à construire les futures plateformes de paiement
- **Base de clients** forte et diversifiée

## ADN EUROPÉEN

- **Proximité avec les principaux acteurs** des paiements électroniques en Europe
- **Profil financier** solide et attractif

# 4 axes stratégiques forts pour 2017-2019

#1

## Services Financiers

- Réaliser les **synergies industrielles** très significatives d'equensWorldline
- Continuer à **bénéficier du leadership européen** en traitement de transactions de paiement

#2

## Services aux commerçants

- **Déployer la plateforme omni-commerce** pan-européenne de de Worldline
- Tirer profit des **nouvelles implantations sur les marchés en forte croissance** d'Europe du Centre et de l'Est

#3

## Mobilité & Services Web Transactionnels

- **Focus** sur l'Internet des Objets (**IoT**) et les **e-Plateformes combinant Mobilité & Paiements**

#4

- **Accélérer la consolidation** des paiements électroniques en Europe

# Objectifs 2017-2019

## Croissance organique du chiffre d'affaires

Après un premier semestre 2017 en légère croissance, taux de croissance annuel moyen compris entre **+5% et +7%**

## Taux d'EBO

**Amélioration** du taux d'EBO (Excédent Brut Opérationnel) compris entre **+350 et +400 points de base en 2019** comparé à celui de 2016<sup>(1)</sup>

## Flux de trésorerie disponible

**Entre 210 millions d'euros et 230 millions d'euros en 2019**, soit une augmentation de plus de +50% par rapport à 2016.

(1): 18,5%, information financière pro forma 2016

# Objectifs pour l'année 2017

Chiffre  
d'affaires

**Croissance organique d'environ +3.5% sur l'année,**  
avec un second semestre 2017 entre +5% et +7%.

EBO

**Entre 20,0% et 20,5%**

Flux de  
trésorerie  
disponible

**Entre 160 et 170 million d'euros**  
incluant environ 20 millions d'euros de coûts de mise en place  
des synergies

# **Responsabilité** **Sociale et** Environnementale

**worldline**  
e-payment services

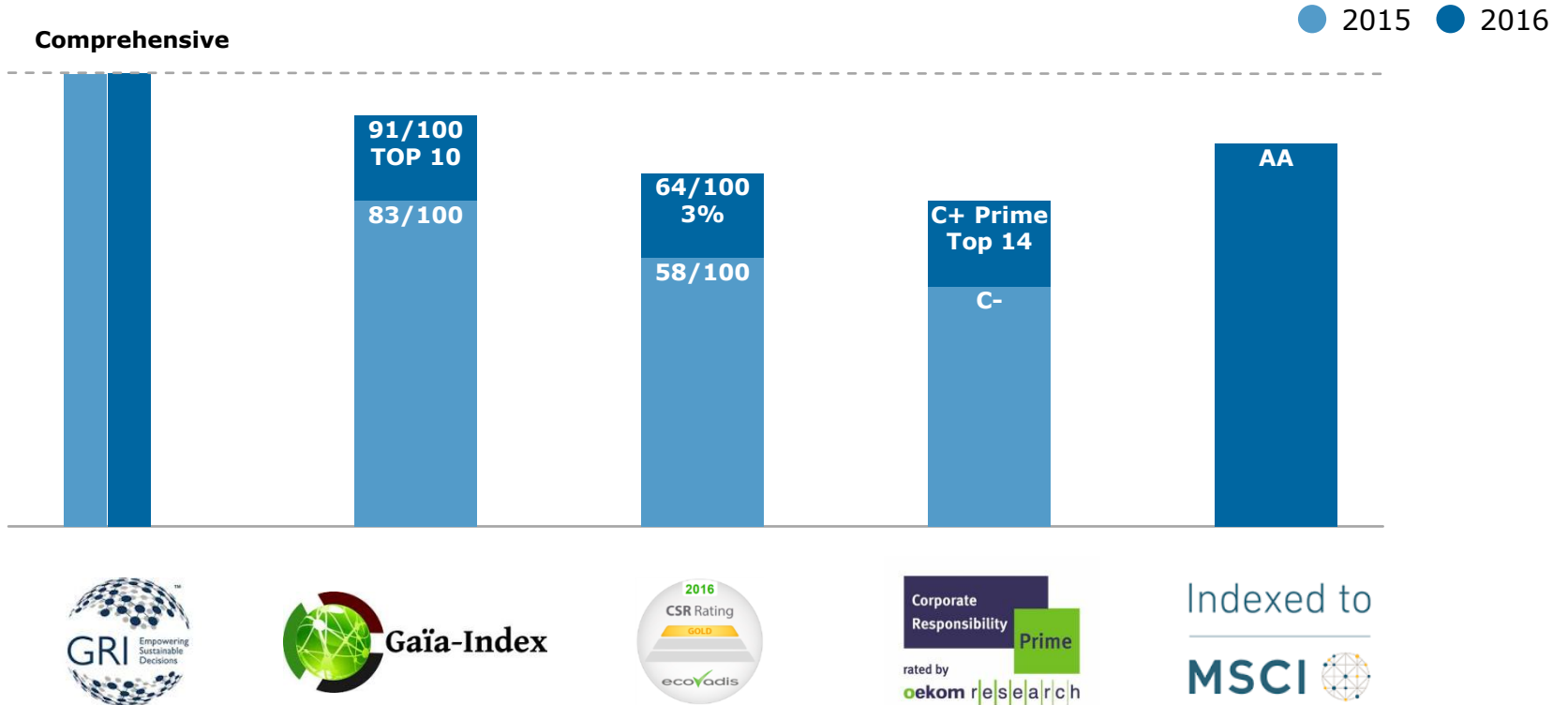
an atos company

# Principaux piliers de la stratégie RSE de Worldline



- 1** Instaurer la **confiance des clients** avec des **plateformes entièrement disponibles et sécurisées**
- 2** Augmenter la **création de valeur** au profit des clients avec des **solutions durables & innovantes**
- 3** Être un **employeur responsable** en révélant le **potentiel de nos collaborateurs**
- 4** Promouvoir **notre éthique des affaires** au sein de notre **chaîne de valeur**
- 5** Tirer parti de **l'éco-efficacité** de nos **data-centers et de nos bureaux**

# Worldline, leader de son secteur en matière de RSE





# Les engagements RSE du programme TRUST2020

- 1 Assurer **une disponibilité des services** et un **temps de réponse 100% aligné** avec les engagements pris dans le Service Level Agreement
- 2 Traiter **100% des incidents** conformément aux politiques de sécurité
- 3 Augmenter **la satisfaction client à 8/10** et **générer 725 millions d'€** de chiffre d'affaires à travers des solutions durables
- 4 Augmenter de **10% la satisfaction globale des collaborateurs** et leur satisfaction quant à la qualité des formations dispensées
- 5 Promouvoir **l'égalité des sexes** au sein de l'entreprise en augmentant le nombre de femmes à un poste de management
- 6 Améliorer la performance de la chaîne d'approvisionnement responsable en obtenant le **niveau Gold d'Ecovadis** et en pilotant les **plans d'amélioration des fournisseurs**
- 7 Être **neutre en carbone** en compensant toutes les émissions de CO2 liées aux **activités et terminaux de paiement** de Wolrline



# Worldline a déjà atteint certains objectifs de son ambition RSE TRUST 2020

Enjeux RSE	Indicateurs	Référence 2015	Résultats 2016	Objectifs TRUST 2020	📌
Instaurer la confiance des clients avec des plateformes entièrement disponibles et sécurisées & augmenter la création de valeur au profit des clients avec des offres durables et innovantes	Taux d'alignement avec les engagements pris dans les contrats de service sur la disponibilité des services	-	95.54 %	100 %	—
	Taux d'alignement avec les engagements pris dans les contrats de service sur le temps de réponse	-	98.52 %	100 %	—
	Part des incidents traités conformément aux politiques sécurité de Worldline	-	97 %	100 %	✔️
	Part des études d'impact réalisées sur les services critiques	-	46 %	100 %	—
	Chiffre d'affaires (en M€) réalisé à travers des solutions durables contribuant au progrès social et environnemental	575	586	725	✔️
	Indice de satisfaction globale des clients	7.26	7.67	8	✔️
Être un employeur responsable en révélant le potentiel de nos collaborateurs	Nombre de citations dans des classements sur la marque employeur	0	1	5	✔️
	Part des collaborateurs satisfaits par les formations dispensées par Worldline	-	86 %	90 %	✔️
	Taux de satisfaction globale des collaborateurs mesurée par le Trust Index de l'enquête Great Place to Work®	50 %	57 %	67 %	✔️
	Ecart entre le ratio hommes-femmes au sein de la population managériale et celui au sein de la population globale (fourchette de +/- 10%)	10 %	9 %	0 %	✔️
Promouvoir notre éthique des affaires au sein de notre chaîne de valeur	Niveau obtenu suite à l'évaluation de la chaîne d'approvisionnement par EcoVadis	Argent	Or	Or	✔️ 🔍
	Part des fournisseurs évalués par EcoVadis avec un score en dessous de 40 ayant un plan d'action pour remédier aux points critiques identifiés	-	100 %	100 %	✔️ 🔍
Tirer profit de l'efficacité de nos data centers et de nos bureaux	Taux de compensation des émissions carbone liées aux activités de Worldline (data centers, bureaux et déplacements professionnels)	32 %	31 %	100 %	✔️
	Taux de compensation des émissions carbone sur tout le cycle de vie des terminaux de paiement	0 %	100 %	100 %	✔️ 🔍

Obtention de la certification **Ecovadis « Or »**

**100%** des fournisseurs évalués par Ecovadis avec un score < 40 ayant un plan d'action pour remédier aux points critiques identifiés

**100%** des émissions carbone du cycle de vie des terminaux de paiement compensées

**Performance  
financière 2016**  
Eric Heurtaux  
Directeur Financier

**worldline**  
e-payment services

an atos company

# Réconciliation du chiffre d'affaires et de l'EBO 2015 à périmètre et taux de change constants

<i>En millions d'euros</i>	2015				2016	
	2015	Effets de périmètre	Effets de change	2015*	2016	Var.
Chiffres d'affaires	1 227,0	76,1	-37,9	1 265,2	1 309,2	<b>+3,5%</b>
EBO	235,3	10,7	-7,3	238,7	258,7	+8,4%
% EBO	19,2%			18,9%	19,8%	<b>+90pt</b>

\* A périmètre et taux de change constants

- Les **effets de périmètre** traduisent principalement les acquisitions d'Equens, Paysquare et KB Smartpay le 30 septembre 2016: le chiffre d'affaires et l'EBO d'Equens, de Paysquare et de KB Smartpay pour le T4 2015 sont inclus dans le chiffre d'affaires et l'EBO de 2015 à périmètre et taux de change constants, afin d'être analysés sur une base comparable à celle de 2016.
- Les **effets de change** traduisent principalement l'appréciation de l'Euro par rapport à la Livre Sterling et au Peso Argentin.

# Performance financière 2016 par Ligne de Services

En millions d'euros	Chiffre d'affaires			EBO		% EBO	
	2016	2015*	Croissance Organique	2016	2015*	2016	2015*
Services aux commerçants	439,6	409,5	+7,3%	99,3	78,6	22,6%	19,2%
Services Financiers	500,0	476,8	+4,9%	130,6	116,8	26,1%	24,5%
Mobilité & Services Web Transactionnels	369,6	378,9	-2,5%	51,5	61,8	13,9%	16,3%
Coûts Centraux				-22,6	-18,5	-1,7%	-1,5%
<b>Worldline</b>	<b>1 309,2</b>	<b>1 265,2</b>	<b>+3,5%</b>	<b>258,7</b>	<b>238,7</b>	<b>19,8%</b>	<b>18,9%</b>

\* A périmètre constant et taux de change 2016



## Services Commerçants & Terminaux

- Croissance à deux chiffres en *Acquisitions Commerçant* en Europe et en Inde
- Croissance satisfaisante des *Terminaux de Paiement* portée par l'expansion à l'international



## Services Financiers

- Progression des volumes en particulier en Europe et en Inde en *Acquisitions Commerçant*
- Croissance de *Traitement Emetteurs* tirée par les services d'Authentification/Fraude ainsi que par la hausse des volumes dans le cœur des activités de processing



## Mobilité & Services Web Transactionnels

- Croissance publiée affectée comme prévu par l'arrêt du contrat VOSA à partir de la fin du T3 2015 et du contrat RADAR mi-juin 2016;
- Croissance sous-jacente du chiffre d'affaires supérieure à +15% (en excluant VOSA et RADAR)

## Croissance du chiffre d'affaires:

**Publiée: +3,5%**

**Sous-jacente<sup>(1)</sup>: +8,4%**

## EBO

amélioration de **+90pt**,  
dépassant l'objectif fixé  
pour l'année

(1): excluant les impacts de l'arrêt des contrats VOSA et RADAR

# Compte de résultat simplifié

(En millions d'euros)	Exercice 2016	Exercice 2015 (*)
<b>Excédent Brut Opérationnel (EBO)</b>	<b>258,7</b>	<b>235,3</b>
<b>Marge opérationnelle</b>	<b>196,6</b>	<b>177,9</b>
Réorganisation des effectifs	-4,5	-6,6
Rationalisation et frais associés	-4,5	-6,2
Coûts d'intégration et d'acquisition	-9,9	-7,2
Amortissement de la Relation Clients et des brevets	-6,1	-3,5
Autres	38,4	-6,3
<b>Résultat opérationnel</b>	<b>210,0</b>	<b>148,1</b>
Résultat financier	-5,9	-5,9
Charge d'impôt	-53,7	-38,8
Part des participations ne donnant pas le contrôle et quote-part du résultat net des sociétés mises en équivalence	-6,2	-
<b>Résultat net part du groupe</b>	<b>144,2</b>	<b>103,4</b>

(\*) Exercice 2015 ajusté pour tenir compte du changement de présentation des paiements fondés sur des actions

## Commentaires

- **La charge de réorganisation des effectifs** reflète l'adaptation de l'organisation.
- **La rationalisation des dépenses** inclut les coûts liés au programme TEAM.
- **Les coûts d'intégration et d'acquisition** incluent des coûts liés aux transactions Equens et Paysquare ainsi que des coûts d'intégration post-acquisition.
- **Les autres éléments** comprennent principalement la cession de l'action VISA Europe pour 51,2 millions d'euros et de la dépense IRFS2 pour 6,8 millions d'euros;
- **Le BPA ajusté** (dilué) atteint 0,98€ (+7,7%)



# Tableau des flux de trésorerie

(En millions d'euros)	Exercice 2016	Exercice 2015
<b>Excédent Brut Opérationnel (EBO)</b>	<b>258,7</b>	<b>235,3</b>
Investissements opérationnels	-85,3	-67,0
Variation du besoin en fonds de roulement	37,3	11,9
<b>Flux de trésorerie opérationnel</b>	<b>210,7</b>	<b>180,2</b>
Impôts payés	-39,1	-29,9
Coût de l'endettement financier net payé	-0,6	-1,4
Réorganisation provenant des autres produits et charges opérationnels	-5,2	-6,5
Rationalisation & frais associés provenant des autres produits et charges opérationnels	-4,1	-6,2
Coûts d'intégration et d'acquisition	-9,9	-1,1
Investissements financiers nets à long terme	-1,3	-1,8
Autres variations	-10,1	-4,8
<b>Flux de trésorerie disponible</b>	<b>140,4</b>	<b>128,5</b>
(Acquisitions)/cessions matérielles (solde net)	-111,0	-
Augmentations/(réductions) de capital	7,5	-
Produit de cession de l'action Visa	35,6	-
Achats d'actions	-	-2,4
<b>Flux de trésorerie net</b>	<b>72,5</b>	<b>126,1</b>
Incidence des variations de cours de monnaies étrangères sur la trésorerie	3,0	-5,9
Trésorerie nette d'ouverture	323,3	203,1
<b>Trésorerie nette de clôture</b>	<b>398,9</b>	<b>323,3</b>

## Commentaires

- **Augmentation du flux de trésorerie disponible** de +9,3% en 2016 (taux de conversion Flux de trésorerie disponible/EBO de 54,3%)
- **Les investissements opérationnels** incluent les coûts relatifs à la modernisation des plateformes technologiques.
- **La variation du BFR** reflète l'impact d'un plus long délai de paiement fournisseurs (+ 7 jours).
- **Les acquisitions** (solde net) correspondent aux montants décaissés pour Paysquare et KB Smartpay.
- L'impact sur la trésorerie de la vente de l'action **VISA Europe** a été de **€35,6m** au premier semestre 2016.
- **Trésorerie nette** à la fin de Décembre 2016 **d'environ 400 millions d'euros**



# Bilan simplifié

<i>(En millions d'euros)</i>	<b>31 décembre 2016</b>	<b>31 décembre 2015</b>
Goodwill	766,4	380,1
Immobilisations incorporelles	312,1	123,7
Immobilisations corporelles	103,8	66,2
Actifs financiers non courants	27,8	56,4
Impôts différés actifs (nets)	-	37,8
<b>Total des actifs non courants</b>	<b>1 210,1</b>	<b>664,2</b>
<b>Besoin en fonds de roulement</b>	<b>-153,1</b>	<b>-109,2</b>
<b>Total capitaux propres</b>	<b>1 292,0</b>	<b>788,7</b>
Provisions retraites et assimilées	131,6	79,5
Provisions	30,4	10,1
Impôts différés passifs (nets)	1,9	-
<b>Trésorerie nette</b>	<b>398,9</b>	<b>323,3</b>

## Commentaires

- L'augmentation du **Goodwill** reflète la consolidation de
  - Equens et Paysquare pour 365,6 millions d'euros
  - KB Smartpay pour 21,8 millions d'euros
- L'augmentation **des immobilisations incorporelles** inclut la reconnaissance de relations clients pour 97,6 millions d'euros.
- La baisse des **actifs financiers non courants** est due à la vente de part Visa Europe. Le solde restant correspond principalement à l'évaluation des **actions de préférence Visa Inc.**

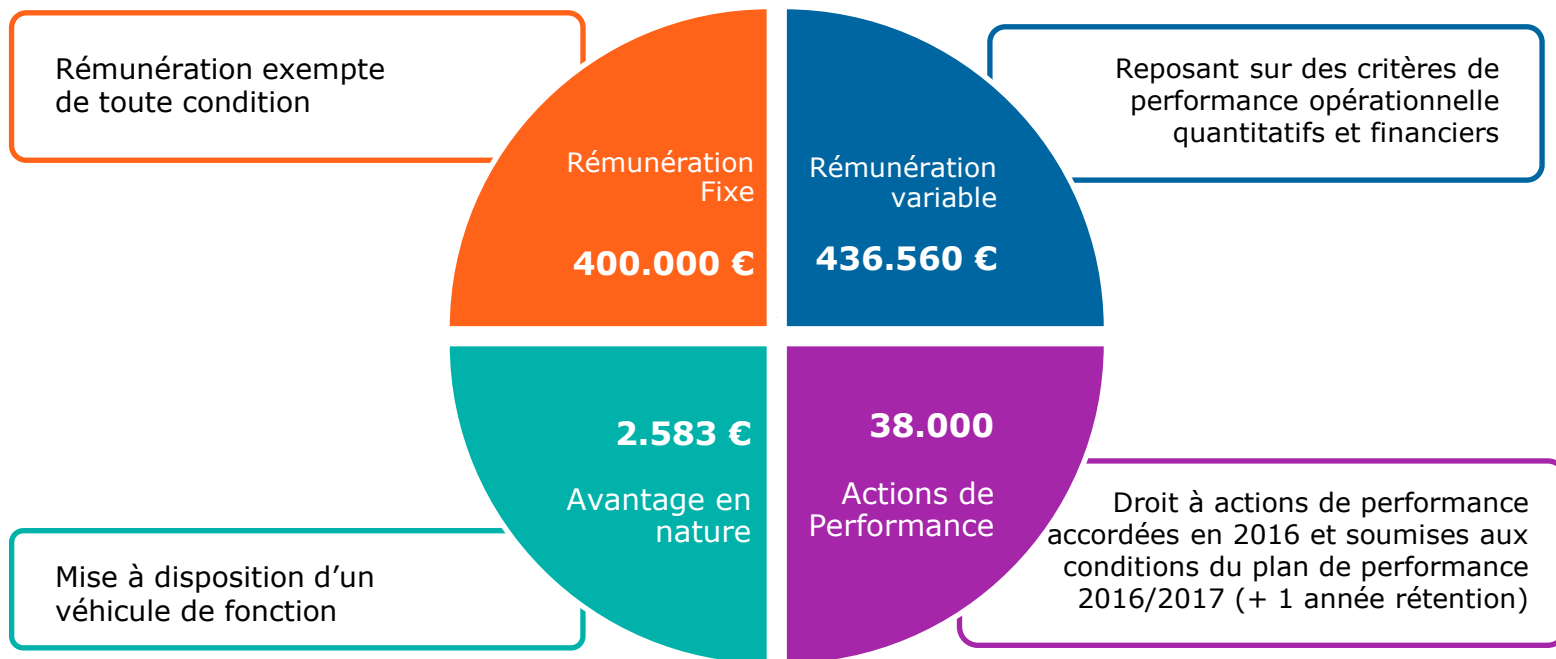
# Gouvernance d'entreprise

**worldline**  
e-payment services

an atos company

# Rémunération des dirigeants

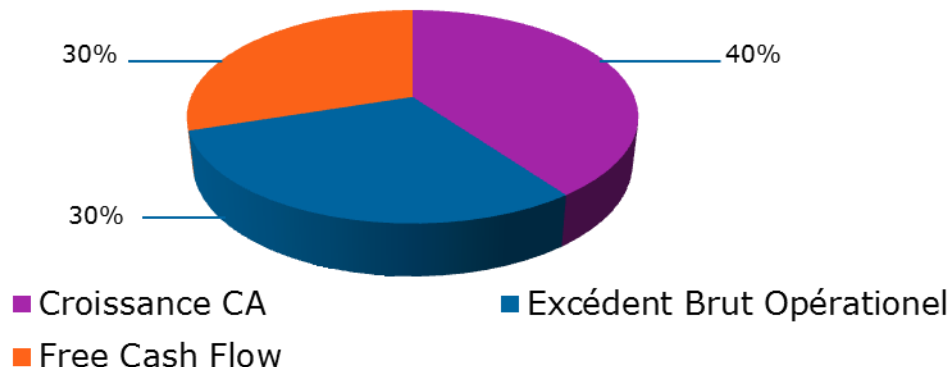
# Eléments de la rémunération due à M. Grapinet au titre de l'exercice 2016 (12<sup>ème</sup> résolution)



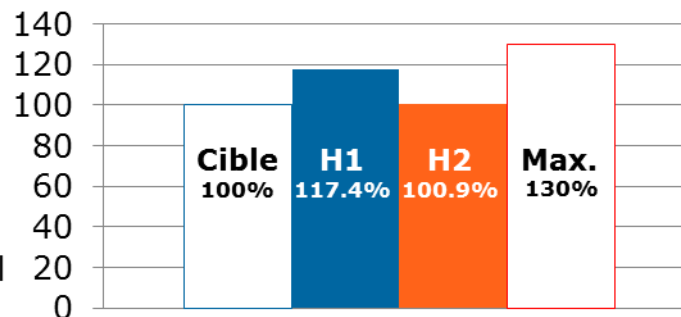
# Éléments de la rémunération due à M. Grapinet au titre de l'exercice 2016 (12<sup>ème</sup> résolution)

- ▶ Détail du versement de la rémunération variable due à M. Grapinet au titre de l'exercice 2016:

### Critères de performance



### Pourcentage de versement de la rémunération variable 2016



# Éléments de la rémunération due à M. Grapinet au titre de l'exercice 2016 (12<sup>ème</sup> résolution)

- ▶ Mesure de la performance liée à l'octroi d'actions à M. Grapinet sur l'exercice 2016
  - Mesure réalisée sur les exercices 2016 et 2017;
  - Attribution définitive soumise à la réalisation des conditions suivantes, outre la condition de présence:

## Conditions de performance internes (au moins 2 des conditions réalisées)

### Free cash flow

supérieur à 85% ou en hausse de 10%

### Excédent Brut Opérationnel

supérieur 85% ou en hausse de 10%

### Croissance du CA

en hausse d'au moins 5% ou supérieur à un minimum fixé par le Conseil d'administration par référence au budget de l'année

## Conditions de performance externes (au moins 2 des conditions réalisées)

Atteinte du rating **GRI** « G4 – Comprehensive »

Atteinte du rating **Eco Vadis CSR** « Gold »

Atteinte du rating **GAIA Index Certification** supérieur ou égal à 70%

- L'atteinte des conditions de performance pourra faire varier l'attribution définitive d'actions entre 85% et 115% du nombre communiqué dans la lettre d'attribution;
- Une période d'acquisition de deux ans, suivie d'une période de conservation d'une année pour 85% de ces actions et jusqu'à la fin du mandat de Directeur Général de M. Grapinet pour les 15% restant.

# Principes et composantes de la rémunération du Directeur Général pour l'exercice 2017 (13<sup>ème</sup> résolution)

La 13<sup>ème</sup> résolution porte sur les principes et composantes de la rémunération du Directeur Général, à la suite de la décision du Conseil d'administration du 12 décembre 2016

1

**Principe d'équilibre**

2

**Principe de compétitivité**  
*(benchmark)*

3

**Lien avec la performance**  
*(financière et RSE)*

4

**Application pendant la durée du plan à 3 ans**

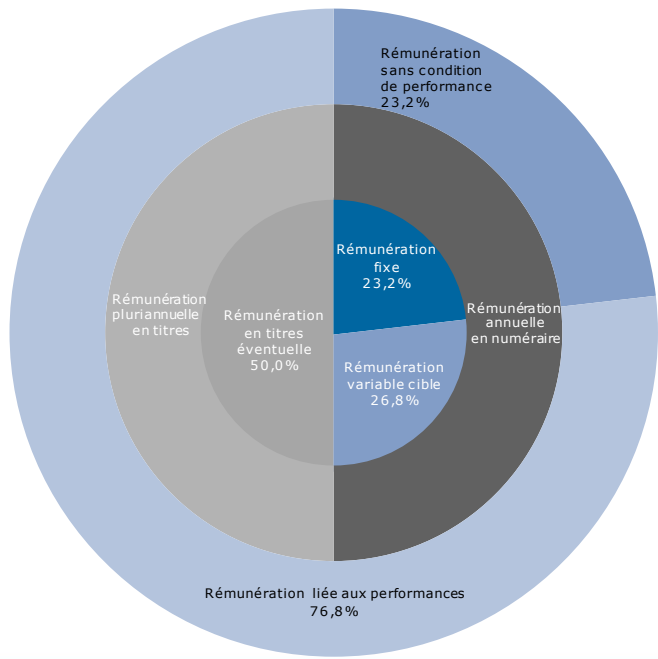


# Principes et composantes de la rémunération du Directeur Général pour l'exercice 2017 (13<sup>ème</sup> résolution)

Rémunération fixe	415.000 €
Rémunération variable	480.000 € de rémunération cible sur réalisation d'objectifs quantitatifs financiers fixés par le conseil d'administration, avec un plafond fixé à 130% de la rémunération cible en cas de surperformance et sans paiement minimum
Rémunération en titres	Attributions d'actions de performance, dans la limite d'un plafond à partir de la juste valeur au sens d'IFRS 2, établi à environ 50% de la rémunération globale
Autres éléments	<ul style="list-style-type: none"><li>• Avantages en nature inchangés (voiture de fonction) et maintien de l'engagement de retraite supplémentaire à prestations définies</li><li>• Pas de rémunération exceptionnelle</li><li>• Pas d'indemnité de prise ou de cessation de fonction</li><li>• Pas de jetons de présence</li></ul>

# Principes et composantes de la rémunération du Directeur Général pour l'exercice 2017 (13<sup>ème</sup> résolution)

## Synthèse



1

**77% de la rémunération soumise à la réalisation de conditions de performance**

2

**50% environ de rémunération pluriannuelle en titres**

3

**Performances annuelle et pluriannuelle alignées sur les objectifs de l'entreprise**

# Rapports des Commissaires aux comptes

**worldline**  
e-payment services

an atos company

# Questions Réponses

# Vote des Résolutions

Assemblée Générale  
Mixte des Actionnaires

Mercredi 24 mai 2017  
Bezons

**worldline**  
e-payment services

an atos company

# Résolution 1

## **Approbation des comptes sociaux de l'exercice clos le 31 décembre 2016**

- ▶ Il vous est proposé, dans la 1<sup>ère</sup> résolution, d'approuver les comptes sociaux de l'exercice clos le 31 décembre 2016, comprenant le bilan, le compte de résultat et l'annexe tels que présentés dans le document de référence de la Société.

## Résolution 2

### **Approbation des comptes consolidés de l'exercice clos le 31 décembre 2016**

- ▶ Il vous est proposé, dans la 2<sup>nd</sup>e résolution, d'approuver les comptes consolidés de l'exercice clos le 31 décembre 2016, comprenant le bilan consolidé, le compte de résultat consolidé et l'annexe tels que présentés dans le document de référence de la Société.



# Résolution 3

## Affectation du résultat

- ▶ Il vous est proposé, dans la 3<sup>ème</sup> résolution, d'affecter ainsi qu'il suit les bénéfices disponibles :
  - A la réserve légale 683 444,90 €
  - Au report à nouveau 236 449 939,57 €
  - Dividende 0 €
  
- ▶ **Il est proposé de ne distribuer aucun dividende aux actionnaires.**
  
- ▶ Après affectation du résultat 2016:
  - Réserve légale 8 999 595,73 €
  - Report à nouveau 242 106 605,73 €

# Résolution 4

## Fixation du montant global annuel des jetons de présence

- ▶ Il vous est proposé, dans la 4<sup>ème</sup> résolution, de fixer à 150.000 euros le montant global annuel des jetons de présence pour l'année 2017.

# Résolution 5



## Renouvellement du mandat d'administrateur de Monsieur Thierry BRETON

- ▶ Il vous est proposé, dans la 5<sup>ème</sup> résolution, de renouveler le mandat d'administrateur de Monsieur Thierry BRETON pour une durée de trois années.

# Résolution 6



## Renouvellement du mandat d'administrateur de Monsieur Gilles GRAPINET

- ▶ Il vous est proposé, dans la 6<sup>ème</sup> résolution, de renouveler le mandat d'administrateur de Monsieur Gilles GRAPINET pour une durée de trois années.

# Résolution 7



## Renouvellement du mandat d'administrateur de Madame Susan TOLSON

- ▶ Il vous est proposé, dans la 7<sup>ème</sup> résolution, de renouveler le mandat d'administrateur de Madame Susan M. TOLSON pour une durée de deux années.

# Résolution 8



## Renouvellement du mandat d'administrateur de Monsieur Aldo CARDOSO

- ▶ Il vous est proposé, dans la 8<sup>ème</sup> résolution, de renouveler le mandat d'administrateur de Monsieur Aldo CARDOSO pour une durée de trois années.

# Résolution 9



## **Ratification de la cooptation de Madame Sophie HOUSSIAUX aux fonctions de membre du conseil d'administration**

- ▶ Il vous est proposé, dans la 9<sup>ème</sup> résolution, de ratifier la nomination de Madame Sophie HOUSSIAUX, en qualité d'administrateur de la Société, en remplacement de Monsieur Charles DEHELLY, démissionnaire, pour la durée restant à courir de son mandat, soit un an.



# Résolution 10



## **Ratification de la cooptation de Madame Danielle LAGARDE aux fonctions de membre du conseil d'administration**

- ▶ Il vous est proposé, dans la 10<sup>ème</sup> résolution, de ratifier la nomination de Madame Danielle LAGARDE, en qualité d'administrateur de la Société, en remplacement de Monsieur Michel Alain PROCH, démissionnaire, pour la durée restant à courir de son mandat, soit un an.

# Résolution 11

## **Approbation du rapport spécial des commissaires aux comptes sur les conventions et engagements visés aux articles L.225-38 et suivants du Code de commerce**

- ▶ Il vous est proposé, dans la 11<sup>ème</sup> résolution, d'approuver le rapport spécial des Commissaires aux comptes sur les conventions réglementées, lequel ne fait état d'aucune nouvelle convention autorisée par le conseil d'administration et conclue au cours de l'exercice 2016.

# Résolution 12

**Avis sur les éléments de rémunération due ou attribuée au titre de l'exercice clos le 31 décembre 2016 à Monsieur Gilles GRAPINET, Directeur Général**

- ▶ Il vous est proposé, dans la 12<sup>ème</sup> résolution, d'émettre un avis favorable sur les éléments de rémunération due ou attribuée au titre de l'exercice clos le 31 décembre 2016 à Monsieur Gilles GRAPINET tels que décrits dans le document de référence 2016, ainsi que dans le rapport du conseil d'administration sur les projets de résolutions.

# Résolution 13

**Approbation des principes et critères de détermination, de répartition et d'attribution des éléments fixes, variables, long-termes et exceptionnels composant la rémunération totale et les avantages de toute nature attribuables au Directeur Général**

- ▶ Il vous est proposé, dans la 13<sup>ème</sup> résolution, d'approuver les principes et critères de détermination, de répartition et d'attribution des éléments composant la rémunération attribuable au Directeur Général en raison de son mandat pour l'exercice 2017, tels que décrits dans le document de référence 2016, ainsi que dans le rapport du conseil d'administration sur les projets de résolutions.

# Résolution 14

## **Autorisation d'achat, de conservation ou de transfert par la Société de ses propres actions**

- Il vous est proposé, dans la 14<sup>ème</sup> résolution, de renouveler au bénéfice de votre conseil d'administration, pour une durée de 18 mois, l'autorisation d'acheter des actions de la Société dans la limite d'un nombre maximal d'actions représentant 10% du capital social.
- Cette autorisation a pour but, notamment, de permettre au conseil d'administration de remettre les actions en échange lors d'opérations éventuelles de croissance externe, de promouvoir la liquidité des titres, ou de les attribuer aux salariés ou dirigeants du groupe, dans le cadre de plans d'intéressement.

# Résolution 15

## **Autorisation donnée au conseil d'administration à l'effet de réduire le capital social par annulation d'actions auto-détenues**

- Il vous est proposé, dans la 15<sup>ème</sup> résolution, de renouveler l'autorisation accordée au conseil d'administration, pour une durée de 18 mois, d'annuler tout ou partie des actions que la Société détient ou pourrait détenir.
- Le capital pourra être réduit par annulation d'actions dans la limite de 10% du capital social constaté au moment de la décision d'annulation.

# Résolution 16

## **Délégation de compétence à l'effet d'augmenter le capital de la Société par incorporation de primes, réserves ou bénéfices**

- Il vous est proposé, dans la 16<sup>ème</sup> résolution, de déléguer au conseil d'administration la compétence pour augmenter le capital par incorporation de primes, réserves, bénéfices se traduisant par l'émission de titres de capital nouveaux et/ou l'élévation du nominal des actions ordinaires existantes.
- Le montant nominal maximal des augmentations de capital ne pourra excéder 500 millions d'euros.



# Résolution 17

**Délégation de compétence à l'effet d'émettre – avec maintien du DPS – des actions et/ou valeurs mobilières donnant accès au capital et/ou valeurs mobilières donnant droit à l'attribution de titres de créance**

- Il vous est proposé, dans la 17<sup>ème</sup> résolution, de renouveler en faveur du conseil d'administration, pour une durée de 26 mois, la délégation de compétence aux fins de décider l'émission de titres de la Société, avec maintien du droit préférentiel de souscription.

# Résolution 18

**Délégation de compétence à l'effet d'émettre - sans DPS – des actions et/ou valeurs mobilières donnant accès au capital et/ou valeurs mobilières donnant droit à l'attribution de titres de créance par offre au public**

- Il vous est proposé, dans la 18<sup>ème</sup> résolution, de renouveler en faveur du conseil d'administration , pour une durée de 26 mois, la délégation de compétence aux fins de décider l'émission de titres de la Société, avec suppression du droit préférentiel de souscription, sur les marchés en France et/ou à l'étranger, et par offre au public.

# Résolution 19

**Délégation de compétence à l'effet d'émettre – sans DPS – des actions et/ou valeurs mobilières donnant accès au capital et/ou valeurs mobilières donnant droit à l'attribution de titres de créance par placement privé**

- Il vous est proposé, dans la 19<sup>ème</sup> résolution, de renouveler en faveur du conseil d'administration, pour une durée de 26 mois, la délégation de compétence permettant à la Société de procéder à des offres par « placement privé », donnant lieu à des augmentations de capital ou des offres de valeurs mobilières composées sans DPS et s'adressant exclusivement:
  - aux personnes fournissant des services d'investissement de gestion de portefeuille pour compte de tiers ; ou
  - à des investisseurs qualifiés ou à un cercle restreint d'investisseurs agissant pour compte propre.

# Résolution 20

**Possibilité d'émettre des actions ou valeurs mobilières donnant accès au capital - sans DPS - en rémunération d'apports en nature portant sur des titres de capital ou des valeurs mobilières donnant accès au capital**

- Il vous est proposé, dans la 20<sup>ème</sup> résolution, de renouveler la faculté donnée au conseil d'administration, pour une durée de 26 mois, de procéder, dans le cadre d'offre(s) privée(s) d'échange, à des opérations de croissance externe financées par des actions ou des valeurs mobilières – sans droit préférentiel de souscription - donnant accès au capital.

# Résolution 21

## **Délégation de compétence à l'effet d'augmenter le nombre de titres à émettre en cas d'augmentation de capital avec ou sans DPS**

- Il vous est proposé, dans la 21<sup>ème</sup> résolution, dans le cadre d'une augmentation de capital décidée en application d'une délégation de compétence consentie par la présente Assemblée Générale Mixte, de renouveler au bénéfice du conseil d'administration, pour une durée de 26 mois, la délégation de compétence pour augmenter le nombre de titres à émettre dans la limite de 15% de l'émission initiale et au même prix que celui retenu pour cette émission.

# Résolution 22

## **Délégation de compétence à l'effet d'augmenter le capital, avec suppression du DPS, au profit des salariés de la Société et des sociétés liées**

- Il vous est proposé, dans la 22<sup>ème</sup> résolution, de déléguer au conseil d'administration pour une durée de 26 mois, la compétence de décider l'émission d'actions ou de valeurs mobilières donnant accès au capital réservée aux salariés et mandataires sociaux de la Société ou des sociétés liées.
- Le montant nominal des augmentations de capital ne pourra excéder 2,5% du capital au jour de la présente Assemblée Générale Mixte et emporte la suppression du droit préférentiel de souscription des actionnaires.

# Résolution 23

**Autorisation donnée au conseil d'administration  
à l'effet de procéder à l'attribution gratuite d'actions aux  
salariés et aux mandataires sociaux de la Société et des  
sociétés liées**

- Il vous est proposé, dans la 23<sup>ème</sup> résolution, d'autoriser le conseil d'administration, pour une durée de 38 mois, à attribuer des actions gratuites dans la limite de 0,5% du capital social au jour de la présente Assemblée Générale Mixte, en faveur de salariés ou mandataires sociaux de la Société ou de sociétés liées.
- La période minimale d'acquisition au terme de laquelle l'attribution des actions à leurs bénéficiaires est définitive sera fixée à 3 ans.



# Résolution 24

## Pouvoirs

- ▶ Il vous est proposé, dans la 24<sup>ème</sup> résolution, de conférer tous pouvoirs au porteur d'un original, d'une copie ou d'un extrait du procès-verbal de la présente Assemblée Générale Mixte, pour effectuer les formalités de dépôts, de publications nécessaires.

**worldline**  
e-payment services