

**AMENDEMENT  
AU DOCUMENT D'ENREGISTREMENT  
UNIVERSEL 2023**

RAPPORT FINANCIER SEMESTRIEL  
2024 INCLUS





Le présent amendement au Document d'Enregistrement Universel 2023 a été déposé le 2 août 2024 auprès de l'AMF, en sa qualité d'autorité compétente au titre du règlement (UE) 2017/1129, sans approbation préalable conformément à l'article 9 dudit règlement.

Le Document d'Enregistrement Universel incluant le présent amendement peut être utilisé aux fins d'une offre au public de titres financiers ou de l'admission de titres financiers à la négociation sur un marché réglementé s'il est complété par une note d'opération et le cas échéant, un résumé et tous les amendements apportés au Document d'Enregistrement Universel. L'ensemble alors formé est approuvé par l'AMF conformément au règlement (UE) 2017/1129.

Cet amendement au Document d'Enregistrement Universel 2023 incorpore le Document d'Enregistrement Universel 2023 déposé auprès de l'AMF le 30 avril 2024 sous le numéro d'enregistrement D.24-0377 et met à jour les rubriques nécessaires conformément à la réglementation. Une table de correspondance est fournie dans le présent amendement au Document d'Enregistrement Universel dans la Section G.3 afin de permettre de retrouver facilement les informations incorporées par référence et celles mises à jour ou modifiées.

Cet amendement au Document d'Enregistrement Universel 2023 et le Document d'Enregistrement Universel 2023 sont disponibles sur les sites internet de l'AMF ([www.amf-france.org](http://www.amf-france.org)) et de Worldline ([www.worldline.com](http://www.worldline.com)).

## SOMMAIRE

<b>SOMMAIRE</b>	<b>3</b>
<b>A. RAPPORT D'ACTIVITÉ</b>	<b>4</b>
<b>A.1. Worldline au premier semestre 2024</b>	<b>4</b>
<b>A.2. Revue opérationnelle</b>	<b>7</b>
A.2.1. Réconciliation du chiffre d'affaires et de l'EBE ajusté à périmètre et taux de change constants	7
A.2.2. Performance par Ligne de Services	8
A.2.3. Ressources Humaines	10
<b>A.3. Ajustement des objectifs 2024 tout en maintenant l'objectif de flux de trésorerie</b>	<b>11</b>
<b>B. REVUE FINANCIÈRE</b>	<b>12</b>
<b>B.1. Etat du résultat global</b>	<b>12</b>
B.1.1. Etat de passage de la marge opérationnelle au résultat net	12
B.1.2. Excédent Brut d'Exploitation ajusté	12
B.1.3. Autres produits et charges opérationnels	13
B.1.4. Résultat financier	13
B.1.5. Impôt	13
B.1.6. Participations ne donnant pas le contrôle	14
B.1.7. Résultat net normalisé	14
B.1.8. Résultat net par action	14
<b>B.2. Tableau de flux de trésorerie</b>	<b>15</b>
<b>B.3. Politique de financement</b>	<b>16</b>
<b>C. ÉTATS FINANCIERS CONSOLIDÉS RÉSUMÉS SEMESTRIELS</b>	<b>17</b>
<b>C.1. Compte de résultat consolidé résumé semestriel</b>	<b>17</b>
<b>C.2. Etat du résultat global consolidé semestriel</b>	<b>18</b>
<b>C.3. Etats consolidés de la situation financière semestrielle</b>	<b>19</b>
<b>C.4. Tableau de flux de trésorerie consolidé semestriel</b>	<b>20</b>
<b>C.5. Variation des capitaux propres consolidés semestriels</b>	<b>21</b>
<b>C.6. Notes annexes aux Etats financiers consolidés résumés semestriels</b>	<b>22</b>
<b>C.7. Rapport des Commissaires aux comptes sur l'information financière du premier semestre 2024</b>	<b>38</b>
<b>D. PERSONNES RESPONSABLES</b>	<b>39</b>
D.1. Responsable de l'amendement au Document d'Enregistrement Universel 2023	39
D.2. Attestation du responsable de l'amendement au Document d'Enregistrement Universel 2023	39
D.3. Responsables du contrôle des comptes	39
<b>E. FACTEURS DE RISQUES</b>	<b>40</b>
<b>F. GOUVERNANCE D'ENTREPRISE</b>	<b>41</b>
<b>F.1. Composition du Conseil d'administration et des Comités depuis le 13 juin 2024 – Mode de direction</b>	<b>41</b>
F.1.1. Composition du Conseil d'administration	41
F.1.2. Composition des Comités	42
F.1.3. Mode de direction	42
<b>F.2. Rémunération des mandataires sociaux</b>	<b>43</b>
F.2.1. Approbation des éléments de rémunération des mandataires sociaux au titre de l'exercice 2023 et des politiques de rémunération 2024	43
F.2.2. Actions gratuites attribuées depuis le 1er janvier 2024	43
F.2.3. Options levées par chaque dirigeant mandataire social exécutif depuis le 1er janvier 2024 – Tableau AMF n°5	44
F.2.4. Actions de performance devenues disponibles depuis le 1er janvier 2024 pour chaque dirigeant mandataire social exécutif – Tableau AMF n°7	44
F.2.5. Historique des attributions d'options de souscription ou d'achat d'actions au 30 juin 2024-Tableau AMF n°8	45
F.2.6. Historique des attributions d'actions gratuites au 30 juin 2024 – Tableau AMF n°10	47
<b>F.3. Conventions réglementées</b>	<b>48</b>
<b>F.4. Pactes d'actionnaires et accords susceptibles d'avoir une incidence en cas d'offre publique</b>	<b>48</b>
<b>F.5. Délégation financières consenties au Conseil d'administration</b>	<b>48</b>
<b>F.6. Répartition du capital social au 30 juin 2024</b>	<b>50</b>
<b>F.7. Franchissements de seuils</b>	<b>50</b>
<b>G. ANNEXES</b>	<b>51</b>
<b>G.1. Contacts</b>	<b>51</b>
G.1.1. Siège social	51
G.1.2. Relations Investisseurs	51
<b>G.2. Agenda financier</b>	<b>51</b>
<b>G.3. Table de concordance AMF</b>	<b>52</b>
<b>H. TABLE DES MATIERES</b>	<b>60</b>

## A. RAPPORT D'ACTIVITÉ

### A.1. Worldline au premier semestre 2024

#### Janvier

Le 16 janvier, Worldline et Google ont annoncé un partenariat stratégique pour offrir des expériences de paiement innovantes grâce au cloud. Worldline a choisi la technologie Google Cloud pour accélérer sa transformation numérique et continuer à rationaliser ses opérations. Dans le cadre de ce partenariat renforcé, Worldline deviendra également l'un des principaux

fournisseurs de services de paiement de Google en Europe et Worldline vise à offrir aux clients de Google des options de paiement plus avancées, la prise en charge d'un plus grand nombre de méthodes de paiement, une conversion transfrontalière améliorée et une expérience client simplifiée.

#### Février

Le 7 février, 2024, Worldline engage Power24, son ambition de transformation annoncée le 25 octobre 2023 et qui vise à accélérer la transformation du Groupe en réponse aux changements macroéconomiques et aux tendances dans le secteur des paiements. Power24 vise également à soutenir à moyen terme et de façon structurelle le profil de croissance du Groupe.

Cette transformation prévue devrait permettre de réaliser des économies de coûts de fonctionnement d'environ 200 millions d'euros dès 2025 en base annuelle, 80 millions d'euros étant déjà sécurisés pour 2024, en base annuelle. Les coûts de mise en œuvre devraient s'élever à environ 250 millions d'euros, dont environ deux-tiers en 2024 et le reste en 2025.

Cette transformation a été soigneusement conçue et paramétrée pour améliorer l'efficacité opérationnelle et accélérer la stratégie *go-to market* de Worldline en s'appuyant sur son expertise produits. Ce projet se fonde sur quatre piliers principaux:

- La transformation du développement de nos produits et plateformes pour renforcer le positionnement de Worldline en tant qu'entreprise *product-driven*. Cela signifierait l'adoption généralisée de méthodes de travail plus agiles ainsi que l'achèvement de la standardisation et de la simplification de nos plateformes afin d'améliorer les délais de mise sur le marché, tout en réalisant des gains de productivité.
- Des initiatives visant à la modernisation et au développement technologique (par exemple via l'automatisation des processus-clés) afin de soutenir le processus d'innovation du Groupe.
- La simplification de l'organisation pour réduire la complexité de nos activités afin que les managers du Groupe puissent accroître leurs responsabilités et que les équipes soient plus autonomes et aient une maîtrise totale des solutions qu'elles fournissent.
- Des initiatives visant à la rationalisation des centres de développement et de services fondées sur l'optimisation des contrats d'achat et une meilleure exploitation de nos centres de compétences, lesquels sont basés en Inde, en Pologne et en Roumanie.

Le 28 février, Worldline a annoncé ses résultats annuels 2023. Le chiffre d'affaires de Worldline pour l'exercice 2023 a atteint 4 610 millions d'euros, soit une croissance organique de +6,0%, en ligne avec les prévisions révisées communiquées le 25 octobre 2023. Les Services aux Commerçants (3 325 millions d'euros de chiffre d'affaires, +8,9% de croissance organique) ont connu une performance contrastée entre un bon premier semestre et un second semestre impacté notamment par le ralentissement économique et la baisse de la consommation en Europe, qui a continué à se détériorer au cours du quatrième trimestre par rapport au troisième trimestre, ainsi que par la résiliation des commerçants en ligne tel qu'annoncé et représentant un impact d'environ 30 millions d'euros au second semestre 2023. La performance des Services Financiers (chiffre d'affaires de 944 millions d'euros, baisse organique de 1,3%) reflète la faible conversion du pipeline d'opportunités, partiellement compensée par la bonne résistance des activités d'émission. Enfin, la division Mobilité & Services Web Transactionnels (342 millions d'euros de chiffre d'affaires, +0,1% de croissance organique) a réalisé une performance stable grâce à une bonne croissance sous-jacente de l'activité de billetterie électronique.

L'EBE ajusté du Groupe a atteint 1 110 millions d'euros au cours de l'exercice 2023, stable en valeur absolue par rapport à l'exercice 2022 et représentant 24,1 % du chiffre d'affaires, en ligne avec l'objectif révisé de l'année.

Le flux de trésorerie disponible des opérations poursuivies a été de 355 millions d'euros, représentant un taux de conversion de l'EBE ajusté de 32,0% (flux de trésorerie disponible divisé par l'EBE ajusté). Il reflète principalement :

- Le début de la baisse de nos dépenses d'investissement (en pourcentage du chiffre d'affaires de 7,4 % à 7,2 %) en ligne avec notre planning d'investissement ;
- Une contribution négative au fonds de roulement de -18 millions d'euros, conformément à nos prévisions et à la trajectoire à moyen terme d'avoir un impact neutre sur la trésorerie ;
- La réduction de nos coûts d'intégration et de rationalisation, excluant les projets stratégiques, qui continueront à diminuer dans les années à venir.

## Mars

Le 20 mars 2024, le Crédit Agricole et Worldline ont reçu l'autorisation inconditionnelle de la Commission Européenne de créer leur entreprise commune pour les services de paiement numérique aux commerçants en France. Annoncée un an auparavant, l'entreprise commune a l'ambition de devenir un acteur majeur des services de paiement aux commerçants en France. Elle s'appuiera sur l'excellence technologique et la capacité d'innovation de Worldline et intégrera le schéma de paiement domestique « Cartes Bancaires » (CB).

Laurent Bennet, Directeur général du Crédit Agricole des Savoie, a été élu Président du Conseil d'administration et Meriem Echcherfi, nommée Directrice générale de la co-entreprise. La nouvelle marque, s'appelant CAWL, proposera des solutions de paiement tout en un, combinant acceptation et acquisition et intégrant des services à valeur ajoutée spécifiques à chaque secteur d'activité, des offres par verticales métiers pour simplifier la vie des commerçants et leur permettre de se concentrer sur l'essentiel, le développement de leur activité. Courant du 1<sup>er</sup> semestre 2025, CAWL sera pleinement opérationnelle, générant du chiffre d'affaires et du revenu brut d'exploitation.

## Avril

Le 22 avril 2024, Worldline a annoncé des modifications de la composition de son Conseil d'administration sous réserve de l'approbation des actionnaires lors de l'Assemblée Générale Annuelle de Worldline en juin :

- Mme Agnès Park et Mme Sylvia Steinmann rejoindront le Conseil d'administration en tant qu'administratrices indépendantes, apportant une solide expertise acquise à des postes de direction dans de grandes entreprises et au sein d'environnements complexes ;
- M. Olivier Gavalda, Directeur général délégué de Crédit Agricole S.A. rejoindra le Conseil sur proposition du Crédit Agricole S.A., apportant son expérience des métiers du secteur bancaire, financier et des paiements ;

## Mai

Le 2 mai, Worldline a publié son chiffre d'affaires du premier trimestre 2024, en bonne voie pour atteindre ses objectifs pour l'année 2024. Le chiffre d'affaires de Worldline pour le 1<sup>er</sup> trimestre a atteint 1 097 millions d'euros, soit une croissance organique de +2,5%. La division des Services aux Commerçants a bien résisté au contexte macroéconomique actuel et aux résiliations de contrats avec les commerçants. Cela a été légèrement compensé par la croissance sous-jacente de activités d'acceptance, et par la dynamique commerciale en Italie.

Le Conseil d'administration de Worldline s'est réuni le 20 mars 2024 et, sur recommandation du Comité des Nominations, a décidé de coopter Wilfried Verstraete en qualité d'administrateur indépendant, en remplacement de Bernard Bourigeaud. La candidature de Wilfried Verstraete en tant que futur Président sera ensuite proposée au Conseil d'administration à la suite de l'Assemblée Générale du 13 juin 2024.

Worldline adapte en continu son organisation et sa gouvernance pour mieux répondre à l'évolution rapide du secteur des paiements, tout en accélérant la mise en œuvre de sa stratégie. Dans ce contexte, le Groupe a annoncé que la composition de son Conseil d'administration passerait de 15 à 12 membres (plus deux administrateurs salariés dont la désignation suit une procédure spécifique) et sera proposée à la prochaine Assemblée Générale du 13 juin 2024

- Le nouveau Conseil d'administration aura un profil largement international et un panel diversifié de compétences pour soutenir la transformation stratégique du Groupe ;
- Comme annoncé précédemment, M. Wilfried Verstraete présidera ce nouveau Conseil d'administration, en remplacement de M. Georges Pauget président du Conseil d'administration par intérim jusqu'à l'Assemblée Générale Annuelle 2024 afin de favoriser une transition réussie efficace et une prise de fonctions dans les règles de bonne gouvernance;
- Conformément à ses engagements passés, le conseil d'administration de Worldline sera donc réduit de 15 à 12 membres (hors les deux représentants des salariés), avec trois nouveaux entrants et six sortants

La division Services Financiers a été impactée par de faibles volumes dans l'activité des Paiements Non-cartes, malgré de bons volumes sous-jacents dans le traitement de l'Acquisition et de l'Emission. La division Mobilité & Services Web Transactionnels a bénéficié d'une bonne dynamique dans les solutions de sécurité et de cryptographie, ainsi que de l'augmentation du volume de la Billeterie Electronique. Les objectifs 2024 sont confirmés.

## Juin

Le 13 juin, Worldline a tenu son Assemblée Générale Annuelle des Actionnaires, présidée par M. Georges Pauget en sa qualité de Président du Conseil d'administration par intérim. L'ensemble des résolutions soumises par le Conseil d'administration ont été adoptées, en particulier :

- les comptes annuels et consolidés de la Société pour l'exercice clos le 31 décembre 2023 ;
- le renouvellement du mandat d'administrateur de Mme Nazan Somer Özelgin et M. Daniel Schmucki pour une durée de trois ans ;
- la ratification de la cooptation de M. Wilfried Verstraete en qualité d'administrateur et sa nomination pour une durée trois ans ; et
- la nomination de trois nouveaux administrateurs, Mme Agnès Park, Mme Sylvia Steinmann et M. Olivier Gavalda pour une durée de trois ans.

Comme annoncé le 21 mars 2024, le Conseil d'administration qui s'est tenu après l'Assemblée Générale a décidé, sur proposition du Comité des Nominations, de nommer M. Wilfried Verstraete en qualité de Président du Conseil d'administration

## A.2. Revue opérationnelle

Le **chiffre d'affaires** de Worldline au premier semestre 2024 a atteint **2 289 millions d'euros**, soit une **croissance organique de +2,1%** (+4,2% excluant les arrêts de commerçants). Malgré une activité résiliente, en particulier en Italie ou dans certains secteurs verticaux tels que les voyages et les jeux, la performance des Services aux Commerçants (1 658 millions d'euros de chiffre d'affaires, +3,2% de croissance organique) a été impactée notamment par le ralentissement de la dynamique de la consommation en Europe, ainsi que par la résiliation de certains commerçants en ligne comme annoncé. La performance des Services Financiers (chiffre d'affaires de 457 millions d'euros, baisse organique de 1,5%) reflète la ré-internalisation plus tôt qu'initialement prévu de certains contrats, partiellement compensée par la bonne performance des activités d'émission et d'acquisition. Enfin, la division Mobilité & Services Web Transactionnels (174 millions d'euros de chiffre d'affaires, +1,0% de croissance organique) a réalisé une performance soutenue grâce à une bonne dynamique sous-jacente de l'activité de Services de Confiance..

L'**EBE ajusté** du Groupe a atteint **514 millions d'euros** au cours du premier semestre 2024, **globalement stable**

par rapport au S1 2023 et représentant **22,5 % du chiffre d'affaires**. La rentabilité a été impactée en particulier par la division Services aux Commerçants, non compensée par l'amélioration du profil de l'EBE ajusté des divisions Services Financiers et Mobilité & Services Web Transactionnels et par la réduction des coûts dans les fonctions centrales.

Le **flux de trésorerie disponible** se chiffre à **82 millions d'euros**, représentant un **taux de conversion de l'EBE ajusté de 16,0%** (flux de trésorerie disponible divisé par l'EBE ajusté). Il reflète principalement :

- o La réduction de nos coûts d'intégration et de rationalisation excluant Power24, en baisse de 40 millions d'euros et atteignant 55 millions d'euros;
- o Des dépenses d'investissement de 160 millions d'euros en ligne avec la trajectoire prévue pour l'ensemble de l'année;
- o La normalisation du fonds de roulement s'élevant à -42 millions d'euros;
- o 42 millions d'euros liés aux coûts de Power24 .

### A.2.1. Réconciliation du chiffre d'affaires et de l'EBE ajusté à périmètre et taux de change constants

Pour l'analyse des performances du Groupe, le chiffre d'affaires et l'Excédent Brut d'Exploitation ajusté (EBE ajusté - anciennement EBO) du premier semestre 2024 sont comparés avec le chiffre d'affaires et l'EBE ajusté du premier semestre 2023 à périmètre et taux de change

constants. La réconciliation entre le chiffre d'affaires et l'EBE ajusté publiés au S1 2023 et le chiffre d'affaires et l'EBE ajusté du S1 2023 à périmètre et taux de change constants est présentée ci-dessous par ligne de services :

(En millions d'euros)	Chiffre d'affaires			
	S1 2023	Effet périmètre <sup>2</sup>	Effet de change	S1 2023 <sup>1</sup>
Services aux Commerçants	1 607,1	+3,6	-4,4	1 606,3
Services Financiers	464,0	-0,0	-0,2	463,8
Mobilité & Services Web Transactionnels	171,0	-0,0	+0,9	171,9
<b>Worldline</b>	<b>2 242,1</b>	<b>3,5</b>	<b>-3,6</b>	<b>2 242,0</b>

<sup>1</sup> A périmètre constant et taux de change moyens de juin 2024

<sup>2</sup> Au taux de change moyens de juin 2023

(En millions d'euros)	EBE ajusté			
	S1 2023	Effet périmètre <sup>2</sup>	Effet de change	S1 2023 <sup>1</sup>
Services aux Commerçants	398,9	+1,4	-0,9	400,1
Services Financiers	127,2	+0,1	+0,2	124,8
Mobilité & Services Web Transactionnels	22,4	-1,0	+0,2	23,6
Coûts centraux	(30,0)	0,0	-0,0	(30,1)
<b>Worldline</b>	<b>518,5</b>	<b>0,5</b>	<b>-0,5</b>	<b>518,4</b>
<i>en % du chiffre d'affaires</i>	23,1%			23,1%

<sup>1</sup> A périmètre constant et taux de change moyens de juin 2024

<sup>2</sup> Au taux de change moyens de juin 2023

Sur le semestre, les effets de change par rapport à la même période en 2023 sont principalement liés à :

- l'appréciation de l'euro par rapport au Franc suisse,
- la dépréciation de la livre Turque , du dollar Australien et de la couronne Suédoise par rapport à l'euro.

Les effets de périmètre au premier semestre 2023 sont liés à l'intégration de Banco Desio, la cession d'ePay et à certains changements internes en prévision du nouveau modèle opérationnel de vente.

## A.2.2. Performance par Ligne de Services

En millions d'euros	Chiffre d'affaires			EBE ajusté			EBE ajusté %		
	S1 2024	S1 2023*	Organic change	S1 2024	S1 2023*	Organic change	S1 2024	S1 2023*	Organic change
Services aux Commerçants	1 658,4	1 606,3	+3,2%	386,4	400,1	-3,4%	23,3%	24,9%	(161) bps
Services Financiers	456,9	463,8	-1,5%	126,3	124,8	+1,2%	27,7%	26,9%	+74 bps
Mobilité & Services Web Transactionn	173,6	171,9	+1,0%	29,6	23,6	+25,6%	17,1%	13,7%	+334 bps
Coûts centraux	0,0	0,0	+0,0%	(28,5)	(30,1)	-5,3%	(1,2%)	(1,3%)	+10 bps
<b>Worldline</b>	<b>2 288,9</b>	<b>2 242,0</b>	<b>2,1%</b>	<b>513,9</b>	<b>518,4</b>	<b>-0,9%</b>	<b>22,5%</b>	<b>23,1%</b>	<b>(67) bps</b>

\*A périmètre et taux de change constants de juin 2024

### A.2.2.1. Services aux Commerçants

Le **chiffre d'affaires** des Services aux Commerçants au premier semestre 2024 s'est élevé à **1 658 millions d'euros**, représentant une croissance organique de **+3,2%** (+6,2% excluant les arrêts de commerçants).

Le **chiffre d'affaires** des Services aux Commerçants au T1 2024 s'est élevé à **787 millions d'euros**, représentant une **croissance organique de +3,9%** (+6,5% hors arrêts planifiés de commerçants). Malgré les bons résultats obtenus sur les nouveaux marchés adressés, tels que l'Italie, le trimestre a été impacté par le contexte macroéconomique toujours morose et la résiliation des contrats de certains commerçants. Performance par division:

- **Acquisition Commerçants** : Croissance modérée, impactée comme attendu par la résiliation planifiée de certains contrats commerçants, avec néanmoins une bonne croissance sous-jacente due à la dynamique commerciale en Italie et à la résilience de l'activité en Suisse.
- **Acceptance de Paiement** : Bonne performance portée par les volumes transactionnels en ligne des secteurs des voyages et des jeux, qui ont bénéficié de la bonne montée en puissance des contrats signés l'année dernière.
- **Services Numériques** : Performance robuste portée par une bonne activité en Allemagne et en Turquie.

Le **chiffre d'affaires** des Services aux Commerçants au T2 2024 s'est élevé à **871 millions d'euros**, représentant une **croissance organique de +2,6%**. Le trimestre a été marqué par la morosité du contexte macroéconomique à la fin du trimestre et par l'effet attendu de la résiliation de contrats (environ 30 millions d'euros en base annuelle). Par division, la croissance a été portée par:

- **L'Acquisition Commerçants** : Performance stable malgré une forte croissance de l'activité en Italie, compensant partiellement les résiliations de certains contrats en ligne.
- **Les activités d'Acceptance de Paiement** : Croissance modeste malgré une bonne dynamique dans les secteurs du voyage et des jeux, qui n'a pas pu compenser entièrement la faiblesse des dépenses de consommation dans le secteur de la vente au détail.

- **Les Services Numériques** : Croissance solide grâce à la mise en place de points de vente liés à des contrats spécifiques, en particulier en Allemagne.

Au cours du premier semestre, l'activité commerciale des Services aux Commerçants s'est matérialisée par la signature de nouveaux contrats et de nouveaux partenariats. En ce qui concerne les activités transfrontalières en ligne, Worldline a signé un partenariat stratégique avec Lidio, l'une des principales sociétés fintech de Turquie afin d'offrir un accès direct aux moyens de paiement locaux, tels que les cartes Troy, par le biais d'un corridor domestique. Du côté de la distribution, Worldline a renforcé sa présence dans le secteur de la restauration rapide avec Tabesto, le spécialiste de la prise de commande et du paiement, ce partenariat permettra de promouvoir la technologie SoftPos Worldline Tap on Mobile afin d'améliorer l'expérience des kiosques de commande et de paiement. L'activité a également été soutenue dans le domaine de la recharge des véhicules électriques, où Worldline a déjà une franchise solide avec une part de marché estimée à environ 25 %, notamment grâce à de nouveaux contrats avec Electra, Road, Kempower, Ampeco et EnerCharge. Dans l'ensemble, de nombreux contrats ont également été signés, tant en magasin qu'en ligne, notamment avec Preferred Hotels & Resorts, Luxair, IWG, Nort consulting, ainsi qu'avec Cdiscount.

Malgré un environnement économique difficile, les principaux indicateurs de performance ont progressé :

- La base de commerçants de Worldline pour l'acquisition de transactions à continuer de croître au premier semestre 2024 avec environ 30 000 nouveaux commerçants sur la plateforme du Groupe, pour atteindre 1,4 million de commerçants à fin juin 2024.
- Le montant total des transactions acquises (MSV) a atteint 230 milliards d'euros au premier semestre 2024, en hausse de +4% par rapport au S1 2023.

L'**EBE ajusté** des Services aux Commerçants s'élève à **386 millions d'euros**, soit 23,3% du chiffre d'affaires, impacté par l'effet macroéconomique sur les transactions et la résiliation planifiée de certains contrats en ligne.



### A.2.2.2. Services Financiers

Le **chiffre d'affaires** des Services Financiers a atteint **457 millions d'euros** au premier semestre 2024, soit une décroissance organique de **-1,5%**.

Le **chiffre d'affaires** des Services Financiers a atteint **225 millions d'euros** au T1 2024, en **contraction organique de -1,4%**, malgré un bon niveau d'activité sur l'émission et l'acquisition. La performance par division a été la suivante :

- Activités de traitement des transactions par carte (*Traitement Emetteurs et Traitement Acquéreurs*) : Bonne performance grâce aux projets, en particulier avec ING, et à l'amélioration des volumes en Belgique et aux Pays-Bas.
- *Services Bancaires Numériques* : Stable en dépit d'une demande accrue de la part des clients pour les solutions de sanctions, de sécurité et de surveillance en Belgique et au Luxembourg
- *Paiements Non-cartes* : L'activité a été impactée par la baisse des volumes en Allemagne et en Italie, qui n'a pas été compensée par l'activité et les projets EPC.

Le **chiffre d'affaires** des Services Financiers a atteint **232 millions d'euros** au T2 2024, en baisse de **-1,5%**. La performance a été impactée en grande partie par la ré-internalisation plus rapide que budgétée de certains contrats, qui n'a pas été compensée par de bonnes performances en matière de traitement d'émission.

La performance par division a été la suivante :

- Activités de traitement des transactions par carte (*Traitement Emetteurs et Traitement Acquéreurs*) : Bonne performance due à des

### A.2.2.3. Mobilité & Services Web Transactionnels

Le **chiffre d'affaires** de Mobilité & Services Web Transactionnels a atteint **174 millions d'euros** au premier semestre 2023 soit **+1,0%** de croissance organique.

Au premier trimestre, le **chiffre d'affaires** de Mobilité & Services Web Transactionnels a atteint **85 millions d'euros**, en **hausse de 0,7%**, soutenue par la bonne dynamique commerciale de notre solution cryptographique et une augmentation des volumes de billetterie. La performance par division a été la suivante :

- *Services de Confiance* : Bonne dynamique grâce aux nouvelles ventes de matériel de sécurité, aux licences supplémentaires et aux activités liées à notre solution cryptographique pour la santé en ligne en Allemagne.

revenus complémentaires générés par une dynamique soutenue en Allemagne et de bons résultats dans la région Asie Pacifique.

- *Services Bancaires Numériques* : Croissance ralentie en raison des difficultés rencontrées dans le cadre de l'activité de projet en France et aux Pays-Bas.
- *Paiements Non- Cartes* : Activité impactée par la ré-internalisation plus rapide que budgétée de certains volumes.

Sur le plan commercial au premier trimestre, suite à la migration complète du portefeuille de cartes Visa de Consorsbank et attestant du succès de la migration, les Services Financiers ont signé plusieurs contrats d'extension avec Consorsbank, une marque allemande de BNP Paribas, pour la solution de traitement d'émission de Worldline. Au cours du deuxième trimestre, Worldline a signé un contrat important avec la banque Raiffeisen, premier client de la solution de paiements instantanés hébergée dans le cloud de Worldline au Luxembourg. En utilisant son infrastructure cloud de pointe grâce au partenariat avec Google, Worldline fournira à la banque les moyens d'envoyer et de recevoir des paiements instantanés, conformément au règlement de l'UE sur les paiements instantanés. Les Services Financiers ont signé également plusieurs contrats tels que Sonet, Market Pay, A-Tono et des partenariats comme celui avec Riskquest.

L'**EBE ajusté** a atteint **126 millions d'euros**, soit 27,7 % du chiffre d'affaires, en hausse de 74 points de base par rapport à la même période de l'année dernière malgré la baisse des revenus.

- *Transport et les Mobilités* : Performance soutenue grâce à l'activité des projets dans l'industrie ferroviaire et à l'augmentation des volumes de billetterie électronique au Royaume-Uni.
- *Interactions Omnicanales* : Pipeline commercial solide mais impacté par des retards de livraison de projets en France.

Le **chiffre d'affaires** de Mobilité & Services Web Transactionnels a atteint **89 millions d'euros**, en **hausse de 1,3%**, bénéficiant d'une bonne tendance commerciale en France et en Allemagne. La performance par division a été la suivante :

- *Services de Confiance* : Forte croissance tirée par l'activité commerciale en France, en particulier grâce à notre solution Digital

Workplace et en Allemagne par le biais de nouveaux projets dans la santé en ligne.

- *Transport et les Mobilités* : Performance contrastée par la baisse des volumes à cause des conditions météorologiques.
- *Interactions Omnicanales*: Performance toujours impacté par des retards de livraison de projets en France et en Espagne.

L'activité commerciale en Mobilité & Services Web Transactionnels au cours du premier semestre a été forte, notamment avec le renouvellement de contrat de cinq ans au Royaume-Uni et en Irlande avec un grand client pour continuer à fournir des systèmes d'information sur les données et les clients ainsi que des services de soutien aux applications dans l'industrie ferroviaire. Nous avons également continué à développer notre offre complète de solutions de facturation et de gestion des cartes auprès d'une grande entreprise intégrée du secteur de l'énergie. Parallèlement, en Allemagne, nous avons signé un accord avec Secunet qui digitalise et simplifie l'accès à la médecine numérique et aux services de santé pour les médecins, les infirmières, les pharmaciens et tous les professionnels de la santé en Allemagne grâce à notre passerelle d'infrastructure télématique.

#### A.2.2.4. Coûts centraux

Les **coûts centraux** s'élèvent à **28 millions d'euros**, soit 1,2 % du chiffre d'affaires total du Groupe, contre 30 millions d'euros à la même période l'année dernière. Ils

Au T2, Worldline a obtenu un renouvellement de contrat avec le PMU grâce à notre solution "Worldline secure safe" offrant des services sécurisés aux opérateurs de jeux en ligne opérant en France et une plateforme d'encaissement dans un coffre-fort certifié CSPN pour se conformer au cadre réglementaire français. Nous avons également continué à étendre notre présence avec la signature d'un renouvellement de contrat avec un leader majeur de la billetterie de spectacles et d'événements sportifs en lui fournissant notre solution intégrée de billetterie et de paiement. Enfin, nous avons signé un accord avec une grande société d'énergie pour renouveler le contrat de maintenance et d'évolution de ses applications de paiement et de fidélisation.

Mobilité & Services Web Transactionnels a réalisé **174 millions d'euros** de **chiffre d'affaires** au T2 2024 et un **EBE ajusté** atteignant **30 millions d'euros** au premier semestre, soit 17,1% du chiffre d'affaires. La marge d'EBE ajusté a augmenté de 334 points de base par rapport à l'année dernière, grâce notamment à une bonne gestion des charges de personnel et à une forte rationalisation de nos coûts d'infrastructure.

ont bénéficié de la mise en place d'un suivi rigoureux des coûts dans les fonctions support.

### A.2.3.Ressources Humaines

Le nombre total de salariés était de 18 271 fin juin 2024, en baisse de 131 employés sur le semestre.

Effectif	Déc 2023	Effet de périmètre	Embauches	Départs	Démissions et réorg.	Autres	Juin 2024
Europe du Sud	5 646	-16	+148	-120	-31	-38	5 589
Europe Centrale & de l'Est	5 057	-100	+240	-161	-61	-37	4 938
Europe du Nord	4 065	-16	+101	-115	-84	-58	3 893
Asie Pacifique & Amériques	3 634		+395	-136	-58	+16	3 851
<b>Worldline</b>	<b>18 402</b>	<b>-132</b>	<b>+884</b>	<b>-532</b>	<b>-234</b>	<b>-117</b>	<b>18 271</b>

### **A.3. Ajustement des objectifs 2024 tout en maintenant l'objectif de flux de trésorerie**

Tout au long du premier trimestre le Groupe a enregistré une bonne dynamique du développement de la MSV. Au deuxième trimestre, le Groupe a observé un environnement macroéconomique détérioré se caractérisant par un ralentissement de sa croissance de MSV en Europe. De nombreuses sociétés exposées à la consommation des ménages (grande distribution, alimentation et boissons, compagnies aériennes, etc.) ont connu un ralentissement similaire au deuxième trimestre et restent prudentes dans leurs prévisions pour le second semestre. Après un point bas atteint pendant le mois de juin, le début du mois de juillet a commencé à montrer une légère reprise des volumes de transactions par rapport au T2 2024.

Compte tenu de ce contexte incertain, nous ajustons nos objectifs pour l'année 2024, sur la base des développements macroéconomiques récents (en particulier la consommation des ménages) :

- Croissance organique d'environ 2% à environ 3%
- EBE ajusté d'environ 1,13 milliard d'euros à environ 1,17 milliard d'euros
- Flux de trésorerie disponible d'environ 230 millions d'euros

La fourchette basse de nos objectifs implique un environnement macroéconomique et une consommation intérieure Européenne qui resteraient atones au second semestre, comme cela a été le cas au cours du premier semestre, se traduisant par une croissance potentielle de la MSV à un chiffre de bas à milieu de fourchette au second semestre. Cela impliquerait une croissance sous-jacente des activités de Services aux Commerçants d'environ 6% au S2 2024.

La fourchette haute de nos objectifs implique une amélioration macroéconomique et de la consommation intérieure Européenne au second semestre de l'année, se traduisant par une croissance potentielle de la MSV à un chiffre de milieu à haut de fourchette au second semestre. Cela impliquerait une croissance sous-jacente des activités de Services aux Commerçants d'environ 7% ou plus au S2 2024.

Les deux scénarios maintiennent des hypothèses inchangées pour :

- Les Services Financiers qui devraient connaître une croissance légèrement négative au second semestre avec des volumes plus faibles sur les contrats existants et une ré-internalisation partiellement compensée par l'amélioration de la dynamique commerciale.
- La croissance de Mobilité & Services Web Transactionnels devrait s'améliorer tout au long de l'année 2024.

## B. REVUE FINANCIÈRE

Dans cette revue financière, les états financiers à fin juin 2024 sont comparés aux données consolidées publiées

pour la même période de 2023.

### B.1. Etat du résultat global

Le Groupe a réalisé un résultat net (attribuable aux actionnaires de la Société Mère) de (28,9) millions d'euros au premier semestre 2024, représentant -1,3% du chiffre d'affaires consolidé. Le résultat net normalisé,

retraité des autres produits et charges opérationnels (nets d'impôts), s'est élevé à 210,4 millions d'euros, représentant 9,2% du chiffre d'affaires consolidé.

#### B.1.1. Etat de passage de la marge opérationnelle au résultat net

(En millions d'euros)

	Premier semestre 2024	% de revenu	Premier semestre 2023	% de revenu
<b>Marge opérationnelle</b>	<b>342,9</b>	<b>15,0%</b>	<b>365,1</b>	<b>16,3%</b>
Autres produits et charges opérationnels	(358,8)		(245,5)	
<b>Résultat opérationnel</b>	<b>(15,9)</b>	<b>-0,7%</b>	<b>119,6</b>	<b>5,3%</b>
Résultat financier	(35,1)		(15,0)	
Charge d'impôt	12,6		(24,6)	
Quote-part du résultat net des sociétés mises en équivalence	(0,3)		(0,3)	
Part des participations ne donnant pas le contrôle	9,8		1,3	
<b>Résultat net - attribuable aux propriétaires de la Société Mère</b>	<b>(28,9)</b>	<b>-1,3%</b>	<b>81,1</b>	<b>3,6%</b>
<b>Résultat net normalisé - attribuable aux propriétaires de la Société Mère</b>	<b>210,4</b>	<b>9,2%</b>	<b>243,1</b>	<b>10,8%</b>

#### B.1.2. Excédent Brut d'Exploitation ajusté

L'Excédent Brut d'exploitation ajusté (EBE ajusté) représente la performance opérationnelle sous-jacente des activités courantes et est expliqué dans la revue opérationnelle.

(En millions d'euros)

	Premier semestre 2024	Premier semestre 2023	Variation
<b>Marge opérationnelle</b>	<b>342,9</b>	<b>365,1</b>	<b>(22,2)</b>
+ Amortissement des immobilisations corporelles et incorporelles	162,8	145,0	17,8
+ Valeur nette des immobilisations cédées/mises au rebut	3,9	1,3	2,6
+/- Dotations/(Reprises) nettes aux provisions pour retraite	5,1	0,9	4,2
+/- Dotations/(Reprises) nettes aux provisions	(0,8)	6,2	(7,0)
<b>EBE ajusté</b>	<b>513,9</b>	<b>518,5</b>	<b>(4,6)</b>

### B.1.3. Autres produits et charges opérationnels

Le poste « Autres produits et charges opérationnels » a représenté une charge nette de 358,8 millions d'euros au

cours du premier semestre 2024. Le détail par nature de ce poste est le suivant :

(En millions d'euros)	Premier semestre 2024	Premier semestre 2023
Coûts d'intégration et d'acquisition	(46,6)	(70,2)
Rationalisation et frais associés	(185,6)	(23,1)
Rémunérations basées sur des actions & coûts associés	(5,4)	(23,1)
Amortissement de la relation clients et des technologies acquises	(120,5)	(133,2)
Autres produits et charges opérationnels	(0,6)	4,1
<b>Total</b>	<b>(358,8)</b>	<b>(245,5)</b>

Les **coûts d'intégration et d'acquisition** se sont élevés à 46,6 millions d'euros. Les principaux coûts de la période sont liés :

- aux coûts de transformation pour renforcer l'opérationnalisation de la conformité LCB-FT (Lutte contre le blanchiment des capitaux et le financement du terrorisme) sur le périmètre précédemment acquis ;
- à la mise en place de l'entité détenue conjointement en Australie avec ANZ ;
- à la mise en place de l'entité détenue conjointement en France avec le Crédit Agricole.

Les **coûts de rationalisation et frais associés** de 185,6 millions d'euros sont principalement liés :

- au plan Power24 pour 173,9 millions d'euros (dont 133,4 millions d'euros de provisions pour restructuration, nettes des reprises, liées au personnel) ;
- à la mise en œuvre des plans de synergie et des coûts induits par les récentes acquisitions.

### B.1.4. Résultat financier

Le résultat financier du Groupe s'est soldé par un coût net de 35,1 millions d'euros sur la période, contre une charge nette de 15,0 millions d'euros à fin juin 2023, et est composé de :

- un produit d'intérêts net de 0,6 millions d'euros (profit de 3,8 millions d'euros à fin juin 2023) et ;
- un coût financier non opérationnel de 35,7 millions d'euros (comparé à 18,9 millions d'euros à fin juin 2023).

La profit de l'endettement financier net de 0,6 millions d'euros est composé des principaux effets ci-dessous :

- charges d'intérêts sur obligations simples (18,8 millions d'euros) et sur obligations convertibles (5,8 millions d'euros) ;
- revenus provenant de la trésorerie et des équivalents de trésorerie (24,1 millions d'euros).

Les autres éléments du résultat financier étaient principalement composés :

- de la charge d'intérêts sur la dette de location (IFRS 16) pour un coût de 5,6 millions d'euros (3,5 millions d'euros à fin juin 2023) ;
- de la réévaluation des actifs financiers, principalement la juste valeur des actions de préférence Visa au compte de résultat générant un produit de 2,6 millions d'euros (produit de 4,3 millions d'euros à fin juin 2023) ;
- des pertes de change pour 24,7 millions d'euros (5,5 millions d'euros de pertes à fin juin 2023), incluant une perte liée à l'hyperinflation de 21,6 millions d'euros principalement liée à l'Argentine et la Turquie ;
- et des coûts financiers liés aux engagements de retraite pour 3,1 millions d'euros.

### B.1.5. Impôt

Le produit d'impôt sur le premier semestre de l'exercice 2024 s'est élevé à 12,6 millions d'euros pour une perte avant impôt de 51,0 millions d'euros. Le Taux d'Impôt Effectif (TIE) s'élève à 24,7% au 30 juin 2024 contre 23,8% au 30 juin 2023.

Sur le premier semestre 2024, l'impact de l'application de Pilier 2 n'a pas été significatif, ni en valeur absolue, ni sur le calcul du TEI.

### B.1.6.Participations ne donnant pas le contrôle

Le résultat lié aux participations ne donnant pas le contrôle à fin juin 2024 est une perte s'élevant à 9,8

millions d'euros, contre une perte de 1,3 million d'euros à la fin du premier semestre 2023.

### B.1.7.Résultat net normalisé

Le résultat net normalisé exclut les autres produits et charges opérationnels (part du Groupe), nets d'impôt. Sur le premier semestre 2024, le résultat net normalisé

s'est élevé à 210,4 millions d'euros, contre 243,1 millions d'euros sur le premier semestre 2023.

(En millions d'euros)	Premier semestre 2024	Premier semestre 2023
<b>Résultat net - attribuable aux propriétaires de la société mère</b>	<b>(28,9)</b>	<b>81,1</b>
Autres produits et charges opérationnels (Part du Groupe)	320,3	211,8
Impôt sur les autres produits et charges opérationnels	(81,0)	(49,8)
<b>Résultat net normalisé – attribuable aux propriétaires de la Société Mère</b>	<b>210,4</b>	<b>243,1</b>

### B.1.8.Résultat net par action

Le résultat de base et le résultat dilué par action sont réconciliés dans le tableau ci-dessous.

Au 30 juin 2024, il n'y a pas d'instrument potentiellement dilutif car tous les instruments de capitaux propres sont potentiellement relutifs. Au 30 juin 2023, les instruments potentiellement dilutifs étaient constitués de stock-options et d'obligations convertibles.

(En millions d'euros)	Premier semestre 2024	% de revenu	Premier semestre 2023	% de revenu
<b>Résultat net des activités [a]</b>	<b>(28,9)</b>	<b>-1,3%</b>	<b>81,1</b>	<b>3,6%</b>
<b>Résultat net dilué des activités [b]</b>	<b>(28,9)</b>	<b>-1,3%</b>	<b>86,4</b>	<b>3,9%</b>
<b>Résultat net normalisé des activités [c]</b>	<b>210,4</b>	<b>9,2%</b>	<b>243,1</b>	<b>10,8%</b>
<b>Résultat net dilué normalisé des activités [d]</b>	<b>210,4</b>	<b>9,2%</b>	<b>247,8</b>	<b>11,1%</b>
Nombre moyen d'actions [e]	282 765 966		281 925 822	
Impact des instruments dilutifs	-		13 182 160	
Nombre moyen d'actions diluées [f]	282 765 966		295 107 983	
(En euros)				
<b>Résultat Net Par Action (RNPA) [a] / [e]</b>	<b>(0,10)</b>		<b>0,29</b>	
<b>Résultat Net Par Action (RNPA) dilué [b] / [f]</b>	<b>(0,10)</b>		<b>0,29</b>	
<b>Résultat Net Par Action (RNPA) normalisé [c] / [e]</b>	<b>0,74</b>		<b>0,86</b>	
<b>Résultat Net Par Action (RNPA) dilué normalisé [d] / [f]</b>	<b>0,74</b>		<b>0,84</b>	

## B.2. Tableau de flux de trésorerie

(En millions d'euros)	Premier semestre 2024	Premier semestre 2023
<b>Excédent Brut d'Exploitation ajusté (EBE ajusté)</b>	<b>513,9</b>	<b>518,5</b>
Investissements opérationnels	(159,6)	(175,9)
Paievements des loyers (loyers sous IFRS 16)	(59,8)	(47,4)
Variation du besoin en fonds de roulement	(42,0)	77,1
<b>Flux de trésorerie opérationnel</b>	<b>252,5</b>	<b>372,3</b>
Impôts payés	(65,8)	(50,6)
Coût de l'endettement financier net payé	(3,9)	7,7
Coûts d'intégration et d'acquisition	(45,3)	(76,5)
Rationalisation & frais associés provenant des autres produits et charges opérationnels	(53,0)	(17,9)
Autres variations	(2,2)	(3,4)
<b>Flux de trésorerie disponible</b>	<b>82,2</b>	<b>231,6</b>
Acquisitions et cession (solde net)	18,6	142,5
Augmentation de capital	21,2	2,0
Impact net OCEANE	(5,8)	(5,8)
Investissements financiers nets à long terme	(0,7)	(0,5)
Dividendes versés	0,1	0,3
Autres variations	-	(9,5)
<b>Flux de trésorerie net</b>	<b>115,6</b>	<b>360,6</b>
<b>Trésorerie nette / (Endettement net) d'ouverture</b>	<b>(1 810,7)</b>	<b>(2 202,0)</b>
Variation de trésorerie	115,6	360,6
Incidence des variations de cours de monnaies étrangères sur la trésorerie	(1,2)	4,6
<b>Trésorerie nette / (Endettement net) de clôture</b>	<b>(1 696,3)</b>	<b>(1 836,7)</b>

Le **flux de trésorerie disponible** représente la variation de la trésorerie nette ou de l'endettement net, hors variations de fonds propres, dividendes versés, impact des fluctuations des taux de change sur le solde de trésorerie net d'ouverture et acquisitions et cessions nettes. Le flux de trésorerie disponible a atteint 82,2 millions d'euros au premier semestre 2024 contre 231,6 au premier semestre 2023.

L'**Excédent Brut d'Exploitation ajusté (EBE ajusté)** s'élevait à 513,9 millions d'euros, représentant 22,5% du chiffre d'affaires.

Les **investissements opérationnels** atteignaient 159,6 millions d'euros, soit 7,0% du chiffre d'affaires. La partie liée aux investissements capitalisés dans les plateformes logicielles, dans le cadre de la modernisation des plateformes technologiques propriétaires, s'élève à 99,0 millions d'euros.

La variation négative des **besoins en fonds de roulement** s'est élevée à 42,0 millions d'euros.

Le Groupe peut affacturer une partie de ses créances clients dans le cadre de sa gestion courante de la trésorerie. Le montant des créances affacturées au 30 juin 2024 est égal à 42,3 millions d'euros.

Les décaissements liés aux **impôts payés** ont atteint 65,8 millions d'euros.

Les décaissements nets liés au **coût de la dette nette** s'élevant à 3,9 millions d'euros comprenaient notamment les intérêts sur obligations, sur *cashpooling* et autres dettes financières.

Les décaissements liés aux **coûts de rationalisation et frais associés** représentaient 53,0 millions d'euros.

Les **coûts d'intégration et d'acquisition** de 45,3 millions sont principalement liés :

- aux coûts de transformation pour renforcer l'opérationnalisation de la conformité LCB-FT (Lutte contre le blanchiment des capitaux et le financement du terrorisme) sur le périmètre précédemment acquis ;
- au déploiement de l'entité détenue conjointement en Australie avec ANZ ;
- au déploiement de l'entité détenue conjointement en France avec le Crédit Agricole.

Les **autres variations du flux de trésorerie disponible** s'élèvent à (2,2) millions d'euros, contre (3,4) millions d'euros au premier semestre 2023.

Les **acquisitions et cessions nettes** sont principalement liées à :

- L'encaissement d'un paiement différé du fonds Apollo de 50 millions d'euros, relatif à la cession de TSS ;
- Un paiement de 9,2 millions d'euros lié à un ajustement des impôts lié à la cession de TSS ;
- Un ajustement du prix du portefeuille marchands acquis auprès de Banco Desio en 2023 ;
- La réévaluation des options de vente sur intérêts minoritaires d'Eurobank et d'Axepta.

Au premier semestre 2024, l'**augmentation de capital** de 21,2 millions d'euros correspondait à :

- L'augmentation de capital de CAWL, souscrite par le Crédit Agricole ;



- L'augmentation de capital de Worldline Australia Pty Ltd, souscrite par ANZ.

L'effet cash négatif des obligations convertibles a atteint 5,8 millions d'euros, correspondant aux intérêts y relatifs.

### B.3. Politique de financement

#### Structure de financement

Les besoins de liquidités estimés de Worldline sont actuellement entièrement couverts par la trésorerie brute, les facilités de crédit renouvelable à long terme, des emprunts à long terme et la génération de trésorerie.

Au 30 juin 2024, il n'y a pas eu de changement significatif dans la structure de financement du Groupe par rapport au 31 décembre 2023, à l'exception de l'élément suivant :

Worldline a conclu le 12 avril 2019 un programme de *Negotiable European Commercial Papers* (NEU CP) pour optimiser ses charges financières et améliorer la trésorerie du Groupe pour un montant initial maximum de 600 millions d'euros, augmenté à 1 000 millions d'euros en décembre 2020. Au 30 juin 2024, l'encours du programme s'élevait à 80 millions d'euros, contre 25 millions d'euros au 31 décembre 2023.

De plus, le 4 juillet 2024, Worldline a signé une ligne de crédit renouvelable de 1,125 milliards d'euros, avec une maturité prolongée jusqu'en juillet 2029 et comprenant deux options de prolongation d'un an à la discrétion des prêteurs. Cette facilité de crédit est soutenue par un ensemble de 17 banques internationales, y compris de nouveaux prêteurs.

Les **investissements financiers nets à long-terme** se sont élevés à 0,7 million d'euros.

**La variation de cours de monnaies étrangères**, déterminée sur l'exposition de la dette ou de la trésorerie par pays, a généré un effet négatif de la trésorerie nette de 1,2 million d'euros.

Cette facilité remplace et renforce les lignes de crédit renouvelable existantes de 450 millions d'euros et de 600 millions d'euros arrivant à échéance en décembre 2025, qui furent annulée le jour même. Au 30 juin 2024, aucun montant n'avait été tiré sur ces deux facilités de crédit.

#### Note de crédit

Le 8 novembre 2023, Standard & Poor's Global a mis à jour la notation de Worldline en lui attribuant la note d'émetteur BBB- avec une perspective stable et une note de crédit à court terme A-3.

#### Politique d'investissement

Worldline a pour politique de louer ses bureaux et autres actifs immobiliers, administratifs ou opérationnels. Certains autres actifs immobilisés tels que les équipements informatiques et les véhicules de société peuvent être financés par des contrats de location sélectionnés en fonction du coût du financement et du type de financement les plus adaptés aux actifs concernés.



## C. ÉTATS FINANCIERS CONSOLIDÉS RÉSUMÉS SEMESTRIELS

### C.1. Compte de résultat consolidé résumé semestriel

<i>(En millions d'euros)</i>		Premier semestre 2024	Premier semestre 2023
<b>Chiffre d'affaires</b>	Note 4	<b>2 288,9</b>	<b>2 242,1</b>
Charges de personnel	Note 5	(758,8)	(716,8)
Charges opérationnelles	Note 5	(1 187,2)	(1 160,2)
<b>Marge opérationnelle</b>		<b>342,9</b>	<b>365,1</b>
<b>En % du Chiffre d'affaires</b>		<b>15,0%</b>	<b>16,3%</b>
Autres produits et charges opérationnels	Note 5	(358,8)	(245,5)
<b>Résultat opérationnel</b>		<b>(15,9)</b>	<b>119,6</b>
<b>En % du Chiffre d'affaires</b>		<b>-0,7%</b>	<b>5,3%</b>
Charges financières		(108,7)	(77,1)
Produits financiers		73,5	62,1
<b>Résultat financier</b>	Note 6	<b>(35,1)</b>	<b>(15,0)</b>
<b>Résultat avant impôt</b>		<b>(51,0)</b>	<b>104,6</b>
Charge d'impôt	Note 7	12,6	(24,6)
Quote-part du résultat net des sociétés mises en équivalence		(0,3)	(0,3)
<b>Résultat net</b>		<b>(38,7)</b>	<b>79,7</b>
<i>Dont attribuable aux :</i>			
- propriétaires de la société mère		<b>(28,9)</b>	<b>81,1</b>
- participations ne donnant pas le contrôle		<b>(9,8)</b>	<b>(1,3)</b>
Nombre moyen pondéré d'actions		282 765 966	281 925 822
<b>Résultat net par action – attribuable aux propriétaires de la société mère</b> <i>(en euros)</i>	Note 12	<b>(0,10)</b>	<b>0,29</b>
Nombre moyen pondéré dilué d'actions		282 765 966	295 107 983
<b>Résultat net dilué par action - attribuable aux propriétaires de la société mère</b> <i>(en euros)</i>	Note 12	<b>(0,10)</b>	<b>0,29</b>

## C.2. Etat du résultat global consolidé semestriel

<i>(En millions d'euros)</i>	<b>Premier semestre 2024</b>	<b>Premier semestre 2023</b>
<b>Résultat net de la période</b>	<b>(38,7)</b>	<b>79,8</b>
<b>Autres éléments du résultat global</b>		
- <b>Eléments recyclables au compte de résultat:</b>	<b>0,4</b>	<b>(78,8)</b>
Variation de la juste valeur des instruments financiers	(0,6)	1,0
Variation de la réserve de conversion	1,1	(79,8)
- <b>Eléments non recyclables au compte de résultat:</b>	<b>10,8</b>	<b>(4,6)</b>
Gains et pertes actuariels générés sur la période liés aux engagements de retraite	15,1	(6,3)
Effet d'impôt sur les éléments non recyclables directement reconnus en OCI	(4,3)	1,7
<b>Total autres éléments du résultat global</b>	<b>11,2</b>	<b>(83,4)</b>
<b>Total Résultat global</b>	<b>(27,5)</b>	<b>(3,7)</b>
<i>Dont attribuable aux :</i>		
- <b>propriétaires de la société mère</b>	<b>(21,4)</b>	<b>4,7</b>
- <b>participations ne donnant pas le contrôle</b>	<b>(6,1)</b>	<b>(8,4)</b>

### C.3. Etats consolidés de la situation financière semestrielle

#### Actif

(En millions d'euros)

		30 juin 2024	31 décembre 2023
Goodwill	Note 8	9 042,7	9 058,8
Autres Immobilisations incorporelles	Note 8	2 341,1	2 424,1
Immobilisations corporelles		233,3	243,9
Droits d'utilisation	Note 9	342,1	312,1
Titres mis en équivalence		29,0	29,3
Actifs financiers non courants	Note 15	721,5	744,9
Impôts différés actifs		49,4	30,7
<b>Total des actifs non courants</b>		<b>12 759,1</b>	<b>12 843,8</b>
Stocks		91,8	97,7
Clients et comptes rattachés	Note 10	682,1	690,9
Impôts courants		43,7	37,4
Autres actifs courants	Note 10	289,5	229,5
Actifs liées à l'activité d'intermédiation	Note 11	6 490,5	5 878,5
Instruments financiers courants	Note 15	35,0	58,1
Trésorerie et équivalents de trésorerie	Note 15	2 114,5	1 896,0
<b>Total des actifs courants</b>		<b>9 747,1</b>	<b>8 888,1</b>
<b>TOTAL DE L'ACTIF</b>		<b>22 506,2</b>	<b>21 731,9</b>

#### Passif et capitaux propres

(En millions d'euros)

		30 juin 2024	31 décembre 2023
Capital social		192,6	192,4
Primes		5 920,3	7 990,1
Réserves consolidées		2 285,2	1 023,7
Ecart de conversion		184,1	186,2
Résultat de l'exercice attribuable aux propriétaires de la société mère		(28,9)	(817,3)
Capitaux propres attribuables aux propriétaires de la société mère		8 553,3	8 575,1
Participations ne donnant pas le contrôle		1 004,7	989,1
<b>Total capitaux propres</b>	Note 12	<b>9 558,1</b>	<b>9 564,2</b>
Provisions retraites et assimilées	Note 13	176,1	190,6
Provisions non courantes	Note 14	73,3	77,8
Passifs financiers	Note 15	2 639,6	2 755,5
Impôts différés passifs		410,2	424,7
Dette de location non courante	Note 9	274,2	258,2
Autres passifs non courants		2,6	5,9
<b>Total des passifs non courants</b>		<b>3 576,1</b>	<b>3 712,7</b>
Fournisseurs et comptes rattachés	Note 16	729,7	756,0
Impôts courants		123,6	180,2
Provisions courantes	Note 14	157,2	13,9
Instruments financiers courants	Note 15	2,1	1,8
Part à moins d'un an des passifs financiers	Note 15	1 171,2	951,2
Dettes liées à l'activité d'intermédiation	Note 11	6 490,4	5 878,5
Dette de location courante	Note 9	101,3	86,7
Autres passifs courants	Note 16	596,4	586,8
<b>Total des passifs courants</b>		<b>9 372,1</b>	<b>8 455,0</b>
<b>TOTAL DU PASSIF</b>		<b>22 506,2</b>	<b>21 731,9</b>

## C.4. Tableau de flux de trésorerie consolidé semestriel

<i>(En millions d'euros)</i>		Premier semestre 2024	Premier semestre 2023
<b>Résultat avant Impôt</b>		<b>(51,0)</b>	<b>104,6</b>
Amortissement des immobilisations corporelles et incorporelles	Note 5	110,0	96,8
Amortissement du droit d'utilisation	Note 9	52,8	48,1
Dotations / (Reprises) nettes aux provisions d'exploitation		4,3	7,4
Dotations / (Reprises) nettes aux provisions financières		3,4	2,5
Dotations / (Reprises) nettes aux autres provisions opérationnelles		134,5	(12,6)
Dépréciation des actifs à long terme / Amortissement des relations clients (PPA)	Note 5	120,5	133,2
(Plus) / Moins-values de cessions d'immobilisations		2,8	1,3
Charges nettes liées aux options de souscription d'actions et assimilées		6,4	21,6
Pertes / (gains) sur instruments financiers et autres éléments financiers		31,2	16,3
Coût de l'endettement financier net	Note 6	0,6	(3,8)
<b>Flux nets de trésorerie générés par l'activité avant variation du besoin en fonds de roulement, intérêts financiers et impôts</b>		<b>415,3</b>	<b>415,5</b>
Impôts payés		(65,8)	(50,6)
Variation du besoin en fonds de roulement		(42,0)	77,1
<b>Flux nets de trésorerie générés par l'activité</b>		<b>307,4</b>	<b>441,9</b>
Décaissements liés aux acquisitions d'immobilisations corporelles et incorporelles		(159,6)	(175,9)
Encaissements liés aux cessions d'immobilisations corporelles et incorporelles		4,7	0,2
<b>Investissements d'exploitation nets</b>		<b>(154,9)</b>	<b>(175,6)</b>
Acquisitions d'activités et d'actifs financiers	Note 2	(20,1)	(107,7)
Trésorerie et équivalents de trésorerie des sociétés acquises au cours de la période		-	0,2
Encaissements liés aux cessions financières		45,7	291,5
Trésorerie et équivalents de trésorerie des sociétés cédées au cours de la période		(0,9)	(0,3)
Dividende reçu des entités consolidées par mise en équivalence		0,2	-
<b>Investissements financiers nets</b>		<b>24,9</b>	<b>183,6</b>
<b>Flux nets de trésorerie liés aux opérations d'investissement</b>		<b>(130,0)</b>	<b>8,0</b>
Augmentation de capital		0,0	2,0
Émissions d'actions ordinaires sur l'exercice de la rémunération fondée sur des actions et frais connexes		-	-
Augmentation de capital souscrite par les minoritaires		21,1	0,0
Dividendes versés aux actionnaires minoritaires des filiales		0,0	-
Souscription de nouveaux emprunts	Note 15	76,6	161,4
Paiement des loyers		(54,1)	(43,9)
Intérêts financiers sur loyers		(5,6)	(3,5)
Remboursements d'emprunts à long et à moyen terme	Note 15	(19,3)	(883,1)
Intérêts nets (payés) / reçus		10,0	7,3
Autres mouvements liés aux opérations de financement		(6,8)	(3,6)
<b>Flux nets de trésorerie liés aux opérations de financement</b>		<b>21,7</b>	<b>(763,4)</b>
<b>Variation de trésorerie</b>		<b>199,2</b>	<b>(313,4)</b>
<b>Trésorerie et équivalents de trésorerie nets à l'ouverture</b>		<b>1 726,5</b>	<b>1 551,9</b>
Variation de trésorerie des activités	Note 15	199,2	(313,4)
Incidence des variations de cours de monnaies étrangères sur la trésorerie		(0,9)	(2,5)
<b>Trésorerie et équivalents de trésorerie nets à la clôture</b>		<b>1 924,8</b>	<b>1 235,9</b>

## C.5. Variation des capitaux propres consolidés semestriels

(En millions d'euros)	Nombre d'actions à la clôture <i>(en milliers)</i>	Capital social	Primes	Réserves consolidées	Ecart de conversion	Résultat de l'exercice	Capitaux propres – attribuables aux propriétaires de la société Mère	Parti- cipations ne donnant pas le contrôle	Capitaux propres
<b>Au 1er janvier 2023</b>	<b>281 769,8</b>	<b>191,6</b>	<b>7 981,0</b>	<b>776,4</b>	<b>135,5</b>	<b>299,2</b>	<b>9 383,3</b>	<b>1 154,7</b>	<b>10 538,1</b>
* Augmentation de capital	889,5	0,6	1,6	-	-	-	2,2	20,0	22,2
* Affectation du résultat net de l'exercice précédent				299,2		(299,2)			-
* Dividendes versés				-				(0,5)	(0,5)
* Options de souscription d'actions et assimilées				21,6			21,6		21,6
* Effets de réévaluation des options de vente				(41,2)			(41,2)		(41,2)
* Variations de périmètre				19,8			19,8	(19,8)	-
* Acquisition des intérêts minoritaires				(1,2)			(3,2)		(1,2)
* Autres	-	-	0,2	(3,9)	-	-	(3,2)	0,0	(3,2)
Transactions avec les actionnaires	889,5	0,6	1,8	294,2	-	(299,2)	(2,1)	(0,2)	(2,3)
* Résultat net de la période						81,1	81,1	(1,3)	79,8
* Autres éléments du résultat global				2,8	(79,2)	-	(76,4)	(7,1)	(83,5)
Total du résultat global de la période	-	-	-	2,8	(79,2)	81,1	4,7	(8,4)	(3,7)
<b>Au 30 juin 2023</b>	<b>282 659,3</b>	<b>192,2</b>	<b>7 982,9</b>	<b>1 073,4</b>	<b>56,3</b>	<b>81,1</b>	<b>9 385,9</b>	<b>1 146,1</b>	<b>10 531,9</b>
<b>Au 1er janvier 2024</b>	<b>282 975,0</b>	<b>192,4</b>	<b>7 990,1</b>	<b>1 023,7</b>	<b>186,2</b>	<b>(817,3)</b>	<b>8 575,1</b>	<b>989,1</b>	<b>9 564,2</b>
* Augmentation de capital	297,9	0,2	(0,2)	-	-	-	0,0	-	0,0
* Affectation du résultat net de l'exercice précédent			(2 069,6)	1 252,3		817,3	0,0	-	0,0
* Dividendes versés			-	-			-	0,0	0,0
* Options de souscription d'actions et assimilées				6,4			6,4		6,4
* Effets de réévaluation des options de vente				(6,8)			(6,8)		(6,8)
* Variations de périmètre				-			-	-	-
* Actions propres				-			-	-	-
* Autres				(0,0)			(0,0)	21,7	21,7
Transactions avec les actionnaires	297,9	0,2	(2 069,8)	1 251,9	-	817,3	(0,4)	21,7	21,3
* Résultat net de la période						(28,9)	(28,9)	(9,8)	(38,7)
* Autres éléments du résultat global				9,6	(2,1)		7,5	3,7	11,2
Total du résultat global de la période	-	-	-	9,6	(2,1)	(28,9)	(21,4)	(6,1)	(27,5)
<b>Au 30 juin 2024</b>	<b>283 272,9</b>	<b>192,6</b>	<b>5 920,3</b>	<b>2 285,2</b>	<b>184,1</b>	<b>(28,9)</b>	<b>8 553,3</b>	<b>1 004,7</b>	<b>9 558,0</b>

## C.6. Notes annexes aux Etats financiers consolidés résumés semestriels

### Préambule

Worldline S.A., société mère du groupe Worldline, est une société anonyme de droit français, dont le siège social est situé à Tour Voltaire, 1 place des Degrés, 92800 Puteaux, France. La Société est immatriculée auprès du Registre du Commerce et des Sociétés de Nanterre sous le numéro 378 901 946 RCS Nanterre. Les actions Worldline S.A. sont cotées sur le marché Euronext Paris, sous le code ISIN FR0011981968 et ne font pas l'objet de cotation sur une autre place de marché.

Worldline S.A. est la seule société cotée du Groupe. La Société est dirigée par un Conseil d'administration.

Les activités de Worldline sont organisées autour de trois lignes de services : Services aux Commerçants, Services Financiers, et Mobilité & Services Web Transactionnels.

Les états financiers consolidés résumés semestriels ont été arrêtés par le Conseil d'administration le 31 juillet 2024.

### Note 1. Base de préparation et principes comptables

#### Base de préparation des comptes consolidés semestriels

Les états financiers intermédiaires consolidés du premier semestre 2024 ont été établis conformément aux normes comptables internationales telles qu'approuvées par l'Union européenne et d'application obligatoire au 1<sup>er</sup> janvier 2024.

Les normes internationales comprennent les « International Financial Reporting Standards » (IFRS) publiées par l'« International Accounting Standards Board » (IASB), les « International Accounting Standards » (IAS), les interprétations du « Standing Interpretations Committee » (SIC) et de l'« International Financial Reporting Interpretations Committee » (IFRIC).

Les états financiers intermédiaires consolidés pour la période de 6 mois close le 30 juin 2024 ont été préparés conformément à la norme IAS 34 « Information financière intermédiaire » et doivent être lus en relation avec les derniers états financiers consolidés annuels de l'exercice clos le 31 décembre 2023. Ils ne comprennent pas toutes les informations nécessaires à un jeu complet d'états financiers selon les normes IFRS. Ils comprennent toutefois une sélection de notes expliquant les événements et opérations significatifs en vue d'appréhender les modifications intervenues dans la situation financière et la performance du Groupe depuis les derniers états financiers.

#### Changements de principes comptables

A l'exception des impacts des nouvelles normes et amendements applicables à compter du 1<sup>er</sup> janvier 2024, les principes comptables appliqués pour les états financiers intermédiaires consolidés à fin juin 2023 sont conformes à ceux appliqués lors de l'élaboration des comptes consolidés au 31 décembre 2023.

Le Groupe a appliqué les normes, interprétations et amendements suivants qui sont entrés en vigueur le 1<sup>er</sup> janvier 2024 et qui n'ont pas eu d'impact significatif sur les états financiers du Groupe au 30 juin 2024 :

- Amendements à IAS 1 et à l'énoncé de pratiques 2 (*practice statement 2*) – emprunts assortis de clauses restrictives (covenants) ;

- Amendements à IFRS 16 – Comptabilisation des dettes de loyer variable lors d'opérations de cession-bail ;
- Amendements à IAS 7 et IFRS 7 – Affacturage inversé.

Il n'y a à date du présent rapport de normes, interprétations et amendements publiés par l'IASB applicables à compter du 1<sup>er</sup> janvier 2024 et non encore approuvés par l'Union européenne.

Le Groupe n'a pas adopté de manière anticipée dans ses états financiers consolidés semestriels les nouvelles normes, interprétations et amendements suivants d'application non obligatoire au sein de l'Union européenne à compter du 1<sup>er</sup> janvier 2024 :

- Amendements à IAS 21 – Effet de changements sur les taux de change ;
- Amendements à IFRS 9 et IFRS 7 – Classification and valorisation des actifs financiers ;
- IFRS 18 – Présentation et informations à fournir dans les états financiers ;
- IFRS 19 – Filiales n'ayant pas d'obligation d'information du public.

Les impacts de ces nouvelles normes sur son résultat et sa situation financière sont en cours d'identification par le Groupe.

Ces états financiers consolidés intermédiaires résumés sont présentés en euros, monnaie fonctionnelle du Groupe. Tous les chiffres sont présentés en millions d'euros avec une décimale.

#### Focus sur l'amendement à IAS 12 – Réforme fiscale internationale – Modèle de règles du Pilier 2

En octobre 2021, plus de 130 pays ont convenu de mettre en place un régime d'imposition minimal sur les bénéfices pour les grandes entreprises multinationales, le « Pilier 2 ». En décembre 2021, l'OCDE a publié un modèle de règles (« Global Anti-Base Erosion Rules » ou « GloBE »), repris pour l'essentiel dans une directive adoptée en décembre 2022 par l'Union européenne. Les entreprises concernées devront calculer un taux effectif

d'impôt (TEI) selon les règles *GloBE* dans chacune des juridictions où elles opèrent et seront redevables d'un impôt complémentaire (« top-up tax ») si ce taux est inférieur au taux minimal de 15 %. L'amendement à IAS 12 d'application rétroactive au 1<sup>er</sup> janvier 2023 stipule qu'une entité ne doit ni comptabiliser ni fournir d'informations sur les actifs et passifs d'impôts différés rattachés aux impôts sur le résultat découlant des règles du Pilier 2. Cet amendement a été approuvé par l'Union Européenne le 8 novembre 2023. Au 30 juin 2024, le Groupe applique l'exemption temporaire de comptabilisation d'impôt différé pour Pillier 2 ; l'évaluation par le Groupe de son exposition aux impôts sur le résultat découlant des règles du Pilier 2 n'est pas significatif tant au niveau du compte de résultat consolidé que sur le taux effectif d'impôt.

### Utilisation de jugements et d'estimations

Dans le cadre de la préparation des états financiers consolidés, la Direction émet des jugements et utilise des estimations et des hypothèses susceptibles d'avoir un impact sur le montant des actifs, passifs, produits et charges comptabilisés dans les états financiers, ainsi que sur les informations figurant en annexe sur les actifs et passifs éventuels en date d'arrêt.

À l'exception du jugement ci-dessous, les jugements importants portés par la direction sur les principes comptables appliqués, ainsi que les principales sources d'incertitude liées aux estimations utilisées, pour élaborer les états financiers consolidés intermédiaires 2024 restent identiques à ceux décrits dans le dernier rapport annuel :

- Evaluation de la provision pour restructuration relative au plan Power24, incluant un impact de réduction de régime des obligations relatives aux régimes postérieurs à l'emploi.

### Dépréciation d'actifs

Le goodwill et les actifs font l'objet d'un test de dépréciation dès lors que des événements ou des circonstances indiquent que sa valeur comptable pourrait ne pas être recouvrée. Une perte de valeur est reconnue le cas échéant pour l'excès de valeur comptable de l'actif sur sa valeur recouvrable. De tels événements et circonstances incluent mais ne se limitent pas à :

- Un écart significatif de la performance économique des actifs comparé au budget ;
- Une détérioration importante de l'environnement économique des actifs ;

- La perte d'un client majeur ;
- Une hausse significative des taux d'intérêts.

Le Groupe a réalisé ses tests de dépréciation annuels en décembre 2023. En juin 2024, aucune circonstance ou élément déclencheur n'indiquait que la valeur comptable devrait être dépréciée.

### Exposition de Worldline à la situation en Ukraine et en Russie

Dans le cadre du conflit qui oppose l'Ukraine à la Russie, Worldline avait informé, dans son communiqué du 18 mars 2022, de l'exposition de son Groupe à la situation en Ukraine et en Russie et ce, conformément à la politique de l'entreprise et aux recommandations de l'ESMA (European Securities and Market Authority) relayées par l'AMF (Autorité des marchés financiers).

Compte tenu de l'évolution de la situation en Ukraine et du contexte géopolitique, le groupe Worldline, conformément à ses politiques d'entreprise, a immédiatement appliqué toutes les sanctions internationales applicables à la Russie et continuera à le faire aussi longtemps que nécessaire. Le groupe a confirmé à l'époque que ses activités liées à la Russie étaient limitées et ne représentaient qu'environ 1,5 % de son chiffre d'affaires annuel pro forma estimé pour 2021 provenant des activités poursuivies, principalement de son activité d'acceptation en ligne, opérée depuis l'extérieur de la Russie et permettant aux consommateurs nationaux d'effectuer des transactions en ligne avec des marchands internationaux non russes. De manière plus générale, bien qu'ils ne soient pas exposés à l'Ukraine, les autres pays d'Europe de l'Est voisins de la Russie et de l'Ukraine (Pologne, Hongrie, Roumanie, Slovaquie, Moldavie, Estonie, Lituanie et Lettonie) ne représentent qu'environ 0,9 % du chiffre d'affaires annuel pro forma estimé du groupe en 2021 pour les activités poursuivies, dont la moitié environ est liée aux activités de traitement des transactions (services financiers) dans les pays baltes. Ces activités ne sont pas affectées par le conflit actuel en Ukraine.

Worldline possède toujours une entité juridique historique en Russie liée à Terminals, Solutions and Services (TSS) et qui a dû être exclue du périmètre de cession de TSS et dont les activités résiduelles se sont éteintes en mars 2023. Au 30 juin 2024, l'actif net de l'entité Russe reste entièrement déprécié (1,4 millions d'euros).



## Note 2. Evènements significatifs du semestre

### Power24

Compte tenu des tendances du marché et de la détérioration de l'environnement macroéconomique, Worldline a annoncé en octobre 2023 Power24, son projet de transformation post-intégration visant à renforcer la compétitivité de Worldline et à améliorer son efficacité opérationnelle ainsi que sa capacité d'investissement pour soutenir son avenir, qui s'appuierait sur quatre piliers principaux :

- la transformation du développement des produits et des plateformes, avec notamment l'adoption généralisée des méthodes de travail agiles et un effort de standardisation et de simplification des plateformes, permettant d'améliorer les délais de mise sur le marché et de générer des gains de productivité ;
- initiatives de modernisation et de développement technologique (par exemple, automatisation des processus clés) pour soutenir les innovations du Groupe;
- simplification de l'organisation, le redimensionnement de certaines équipes, la réduction des niveaux de gestion et l'amélioration de la portée de la gestion ;
- le renforcement des initiatives de réduction des coûts menées par les équipes d'approvisionnement et l'accélération des projets de délocalisation des activités vers des zones géographiques où les coûts sont moins élevés.

Début février 2024, Worldline a présenté son plan Power24 au Comité d'Entreprise Européen ; suivi d'une présentation aux Comités d'Entreprise de chaque pays où le plan est déployé (principalement France, Allemagne, Belgique, Pays-Bas, Suisse, Suède).

Le Groupe met en œuvre le plan par l'intermédiaire de ses lignes de services et de leur modèle opérationnel

cible. Les coûts de mise en œuvre devraient atteindre environ 250 millions d'euros au total en coûts de rationalisation en autres charges opérationnelles, principalement en 2024 et 2025.

Afin de sécuriser certains employés clés, un plan de rétention, divisé en espèces et en actions, a été accordé (voir Note 5.3. Autres produits et charges d'exploitation).

En 2023, le Groupe avait engagé des coûts à hauteur de 6,0 millions d'euros pour définir et structurer le plan, enregistrés en autres charges opérationnelles.

Au cours du premier semestre des états financiers de 2024, Worldline a reconnu au compte de résultat 173,9 millions d'euros liés à :

- des coûts sociaux pour 156,3 M€ (voir Note 5.3. Autres produits et charges d'exploitation et Note 14 - Provisions pour risques), soit estimés (140,6 millions d'euros), soit déjà encourus (15,7 millions d'euros), couvrant entre autres les indemnités de départ et congés de remplacement;
- des coûts additionnels pour 24,8 millions d'euros incluant le plan de rétention (voir Note 5.3. Autres produits d'exploitation), et
- l'effet de réduction estimé sur les engagements postérieurs à l'emploi (liquidation partielle) pour environ 7,2 millions d'euros (voir Note 5.3. Autres produits et charges d'exploitation, Note 13. Avantages postérieurs à l'emploi et avantages similaires à long terme et Note 14 - Provisions pour risques).

Des coûts complémentaires seront comptabilisés au 2<sup>nd</sup> semestre 2024 et potentiellement en 2025, relatifs à des initiatives locales ou à des coûts qui ne peuvent être comptabilisés avant l'exécution du service.

### Augmentation de capital dans la société conjointement détenue en Australie

En mai 2024, Worldline et son partenaire ANZ ont souscrit à une augmentation de capital de l'entité conjointement détenue en Australie pour un montant total de 39,7 millions d'euros, dont 19,3 millions d'euros ont été souscrit par ANZ.



### Note 3. Principales variations de périmètre

#### Variations de périmètre 2024

##### Création de CAWL, joint-venture avec le Crédit Agricole

En mars 2024, Worldline et le Crédit Agricole ont annoncé la création de leur entité commune pour les services de paiement numérique aux commerçants en France, après avoir reçu l'autorisation inconditionnelle de la Commission européenne. Worldline détient une participation majoritaire dans l'entité de 50% + 1 action, et la consolide en intégration globale.

#### Variations de périmètre 2023

##### Acquisition d'une participation de 40% dans Online Payment Platform

En janvier 2023, Worldline a acquis une participation de 40% dans la société Online Payment Platform B.V. (OPP), un fournisseur néerlandais de services de paiement en ligne proposant une solution de paiement dédiée aux *marketplaces* et aux plateformes, et se concentrant spécifiquement sur le segment C2C. OPP est consolidé selon la méthode de mise en équivalence.

### Note 4. Information sectorielle par ligne de services

Selon IFRS 8, les résultats des secteurs opérationnels présentés sont basés sur des informations de reporting de gestion interne qui sont régulièrement examinées par le principal décideur opérationnel et rapprochées du résultat du Groupe. Le principal décideur opérationnel évalue le résultat des secteurs en utilisant une mesure du résultat opérationnel. Le principal décideur opérationnel, qui est responsable de l'allocation des ressources et de l'évaluation des performances des secteurs opérationnels, a été désigné comme le Directeur Général de l'entreprise qui prend les décisions stratégiques.

Le reporting interne est défini par ligne de services (Services Commerçants, Services Financiers et Mobilité & Services Web Transactionnels). Ces lignes de services ont été désignées par le Groupe comme les axes

principaux d'analyse par le Directeur Général. Par conséquent, et conformément à IFRS 8, le Groupe présente les lignes de services comme secteurs opérationnels. Chaque ligne de services est dirigée par un membre dédié du Comité Exécutif.

Les indicateurs du compte de résultat ont été alloués conformément à ces secteurs opérationnels par ligne de services. Pour l'EBE ajusté, la partie des coûts relative aux coûts de structure centrale n'a pas été allouée par ligne de services.

Les activités couvertes par chaque secteur d'activité, ainsi que leurs présences géographiques, sont les suivantes :

Segments opérationnels	Divisions commerciales	Zones géographiques
Services aux Commerçants	Acquisition commerçants, Cartes privatives et programmes de fidélisation, Services en ligne	Allemagne, Australie, Autriche, Belgique, Brésil, Canada, Espagne, États-Unis, France, Grèce, Inde, Italie, Luxembourg, Malaisie, Nouvelle-Zélande, Pays-Bas, Pays scandinaves, Pologne, République tchèque, Royaume-Uni, Suisse et Turquie.
Services Financiers	Traitements émetteurs, Traitements acquéreurs, Services de banque en Ligne, Paiement	Allemagne, Autriche, Belgique, Chine, Espagne, Estonie, Finlande, France, Hong-Kong, Indonésie, Italie, Lettonie, Lituanie, Luxembourg, Malaisie, Singapour, Taïwan, Pays-Bas, Royaume-Uni et Suisse.
Mobilité & Services Web Transactionnels	Services numériques pour les gouvernements et les Services Publics, e-Consommateur & Mobilité, e-Ticketing	Allemagne, Autriche, Belgique, Chine, Espagne, France, Pays-Bas et Royaume-Uni.

La géographie n'est pas un axe managérial suivi par le Groupe. Les transferts et les transactions entre les différents segments sont effectués aux conditions

commerciales normales qui s'appliqueraient également pour les tierces parties non liées. Aucun contrat ne génère plus de 10% du chiffre d'affaires du Groupe.

L'information relative aux segments opérationnels pour la période est la suivante :

(En millions d'euros)	Services Commerçants	Services Financiers	Mobilité & Services Web Transactionnels	Total Groupe
<b>Premier semestre 2024</b>				
<b>Chiffre d'affaires par ligne de services</b>	<b>1 658,4</b>	<b>456,9</b>	<b>173,6</b>	<b>2 288,9</b>
% du chiffre d'affaires	72,5%	20,0%	7,6%	100,0%
<b>Premier semestre 2023</b>				
<b>Chiffre d'affaires par ligne de services</b>	<b>1 607,1</b>	<b>464,0</b>	<b>171,0</b>	<b>2 242,1</b>
% du chiffre d'affaires	71,7%	20,7%	7,6%	100,0%

Le chiffre d'affaires externe « Services commerçants » est présenté net des commissions interbancaires.

### Marge opérationnelle et EBE ajusté

La marge opérationnelle reflète les opérations récurrentes du Groupe. La performance opérationnelle de chaque ligne de services est mesurée par l'EBE (Excédent brut d'exploitation) ajusté basé sur la marge

opérationnelle minorée des éléments sans impact sur les flux de trésorerie et exclut donc les dotations aux amortissements et dotations nettes aux provisions, tel que défini ci-dessous :

(En millions d'euros)	Services Commerçants	Services Financiers	Mobilité & Services Web Transactionnels	Structure centrale	Total Groupe
<b>Premier semestre 2024</b>					
<b>EBE ajusté par ligne de services</b>	<b>386,4</b>	<b>126,3</b>	<b>29,6</b>	<b>(28,5)</b>	<b>513,9</b>
% du chiffre d'affaires	23,3%	27,7%	17,1%	(1,2%)	22,5%
<b>Premier semestre 2023</b>					
<b>EBE ajusté par ligne de services</b>	<b>398,9</b>	<b>127,2</b>	<b>22,4</b>	<b>(30,0)</b>	<b>518,5</b>
% du chiffre d'affaires	24,8%	27,4%	13,1%	(1,3%)	23,1%

L'Excédent Brut d'Exploitation (EBE) ajusté représente la performance opérationnelle sous-jacente des activités courantes. Il est déterminé de la manière suivante :

(En millions d'euros)	Premier semestre 2024	Premier semestre 2023	Variation
<b>Marge opérationnelle</b>	<b>342,9</b>	<b>365,1</b>	<b>(22,2)</b>
+ Amortissement des immobilisations corporelles et incorporelles	162,8	145,0	17,8
+ Valeur nette des immobilisations cédées/mises au rebut	3,9	1,3	2,6
+/- Dotations/(Reprises) nettes aux provisions pour retraite	5,1	0,9	4,2
+/- Dotations/(Reprises) nettes aux provisions	(0,8)	6,2	(7,0)
<b>EBE ajusté</b>	<b>513,9</b>	<b>518,5</b>	<b>(4,6)</b>

L'information par zone géographique pour la période est la suivante :

(En millions d'euros)	Europe du nord	Europe centrale et de l'est	Europe du sud (*)	Autres	Total Groupe
<b>Premier semestre 2024</b>					
<b>Chiffre d'affaires par zone géographique</b>	<b>794,1</b>	<b>791,8</b>	<b>471,4</b>	<b>231,6</b>	<b>2 288,9</b>
% du chiffre d'affaires	34,7%	34,6%	20,6%	10,1%	100,0%
<b>Premier semestre 2023</b>					
<b>Chiffre d'affaires par zone géographique</b>	<b>796,3</b>	<b>766,3</b>	<b>444,6</b>	<b>234,9</b>	<b>2 242,1</b>
% du chiffre d'affaires	35,5%	34,2%	19,8%	10,5%	100,0%

(\*) Dont France pour 277 millions d'euros (281 millions d'euros en 2023).

## Note 5. Charges et Produits opérationnels

### 5.1. Charges de personnel

(En millions d'euros)	Premier semestre 2024	% du chiffre d'affaires	Premier semestre 2023	% du chiffre d'affaires
Salaires & Charges sociales	(741,2)	32,4%	(703,0)	31,4%
Taxes, formation, intéressement et participation	(12,5)	0,5%	(12,9)	0,6%
(Dotations) / Reprises nettes aux provisions pour charges de personnel	-	0,0%	(0,0)	0,0%
(Dotations) / Reprises nettes aux provisions pour engagements de retraite	(5,1)	0,2%	(0,9)	0,0%
<b>Total</b>	<b>(758,8)</b>	<b>33,2%</b>	<b>(716,8)</b>	<b>32,0%</b>

### 5.2. Charges opérationnelles autres que les charges de personnel

(En millions d'euros)	Premier semestre 2024	% du chiffre d'affaires	Premier semestre 2023	% du chiffre d'affaires
Sous-traitance	(248,4)	10,9%	(295,8)	13,2%
Charges opérationnelles	(312,0)	13,6%	(282,5)	12,6%
Achats de matériel et logiciels	(127,3)	5,6%	(120,4)	5,4%
Redevances Schéma de paiements	(372,3)	16,3%	(349,5)	15,6%
Charges de maintenance	(46,3)	2,0%	(50,4)	2,2%
<b>Sous-total charges</b>	<b>(1 106,3)</b>	<b>48,3%</b>	<b>(1 098,5)</b>	<b>49,0%</b>
Amortissements des immobilisations	(110,0)	4,8%	(96,8)	6,5%
Amortissement du droit d'utilisation	(52,8)	2,3%	(48,1)	6,5%
(Dotations) / Reprises nettes aux provisions	(3,7)	0,2%	(6,5)	0,3%
Plus et moins-values d'immobilisations cédées	(3,9)	0,2%	(1,4)	0,1%
Pertes sur créances irrécouvrables	(9,5)	0,4%	(3,5)	0,2%
Frais de développement capitalisés	99,0	-4,3%	94,7	-4,2%
<b>Sous-total autres charges</b>	<b>(80,9)</b>	<b>3,5%</b>	<b>(61,6)</b>	<b>2,7%</b>
<b>Total</b>	<b>(1 187,2)</b>	<b>51,9%</b>	<b>(1 160,2)</b>	<b>51,7%</b>

### 5.3. Autres produits et charges opérationnels

Les autres produits et charges opérationnels comprennent les produits et charges suivants :

(En millions d'euros)	Premier semestre 2024	Premier semestre 2023
Coûts d'intégration et d'acquisition	(46,6)	(70,2)
Rationalisation et frais associés	(185,6)	(23,1)
Rémunérations basées sur des actions & coûts associés	(5,4)	(23,1)
Amortissement de la relation clients et des technologies acquises	(120,5)	(133,2)
Autres produits et charges opérationnels	(0,6)	4,1
<b>Total</b>	<b>(358,8)</b>	<b>(245,5)</b>

Les **coûts d'intégration et d'acquisition** se sont élevés à 46,6 millions d'euros. Les principaux coûts de la période sont liés :

- aux coûts de transformation pour renforcer l'opérationnalisation de la conformité LCB-FT (Lutte contre le blanchiment des capitaux et le financement du terrorisme) sur les entités précédemment acquises ;
- au déploiement de l'entité détenue conjointement en Australie avec ANZ ;
- au déploiement de l'entité détenue conjointement en France avec le Crédit Agricole

Les **coûts de rationalisation et frais associés** de 185,6 millions d'euros sont principalement liés :

- au plan Power24 pour 173,9 millions d'euros (dont 133,4 millions d'euros de provisions pour restructuration, nettes des reprises, liées au personnel) ;
- à la mise en œuvre des plans de synergie et des coûts induits par les récentes acquisitions.

Les coûts d'intégration et d'acquisition et les coûts de rationalisation et associés comprennent principalement des coûts externes (cabinets de conseil, sous-traitants) et des coûts internes consacrés aux projets comptabilisés dans les autres produits et charges d'exploitation.

## Rémunérations basées sur des actions

Au cours du premier semestre 2024, le Groupe a octroyé les plans de rémunération fondés sur des actions suivants :

- **Plan de rétention lié à Power24**

Dans le contexte de Power24, afin de conserver certains employés clés, un plan de rétention divisé en espèces et en actions a été accordé.

Les charges liées à la partie payée en espèces sont comptabilisées dans les coûts de rationalisation et les coûts associés.

La partie payée en actions est comptabilisée dans les rémunérations fondées sur des actions et les coûts

associés et est soumise à des conditions de présence et à la réalisation d'économies de coûts consolidées dans le cadre du plan de restructuration de Power24.

La charge comptabilisée dans les comptes consolidés est étalée au fil de l'eau sur la durée de vesting, au rythme auquel les services rendus par les bénéficiaires sont rendus au Groupe

### Plan de rétention

Date d'attribution	24 mai 2024
Nombre d'instruments attribués initialement	994 875
Cours de l'action à la date d'attribution (en euros)	11,34
Dates de vesting	31 mars 2025 & 31 mars 2026
Durée d'acquisition	1 an et 2 ans
Dividendes prévus	1,1%
<b>Juste valeur des instruments attribués (en euros)</b>	<b>11,14</b>
<b>Charge reconnue en 2024 (en millions d'euros)</b>	<b>0,8</b>

- **Rémunération variable du directeur général**

Suite à une décision du Conseil d'administration, et comme approuvé par l'Assemblée générale des actionnaires du 13 juin 2024, la rémunération annuelle variable 2023 du Directeur général (fixée à 49,5% de la rémunération variable annuelle cible)

sera versée sous forme d'actions de performance soumises à une période d'acquisition de deux ans et à une condition de performance liée à l'évolution du cours de l'action Worldline.

### Rémunération variable du directeur général

Date d'attribution	13 juin 2024
Nombre d'instruments attribués initialement	29 055
Cours de l'action à la date d'attribution (en euros)	10,84
Date de Vesting	13 juin 2024
Date d'acquisition	13 juin 2026
Durée d'acquisition	2 ans
Dividendes prévus	1,1%
<b>Juste valeur des instruments attribués (en euros)</b>	<b>1,62</b>
<b>Charge reconnue en 2024 (en millions d'euros)</b>	<b>0,0</b>

Les évènements suivants ont également eu lieu au cours du premier semestre 2024 :

- **Redimensionnement des plans d'incitation long terme 2023 et 2022**

Sur la période, le Groupe a décidé de redimensionner les plans de stock-options et d'actions gratuites attribués en 2022 et 2023.

Suite à l'avertissement sur les bénéfices annoncé le 25 octobre 2023, le Conseil d'administration a décidé d'abaisser les objectifs 2024 et 2025 des conditions de performance pour les plans de rémunérations fondés sur des actions 2022 et 2023.

Cependant, le redimensionnement de ce plan :

- limite l'acquisition globale des plans LTI concernés à un maximum de 70 % des actions attribuées ; et
- exclut les membres de la Direction Générale et de la direction exécutive de l'entreprise.

- **Plan d'actions gratuites 2024**

Le 13 juin 2024, le Conseil d'administration du Groupe a validé les principes d'un plan d'attribution gratuite d'actions 2024. La période d'acceptation par les bénéficiaires courant sur le second semestre 2024, ce plan n'a pas eu d'impact sur les comptes consolidés du premier semestre 2024. Le plan d'actions gratuites 2024 est divisé en conditions de

présence et en réalisation d'indicateurs de performance.

L'acquisition des actions gratuites est subordonnée à la réalisation, sur une période de trois ans, d'indicateurs de performance internes et externe.

## Note 6. Résultat financier

<i>(En millions d'euros)</i>	<b>Premier semestre 2024</b>	<b>Premier semestre 2023</b>
Charges d'intérêts sur emprunts obligataires	(18,8)	(9,4)
Charges d'intérêts sur la dette à long terme	(0,5)	(1,5)
Charges d'intérêts sur obligations convertibles	(5,8)	(5,8)
Intérêts nets sur trésorerie et autres équivalents de trésorerie	24,1	6,6
Autres	1,5	13,9
<b>Produits (charges) d'intérêts nettes</b>	<b>0,6</b>	<b>3,8</b>
Perte de change nette	(2,2)	(4,2)
Hyperinflation	(21,6)	(6,8)
Gains ou pertes sur instruments dérivés	(0,9)	5,6
<b>Gains (pertes) de change nets</b>	<b>(24,7)</b>	<b>(5,5)</b>
Composante financière des dépenses de retraite et coût des autres avantages postérieurs à l'emploi	(3,1)	(2,3)
Variation de la juste valeur des actions Visa	2,6	4,3
Variation de la juste valeur des autres actifs/passifs financiers	2,1	(4,2)
Intérêts financiers sur la dette locative (IFRS 16)	(5,6)	(3,5)
Dépréciation des autres actifs financiers	(0,0)	0,0
Autres charges financières	(8,8)	(8,8)
Autres produits financiers	1,8	1,1
<b>Autres produits (charges) financiers nets</b>	<b>(11,0)</b>	<b>(13,4)</b>
<b>Total</b>	<b>(35,1)</b>	<b>(15,0)</b>

Le résultat financier du Groupe s'est soldé par un coût net de 35,1 millions d'euros sur la période, comparé à 15,0 millions d'euros sur le premier semestre 2023, et était composé :

- D'un produit d'intérêts net de 0,6 millions d'euros (produit de 3,8 millions d'euros sur le premier semestre 2023) et ;
- Du coût financier non opérationnel de 35,7 millions d'euros (comparé à 18,9 millions d'euros sur le premier semestre 2023).

Le profit de l'endettement financier net de 0,6 millions d'euros est composé des principaux effets ci-dessous :

- Les charges d'intérêts sur obligations simples (18,8 millions d'euros) et sur obligations convertibles (5,8 millions d'euros) ;
- Le revenu des placements financiers (24,1 millions d'euros).

Les autres éléments du résultat financier étaient principalement composés de :

- La réévaluation des actifs financiers, principalement la juste valeur des actions de préférence Visa au compte de résultat pour un produit de 2,6 millions d'euros (produit de 4,3 millions d'euros au premier semestre 2023) ;
- La charge d'intérêts sur la dette de location (IFRS 16) pour un coût de 5,6 millions d'euros

(3,5 millions d'euros au premier semestre 2023) ;

- Pertes de change pour 24,7 millions d'euros (pertes de 5,5 millions d'euros au premier semestre 2023), incluant une perte liée à l'hyperinflation de 21,6 millions d'euros principalement liée à l'Argentine et la Turquie ;
- Coûts financiers liés aux engagements de retraite pour 3,1 millions d'euros.

## Note 7. Produit ou charge d'impôt

Le produit ou charge d'impôt comprend le produit ou charge d'impôt sur le résultat et les impôts différés. Dans le cadre des comptes semestriels, le produit ou charge d'impôt du Groupe a été déterminée sur la base du taux d'impôt effectif estimé au titre de l'exercice. Ce taux est appliqué au « Résultat net avant impôt ». Le taux d'impôt effectif estimé au titre de l'exercice est déterminé en fonction de la charge d'impôt prévue compte tenu des prévisions de résultat du Groupe pour l'exercice.

Le produit d'impôt pour le premier semestre 2024 était de 12,6 millions d'euros, relatif à une perte avant impôt de

51,0 millions d'euros. Le taux effectif d'impôt (TEI) annualisé s'élève à 24,7% contre 23,8% pour le premier semestre 2023.

Sur le premier semestre 2024, l'impact de l'application de Pilier 2 n'a pas été significatif, ni en valeur absolue, ni sur le calcul du TEI.

Au 30 juin 2024, le Groupe a appliqué l'exemption de calcul d'impôts différés relatifs à Pilier 2, en accordance avec la norme IAS 12.

## Note 8. Goodwill et autres immobilisations incorporelles

### 8.1. Goodwill

(En millions d'euros)	31 décembre 2023	Variations de change	30 juin 2024
Valeur brute	10 213,8	(17,7)	10 196,1
Perte de valeur	(1 155,0)	1,6	(1 153,4)
<b>Valeur nette</b>	<b>9 058,8</b>	<b>(16,1)</b>	<b>9 042,7</b>

Le groupe a constaté un ralentissement de la consommation et des volumes de services marchands (MSV) dans ses principaux pays européens au cours du deuxième trimestre. Certaines incertitudes demeurent quant au rythme de la reprise des conditions macroéconomiques en Europe au cours du second semestre. Néanmoins, le contexte de marché ralenti au milieu de l'année 2024 est considéré comme conjoncturel et n'affecte pas la dynamique du secteur des paiements à moyen terme, ce qui n'affecte pas les tendances utilisées dans le plan d'affaires 2023 (le taux de croissance moyen annuel du chiffre d'affaires est de 6,7% pour le Groupe et l'amélioration de la marge d'EBE ajustée est évaluée à +340 points de base, de 25,4% du chiffre d'affaires en 2023 à 28,8% en 2028). Ainsi, l'impact des fluctuations à court terme est considéré comme peu sensible sur les valorisations des Lignes de Services.

En conséquence, le Groupe considère qu'il n'y a pas lieu de procéder à un test de dépréciation.

Pour rappel, le test de sensibilité réalisé au mois de décembre 2023 indiquait qu'une variation de plus ou moins 50 points de base des paramètres clés (taux d'actualisation et taux de croissance à l'infini) n'avait pas révélé l'existence d'un risque de dépréciation pour les UGT Services financiers et Mobilité & services e-transactionnels. Pour les Services marchands, de telles variations auraient conduit à une dépréciation supplémentaire de 1 158,0 millions d'euros. Une diminution de 100 points de base de la croissance de l'EBITDA ajusté à partir de 2027 n'avait pas révélé l'existence d'un risque de dépréciation pour les UGT Services financiers et Mobilité et services e-transactionnels. Pour les Services marchands, une telle variation aurait conduit à une dépréciation supplémentaire de 413,0 millions d'euros.

## 8.2. Immobilisations incorporelles

(En millions d'euros)	Logiciels et licences d'utilisation	Relations clients / brevets	Technologies acquises et autres	Autres immobilisations	Total
<b>Valeur brute</b>					
<b>Au 1er janvier 2024</b>	<b>1 243,9</b>	<b>2 041,2</b>	<b>724,7</b>	<b>56,4</b>	<b>4 066,3</b>
Acquisitions	13,7	3,0	-	2,9	19,6
Coûts de développement capitalisés	99,0	-	-	-	99,0
Cessions	(22,7)	-	-	(10,8)	(33,5)
Différences de change	1,7	(3,6)	(3,1)	0,2	(4,8)
Autres	0,9	(5,7)	-	6,7	1,9
<b>Au 30 juin 2024</b>	<b>1 336,5</b>	<b>2 034,9</b>	<b>721,7</b>	<b>55,4</b>	<b>4 148,5</b>
<b>Amortissements cumulés</b>					
<b>Au 1er janvier 2024</b>	<b>(656,1)</b>	<b>(610,0)</b>	<b>(326,3)</b>	<b>(49,7)</b>	<b>(1 642,2)</b>
Amortissements de l'exercice	(73,4)	(76,2)	(44,1)	1,4	(192,3)
Cessions	20,2	-	-	10,6	30,8
Différences de change	(1,0)	1,1	1,1	(0,2)	0,9
Autres	(4,5)	-	0,2	(0,2)	(4,5)
<b>Au 30 juin 2024</b>	<b>(714,8)</b>	<b>(685,2)</b>	<b>(369,2)</b>	<b>(38,1)</b>	<b>(1 807,3)</b>
<b>Valeur nette</b>					
<b>Au 1er janvier 2024</b>	<b>587,8</b>	<b>1 431,2</b>	<b>398,4</b>	<b>6,7</b>	<b>2 424,1</b>
<b>Au 30 juin 2024</b>	<b>621,7</b>	<b>1 349,7</b>	<b>352,5</b>	<b>17,3</b>	<b>2 341,2</b>

Les frais de développement capitalisés sur la période sont liés à la modernisation des plateformes technologiques propriétaires pour 99,0 millions d'euros.

Au 30 juin 2024, la valeur nette comptable totale des coûts capitalisés s'élève à 586,5 millions d'euros.

## Note 9. Droits d'usage et dettes de location

### 9.1 Droits d'usage

(En millions d'euros)	Terrains et constructions	Matériel informatique	Autres immobilisations	Total
<b>Valeur brute</b>				
<b>Au 1er janvier 2024</b>	<b>384,8</b>	<b>138,4</b>	<b>62,7</b>	<b>586,0</b>
Augmentations	49,4	41,3	21,6	112,4
Diminutions	(17,8)	(19,6)	(7,2)	(44,6)
Différences de change	(0,2)	(0,5)	0,1	(0,6)
Autres	(0,3)	(8,4)	-	(8,7)
<b>Au 30 juin 2024</b>	<b>416,0</b>	<b>151,3</b>	<b>77,2</b>	<b>644,4</b>
<b>Amortissements cumulés</b>				
<b>Au 1er janvier 2024</b>	<b>(193,4)</b>	<b>(54,7)</b>	<b>(25,9)</b>	<b>(273,9)</b>
Amortissements de l'exercice	(23,1)	(21,5)	(8,2)	(52,9)
Sorties de périmètre	10,9	3,0	5,3	19,2
Différences de change	(0,0)	0,1	0,0	0,1
Autres	(0,1)	5,2	-	5,1
<b>Au 30 juin 2024</b>	<b>(205,7)</b>	<b>(67,9)</b>	<b>(28,8)</b>	<b>(302,4)</b>
<b>Valeur nette</b>				
<b>Au 1er janvier 2024</b>	<b>191,5</b>	<b>83,7</b>	<b>36,9</b>	<b>312,1</b>
<b>Au 30 juin 2024</b>	<b>210,2</b>	<b>83,4</b>	<b>48,4</b>	<b>342,0</b>

### 9.2 Dettes de location

(En millions d'euros)	Terrains et constructions	Matériel informatique	Autres immobilisations	Total
<b>Au 1er janvier 2024</b>	<b>223,5</b>	<b>81,8</b>	<b>39,6</b>	<b>344,9</b>
Augmentations	49,4	41,3	21,5	112,3
Diminutions	(29,3)	(38,4)	(11,5)	(79,2)
Différences de change	(0,1)	(0,4)	0,1	(0,4)
Autres	0,1	(2,2)	0,1	(2,1)
<b>Au 30 juin 2024</b>	<b>243,5</b>	<b>82,2</b>	<b>49,8</b>	<b>375,5</b>



## Note 10. Créances clients et autres actifs courants

### 10.1 Créances clients

(En millions d'euros)	30 juin 2024	31 décembre 2023
Actifs relatifs à des contrats	325,4	298,0
Créances clients	409,6	445,8
Provisions pour créances douteuses	(52,9)	(52,9)
<b>Valeur nette de l'actif</b>	<b>682,1</b>	<b>690,9</b>
Passifs de contrat (*)	(142,3)	(155,3)
<b>Créances clients nettes</b>	<b>539,9</b>	<b>535,7</b>
<b>Ratio clients en jours de chiffre d'affaires (DSO)</b>	<b>30</b>	<b>31</b>

\* les passifs de contrats sont présentés dans les autres passifs courants, en note 16.2.

L'évolution des actifs relatifs à des contrats reflète généralement la croissance du revenu, les activités associées au revenu et parfois la vente de licences liés à la propriété intellectuelle de Worldline correspondant à des obligations de performance distinctes dans les contrats d'externalisation conformément à IFRS15, ainsi qu'à des projets et des ventes additionnelles avec des clients existants souvent facturés à l'achèvement.

Le délai de règlement clients pour Worldline Group est de 30 jours à fin juin 2024 et est relativement stable par rapport à décembre 2023.

Le montant des créances facturées au 30 juin 2024 est égal à 42,3 millions d'euros comparée à 40,2 millions d'euros au 31 décembre 2023.

### 10.2. Autres actifs courants

(En millions d'euros)		30 juin 2024	31 décembre 2023
Etat – Créances de TVA		28,5	39,7
Charges constatées d'avance	Note 16.1	103,8	72,0
Autres créances et actifs courants		156,0	114,9
Acomptes reçus	Note 16.1	1,1	2,9
<b>Total</b>		<b>289,5</b>	<b>229,5</b>

Les charges constatées d'avance et les autres créances et actifs courants sont soumis à un effet saisonnier, ce qui explique que leur montant soit plus élevé en juin qu'en décembre.



## Note 11. Activité d'intermédiation

Dans le cadre de son activité de services aux commerçants, en particulier pour les activités d'acquisition commerçants et de collecte, les fonds prévus correspondant au paiement du consommateur final ainsi que les fonds reçus et non encore remis aux commerçants sont comptabilisés comme actifs du bilan dans les comptes spécifiques, c'est-à-dire exclus de la trésorerie et des équivalents de trésorerie. La contrepartie est une dette due aux commerçants.

Avec cette activité d'intermédiation, Worldline et ses sociétés affiliées sont confrontées à des fluctuations de trésorerie dues au décalage qui peut exister entre le paiement aux commerçants et la réception des fonds provenant des schémas de paiement (Visa, MasterCard ou autres).

Le Groupe a isolé dans des lignes dédiées les actifs et passifs liés à ses activités d'intermédiation (nets des commissions d'interchange).

(En millions d'euros)	30 juin 2024	31 décembre 2023
Créances liées à l'activité d'intermédiation	4 315,6	3 916,9
Fonds liés à l'activité d'intermédiation	2 174,9	1 961,6
<b>Total des actifs liés à l'activité d'intermédiation</b>	<b>6 490,5</b>	<b>5 878,5</b>
Dettes liées à l'activité d'intermédiation	6 079,1	5 554,1
Découverts liées à l'activité d'intermédiation	411,4	324,4
<b>Total des passifs liés à l'activité d'intermédiation</b>	<b>6 490,5</b>	<b>5 878,5</b>

L'augmentation de l'actif et du passif est principalement liée à l'augmentation du volume de transaction au 30 juin 2024 par rapport au 31 décembre 2023.

## Note 12. Capitaux propres

Au cours du premier semestre 2024, 297 905 actions ont été créées, principalement suite à l'acquisition définitive des d'actions de performance 2021 (297 705 actions).

Au 30 juin 2024, le nombre total d'actions est de 283 272 886 actions, d'une valeur nominale de 0,68 €. Le capital social est ainsi passé de 192 422 987 euros à 192 625 562 euros.

## Résultat net par action

Le nombre moyen pondéré d'actions s'élève à 282 765 966 actions pour la période. Au 30 juin 2024, il n'y a pas d'instrument potentiellement dilutif car tous les instruments de capitaux propres sont potentiellement

relutifs. Au 30 juin 2023, les instruments potentiellement dilutifs étaient constitués de stock-options et d'obligations convertibles.

(En millions d'euros)	Premier semestre 2024	%	Premier semestre 2023	%
<b>Résultat net des activités [a]</b>	<b>(28,9)</b>	<b>-1,3%</b>	<b>81,1</b>	<b>3,6%</b>
<b>Résultat net dilué des activités [b]</b>	<b>(28,9)</b>	<b>-1,3%</b>	<b>86,4</b>	<b>3,9%</b>
<b>Résultat net normalisé des activités [c]</b>	<b>210,4</b>	<b>9,2%</b>	<b>243,1</b>	<b>10,8%</b>
<b>Résultat net dilué normalisé des activités [d]</b>	<b>210,4</b>	<b>9,2%</b>	<b>247,8</b>	<b>11,1%</b>
Nombre moyen d'actions [e]	282 765 966		281 925 822	
Impact des instruments dilutifs	-		13 182 160	
Nombre moyen d'actions diluées [f]	282 765 966		295 107 983	
(En euros)				
<b>Résultat Net Par Action (RNPA) [a] / [e]</b>	<b>(0,10)</b>		<b>0,29</b>	
<b>Résultat Net Par Action (RNPA) dilué [b] / [f]</b>	<b>(0,10)</b>		<b>0,29</b>	

### Note 13. Régimes de retraites et autres avantages à long terme

Au cours des périodes intermédiaires, les actifs et les passifs des régimes de retraites sont réévalués selon les principes suivants : les réévaluations actuarielles ne sont déclenchées que s'il y a des impacts significatifs à la fois sur les obligations et les actifs du régime, et sont limitées aux régimes de retraites les plus importants du Groupe. Pour les régimes moins importants, des projections actuarielles simples sont utilisées.

A la suite de l'annonce du plan Power24 au cours du premier semestre 2024, le Groupe a mis en place un plan de restructuration. Ce plan a engendré une diminution du

passif net de 7,2 millions d'euros, comptabilisé comme produit relatif à une réduction de régime en autres produits opérationnels.

Les marchés des taux d'intérêt des obligations d'entreprises ont été volatiles au cours du premier semestre dans toutes les grandes zones et pays. Depuis le 31 décembre 2023, les taux d'actualisation ont augmenté de manière significative dans la zone euro d'environ 40 points de base et au Royaume-Uni d'environ 65 points de base. Ils ont légèrement diminué de 10 points de base en Suisse.

Tableau des taux d'actualisation	30 juin 2024	31 décembre 2023
Zone euro (plans à long terme)	3,60%	3,20% ~ 3,70%
Suisse	1,40%	1,50%
Royaume-Uni	5,15%	4,50%

Les valeurs des actifs de couverture pour les principaux régimes de retraite britanniques et suisses ont fait l'objet d'une mise à jour au 30 juin 2024.

La provision nette relative aux régimes de retraites et autres avantages à long terme s'élève à 175,3 millions d'euros à fin juin 2024 (comparée à une provision de 184,4 millions d'euros à fin décembre 2023).

La diminution de la provision nette s'explique principalement par la hausse des taux d'actualisation dans la zone euro et au Royaume-Uni, ainsi que par le plan de restructuration Power24.

La diminution des charges payée d'avance est principalement liée au plan suisse, où le plafonnement de l'actif a diminué. Ceci est principalement dû à la baisse du taux d'actualisation en Suisse.

(En millions d'euros)	30 juin 2024	31 décembre 2023
<b>Actifs fonds de retraites - régimes postérieurs à l'emploi</b>	<b>0,8</b>	<b>6,2</b>
<b>Provision - avantages sociaux à long-terme</b>	<b>(176,1)</b>	<b>(190,6)</b>
<i>dont Provision - régimes postérieurs à l'emploi</i>	<i>(166,0)</i>	<i>(182,5)</i>
<i>dont Provision - autres régimes à long terme</i>	<i>(10,0)</i>	<i>(8,1)</i>
<b>Provision nette - retraite et autres avantages à long terme</b>	<b>(175,3)</b>	<b>(184,4)</b>

L'effet net des régimes de retraites à prestations définies sur le compte de résultat du Groupe est le suivant :

(En millions d'euros)	Premier semestre 2024	Premier semestre 2023
Marge opérationnelle	(14,5)	(10,7)
Autres produits opérationnels	7,2	-
Résultat financier	(3,1)	(2,3)
<b>Impact total sur le compte de résultat</b>	<b>(10,4)</b>	<b>(13,0)</b>

### Note 14. Provisions pour risques et charges

(En millions d'euros)	31 décembre 2023	Dotations	Reprises utilisées	Reprises non utilisées	Autres (*)	30 juin 2024	Courantes	Non courantes
Litiges sociaux	11,6	149,4	(5,7)	(3,2)	1,1	153,2	150,0	3,2
Risques et litiges	67,1	2,0	(1,0)	(4,0)	4,4	68,5	7,0	61,5
Autres	13,0	1,1	-	(0,5)	(4,8)	8,8	0,1	8,7
<b>Total provisions</b>	<b>91,7</b>	<b>152,5</b>	<b>(6,6)</b>	<b>(7,6)</b>	<b>0,6</b>	<b>230,5</b>	<b>157,2</b>	<b>73,3</b>

(\*) Les mouvements Autres correspondent principalement aux reclassement au sein des catégories et aux ajustements de conversion des devises.

Le Groupe reconnaît une provision pour risque et charge quand :

- Il existe une obligation légale ou implicite résultant d'événements passés ;

- Il est probable d'une sortie de ressources sera nécessaires pour éteindre l'obligation ;
- Le montant de l'obligation peut être estimé de manière fiable.

En 2024, l'augmentation des provisions pour litiges sociaux de 149,4 millions d'euros est principalement liée au plan Power24 (Voir note 2 Evénements significatifs du semestre).

Les provisions pour risques et litiges de 68,5 millions d'euros comprennent un certain nombre de litiges, de différends fiscaux, de garanties données sur des cessions et d'autres litiges avec des clients et des fournisseurs.

Le département juridique et les avocats du Groupe, ainsi que les fonctions connexes (telles que les ressources humaines et la fiscalité) suivent de près ces situations afin de minimiser la responsabilité finale.

## Note 15. Actifs et Passifs financiers

(En millions d'euros)	Note	30 juin 2024	31 décembre 2023
Participations non consolidées nettes des dépréciations	Note 15.1.1	714,2	711,4
Autres actifs financiers non courants	Note 15.1.1	6,6	27,3
Instruments dérivés - Actif	Note 15.1.2	0,3	0,3
Autres actifs financiers courants	Note 15.1.2	34,8	57,8
Trésorerie et équivalents de trésorerie	Note 15.1.3	2 114,5	1 726,5
<b>Actifs financiers - TOTAL</b>		<b>2 870,3</b>	<b>2 552,5</b>
Obligations	Note 15.2	1 834,8	1 820,4
Obligations convertibles	Note 15.2	1 380,0	1 374,1
Autres emprunts	Note 15.2	55,1	55,5
Options de vente sur intérêts minoritaires	Note 15.2	243,6	236,8
Part à moins d'un an des passifs financiers	Note 15.2	107,7	50,4
Instruments dérivés - Passif		2,1	1,8
Découverts et cash-pooling	Note 15.2	189,9	169,5
<b>Passifs financiers hors dettes de location</b>		<b>3 813,1</b>	<b>3 708,5</b>
Dette de loyer	Note 9.2	375,5	344,9
<b>Passifs financiers - TOTAL</b>		<b>4 188,6</b>	<b>4 053,4</b>

### 15.1 Actifs financiers

#### 15.1.1. Actifs financiers non-courants

(En millions d'euros)		30 juin 2024	31 décembre 2023
Actifs de régime de retraite	Note 13	0,8	6,2
Juste valeur des participations non consolidées		714,2	711,4
Autres actifs financiers non-courants		6,6	27,3
<b>Total Actifs financiers non-courants</b>		<b>721,5</b>	<b>744,9</b>

La juste valeur des participations non consolidées comprend principalement :

- Des actions de préférence de Poseidon Bidco dont la juste valeur est estimée à 640 millions d'euros au 30 juin 2024. Ces actions ont été apportées à Worldline par Apollo le 30

septembre 2022 dans le cadre de la cession de TSS et représentent 12,7% du capital de Poseidon Bidco et 5% de ses droits de vote ;

- Des actions Visa pour 43,8 millions d'euros Au 30 juin 2024 et 41,6 millions d'euros au 31 décembre 2023.

#### 15.1.2. Actifs financiers courants

(En millions d'euros)	30 juin 2024	31 décembre 2023
Dérivés - Actif	0,3	0,3
Autres actifs financiers courants	34,8	57,8
<b>Total</b>	<b>35,0</b>	<b>58,1</b>

Au 30 juin 2024, les autres actifs financiers courants comprennent 22,1 millions d'euros liés au paiement différé à recevoir par Apollo funds en janvier 2025 en tant que contrepartie à la cession de TSS au 30 septembre 2022.

### 15.1.3. Trésorerie et équivalents de trésorerie

(En millions d'euros)	30 juin 2024	31 décembre 2023
Disponibilités et autres équivalents de trésorerie	2 114,5	1 756,0
Valeurs mobilières de placement monétaires	-	140,0
<b>Total trésorerie et équivalents de trésorerie</b>	<b>2 114,5</b>	<b>1 896,0</b>
Découverts	(189,9)	(169,5)
<b>Total trésorerie passive</b>	<b>(189,9)</b>	<b>(169,5)</b>
<b>Total trésorerie et équivalents de trésorerie nets</b>	<b>1 924,6</b>	<b>1 726,5</b>

### 15.2. Passifs financiers

(En millions d'euros)	30 juin 2024			31 décembre 2023		
	Courant	Non courant	Total	Courant	Non courant	Total
Obligations	739,5	1 095,3	1 834,8	725,7	1 094,7	1 820,4
Obligations convertibles	0,0	1 380,0	1 380,0	0,0	1 374,1	1 374,1
Autres emprunts	55,1	0,0	55,1	0,5	55,0	55,5
Options de vente sur intérêts minoritaires	79,2	164,4	243,6	5,1	231,7	236,8
Autres passifs financiers	107,7	0,0	107,7	50,4	0,0	50,4
Découverts	189,8	0,0	189,8	169,5	0,0	169,5
<b>Total passifs financiers hors dettes de location</b>	<b>1 171,2</b>	<b>2 639,6</b>	<b>3 810,8</b>	<b>951,2</b>	<b>2 755,5</b>	<b>3 706,7</b>

Le montant total des emprunts au 30 juin 2024 a augmenté de 104,1 millions d'euros. Cette augmentation est principalement due à :

- Une augmentation des billets de trésorerie, dans autres passifs financiers, pour 55,0 millions d'euros ;
- Une augmentation de 13,5 millions d'euros des intérêts courus sur les obligations ;

- La réévaluation à la hausse des options de vente sur intérêts minoritaires pour 6,8 millions d'euros ;
- Une augmentation des obligations convertibles pour 5,8 millions d'euros liée aux intérêts capitalisés provenant de l'effet d'actualisation.

### Note 16. Fournisseurs et autres dettes courantes

#### 16.1. Dettes fournisseurs

(En millions d'euros)	30 juin 2024	31 décembre 2023
Dettes fournisseurs	729,7	756,0
<b>Dettes fournisseurs</b>	<b>729,7</b>	<b>756,0</b>
Paiements d'avance	(1,1)	(2,9)
Charges constatées d'avance	(103,8)	(72,0)
<b>Dettes fournisseurs nettes</b>	<b>624,8</b>	<b>681,1</b>
<b>Ratio fournisseur en nombre de jours (DPO)</b>	<b>73</b>	<b>82</b>

## 16.2. Autres passifs courants

(En millions d'euros)	30 juin 2024	31 décembre 2023
Passifs de contrats	142,3	155,3
Personnel et comptes rattachés	165,8	143,3
Sécurité sociale et autres organismes sociaux	65,9	62,5
Taxe sur la valeur ajoutée	63,1	80,1
Autres dettes d'exploitation	159,5	145,6
<b>Total</b>	<b>596,4</b>	<b>586,7</b>

## Note 17. Parties liées

### SIX

D'une part, SIX Group a fourni des services à Worldline, notamment :

- La facturation de services de sous-traitance informatique ;
- La refacturation des loyers ;
- La facturation des services administratifs.

D'autre part, Worldline a fourni des services transactionnels à SIX Group. Ces transactions sont conclues aux conditions du marché.

Les transactions avec les parties liées sont détaillées comme suit :

(En millions d'euros)	Premier semestre 2024	Premier semestre 2023
Chiffre d'affaires	15,5	16,9
Produits et charges opérationnels	(27,9)	(23,4)

Les créances et dettes inscrites au bilan relatives aux parties liées sont détaillées comme suit :

(En millions d'euros)	30 juin 2024	31 décembre 2023
Créances clients nettes	165,7	190,9
Fournisseurs et comptes rattachés	(17,3)	(2,6)

## Note 18. Engagements hors bilan

Les autres engagements reçus par le groupe ont augmenté de 414,0 millions d'euros par rapport à fin décembre 2023.

Les autres engagements donnés par le groupe ont diminué de 518,2 millions d'euros à la suite de l'expiration des périodes d'engagement correspondantes.

## Note 19. Evènements postérieurs à la clôture

### Nouvelle ligne de crédit renouvelable de crédit syndiqué

Le 4 juillet 2024, Worldline a signé une ligne de crédit renouvelable de 1 125 millions d'euros, avec une maturité prolongée jusqu'en juillet 2029 et comprenant deux options de prolongation d'un an à la discrétion des prêteurs. Elle est disponible à des fins générales de l'entreprise et n'inclut aucun covenant financier.

Cette facilité remplace et renforce les lignes de crédit renouvelable existantes de 450 millions d'euros et de 600 millions d'euros arrivant à échéance en décembre 2025, et est soutenue par un ensemble de 17 banques internationales, y compris de nouveaux prêteurs.

## **C.7. Rapport des Commissaires aux comptes sur l'information financière du premier semestre 2024**

Aux actionnaires de la société Worldline,

En exécution de la mission qui nous a été confiée par votre assemblée générale et en application de l'article L. 451-1-2 III du code monétaire et financier, nous avons procédé à :

l'examen limité des comptes consolidés résumés semestriels de la société, relatifs à la période du 1er janvier au 30 juin 2024, tels qu'ils sont joints au présent rapport ;

la vérification des informations données dans le rapport semestriel d'activité.

Ces comptes consolidés résumés semestriels ont été établis sous la responsabilité du Conseil d'administration le 31 juillet 2024. Il nous appartient, sur la base de notre examen limité, d'exprimer notre conclusion sur ces comptes.

### **Conclusion sur les comptes**

Nous avons effectué notre examen limité selon les normes d'exercice professionnel applicables en France.

Un examen limité consiste essentiellement à s'entretenir avec les membres de la direction en charge des aspects comptables et financiers et à mettre en œuvre des procédures analytiques. Ces travaux sont moins étendus que ceux requis pour un audit effectué selon les normes d'exercice professionnel applicables en France. En conséquence, l'assurance que les comptes, pris dans leur ensemble, ne comportent pas d'anomalies significatives obtenue dans le cadre d'un examen limité est une assurance modérée, moins élevée que celle obtenue dans le cadre d'un audit.

Sur la base de notre examen limité, nous n'avons pas relevé d'anomalies significatives de nature à remettre en cause la conformité des comptes semestriels consolidés résumés avec la norme IAS 34, norme du référentiel IFRS tel qu'adopté dans l'Union européenne relative à l'information financière intermédiaire.

### **Vérification spécifique**

Nous avons également procédé à la vérification des informations données dans le rapport semestriel d'activité commentant les comptes semestriels consolidés résumés sur lesquels a porté notre examen limité.

Nous n'avons pas d'observation à formuler sur leur sincérité et leur concordance avec les comptes consolidés semestriels résumés.

Neuilly-sur-Seine and Paris-La Défense, 2 aout 2024

Les commissaires aux comptes

**Grant Thornton**

*Membre français de Grant Thornton International*

**Deloitte & Associés**

Vincent Frambourt

Josselin Vernay

## **D. PERSONNES RESPONSABLES**

### **D.1. Responsable de l'amendement au Document d'Enregistrement Universel 2023**

**Gilles Grapinet**

Directeur Général

### **D.2. Attestation du responsable de l'amendement au Document d'Enregistrement Universel 2023**

J'atteste que les informations contenues dans le présent amendement au Document d'Enregistrement Universel 2023 sont, à ma connaissance, conformes à la réalité et ne comportent pas d'omission de nature à en altérer la portée.

J'atteste, à ma connaissance, que les états financiers consolidés résumés pour le semestre écoulé sont établis conformément aux normes comptables applicables et donnent une image fidèle du patrimoine, de la situation financière et du résultat de la Société et de l'ensemble des entreprises comprises dans la consolidation, et que le rapport semestriel d'activité ci-joint présente un tableau fidèle des événements importants survenus pendant les six premiers mois de l'exercice, de leur incidence sur les comptes, des principales transactions entre parties liées ainsi qu'une description des principaux risques et des principales incertitudes pour les six mois restants de l'exercice.

Puteaux, le 1<sup>er</sup> aout 2024

**Gilles Grapinet**

Directeur Général

### **D.3. Responsables du contrôle des comptes**

#### **Deloitte & Associés**

- Représenté par Josselin Vernay
- Nommé le 30 juin 1997 puis renouvelé le 29 mars 2004, le 28 mai 2010, le 26 mai 2016 et le 9 juin 2022 pour une durée de 6 exercices
- Date d'expiration du mandat : à l'issue de l'Assemblée Générale Ordinaire 2027 appelée à statuer sur les comptes de l'exercice clos le 31 décembre 2026

Deloitte & Associés est membre de la Compagnie Régionale des Commissaires aux comptes de Versailles.

#### **Grant Thornton**

- Représenté par Vincent Frambourt
- Nommé le 30 avril 2014 puis renouvelé le 9 juin 2020 pour une durée de 6 exercices
- Date d'expiration du mandat : à l'issue de l'Assemblée Générale Ordinaire appelée à statuer sur les comptes de l'exercice clos le 31 décembre 2025

Grant Thornton est membre de la Compagnie Régionale des Commissaires aux comptes de Versailles.

## **E. FACTEURS DE RISQUES**

Les risques significatifs et spécifiques auxquels le Groupe pourrait être confronté au second semestre 2024 sont ceux détaillés dans la section C.3 « Facteurs de risques » du Document d'enregistrement universel 2023. Ces facteurs de risques demeurent applicables à la date du présent amendement au Document d'Enregistrement Universel 2023 et n'ont pas connu d'évolution significative.

Ces risques sont ceux dont la Société estime que la réalisation pourrait potentiellement avoir un effet défavorable significatif sur le Groupe, ses activités, sa situation financière, ses résultats ou sa capacité à réaliser ses objectifs ainsi que leurs modalités de gestion.

D'autres risques dont le Groupe n'a actuellement pas connaissance ou qui sont considérés à la date du présent amendement au Document d'Enregistrement Universel comme non significatifs pourraient exister, et s'ils devaient se révéler être susceptibles d'avoir un impact défavorable significatif sur le Groupe, ses activités, sa situation financière, ses résultats, sa capacité à réaliser ses objectifs ou sa réputation.



## F. GOUVERNANCE D'ENTREPRISE

### F.1. Composition du Conseil d'administration et des Comités depuis le 13 juin 2024 – Mode de direction

#### F.1.1. Composition du Conseil d'administration

Lors de l'Assemblée Générale du 13 juin 2024, les actionnaires ont approuvé :

- le renouvellement du mandat d'administrateur de Nazan Somer Özelgin (administratrice indépendante) et de Daniel Schmucki, pour une durée de trois ans qui expirera à l'issue de l'Assemblée Générale qui se tiendra en 2027 à l'effet de statuer sur les comptes de l'exercice 2026 ;
- la ratification de la cooptation de Wilfried Verstraete décidée par le Conseil d'administration du 20 mars 2024 et sa nomination en qualité d'administrateur pour une durée de trois ans qui expirera à l'issue de l'Assemblée Générale qui se tiendra en 2027 à l'effet de statuer sur les comptes de l'exercice 2026 ; et
- la nomination de trois administrateurs, Agnès Park (administratrice indépendante), Sylvia Steinmann (administratrice indépendante) et Olivier Gavalda (sur proposition du Crédit Agricole) pour une durée de trois ans qui expirera à l'issue de l'Assemblée Générale qui se tiendra en 2027 à l'effet de statuer sur les comptes de l'exercice 2026.

A l'issue de cette Assemblée Générale, le Conseil a par ailleurs :

- pris acte du non-renouvellement du mandat d'administrateur de Agnès Audier, Danielle Lagarde et Lorenz von Habsburg Lothringen ;
- pris acte de la démission du mandat d'administrateur de Gilles Arditti, Caroline Parot et Georges Pauget ; et
- décidé de nommer Wilfried Verstraete en qualité de Président du Conseil d'administration pour la durée de son mandat d'administrateur, en remplacement de Georges Pauget, Président du Conseil d'administration par intérim.

A la date du présent amendement au Document d'Enregistrement Universel 2023, le Conseil d'administration se compose de 14 administrateurs, dont 2 administrateurs salariés, ainsi qu'un représentant du Comité Social et Économique (sans droit de vote).

	Informations personnelles				Expérience			Position au Conseil			
	Nom	Age	Sexe	Nationalité	Nombre d'actions détenues	Nombre de mandats dans des sociétés cotées	Indépendance	Date initiale de nomination	Échéance du mandat	Ancienneté	Membre de Comité
<b>Directeur Général</b>	Gilles Grapinet	61	M	Française	241 729	1	Non	30 avril 2014	AG 2026	10	I/RSE
<b>Président du Conseil d'administration</b>	Wilfried Verstraete	66	M	Belge	5 000	0	Oui	20 mars 2024	AG 2027	0	R*/N**/I
<b>Administrateurs</b>	Aldo Cardoso	68	M	Française	1 500	1	Oui	13 juin 2014	AG 2026	10	AR*/I
	Giulia Fitzpatrick	64	F	Américaine Italienne	750	0	Non	30 novembre 2018	AG 2026	5	N*/R**/RSE**
	Olivier Gavalda	60	M	Française	0 <sup>2</sup>	1	Non	13 juin 2024	AG 2027	0	I
	Mette Kamsvåg	53	F	Norvégienne	1 000	1	Oui	30 avril 2019	AG 2025	5	AR/I
	Agnès Park	53	F	Française, Sud-Coréenne	0 <sup>2</sup>	0	Oui	13 juin 2024	AG 2027	0	RSE*/N/R
	Daniel Schmucki	56	M	Suisse	750	0	Non	19 mars 2020	AG 2027	4	I*/AR
	Nazan Somer Özelgin <sup>4</sup>	60	F	Turque	1 571	2	Oui	28 octobre 2020	AG 2027	3	AR
	Thierry Sommelet	54	M	Française	750	2	Oui	28 octobre 2020	AG 2026	3	N/R/I
	Sylvia Steinmann	59	F	Allemande	0	0	Oui	13 juin 2024	AG 2027	0	AR/RSE
	Dr. Michael Stollarz	58	M	Allemande	1 570	0	Non	28 octobre 2020	AG 2025	4	-
<b>Administrateurs salariés</b>	Marie-Christine Lebert	61	F	Française	400 <sup>1</sup>	0	Non	17 mai 2019	AG 2026	5	R
	Stephan Van Hellemont	56	M	Belge	1 000 <sup>1</sup>	0	Non	8 juin 2023	AG 2026	1	RSE

À la date du présent amendement au Document d'Enregistrement Universel 2023.

AG : Assemblée Générale ; AR : Comité d'Audit et des Risques ; N : Comité des Nominations ; R : Comité des Rémunérations ; RSE : Comité de Responsabilité Sociétale et Environnementale ; I : Comité d'Investissements.

\* Président \*\* Vice-Président

1 Conformément aux stipulations du Règlement Intérieur du Conseil d'administration, les administrateurs salariés sont exemptés de l'obligation de détenir des actions de la Société.

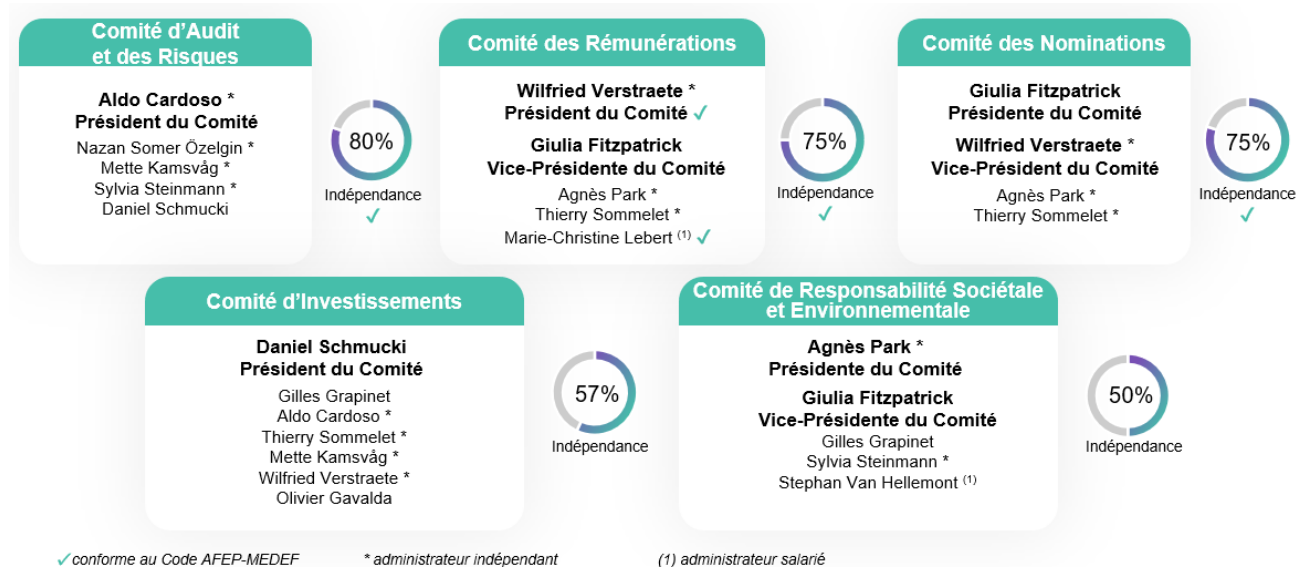
2 Conformément aux stipulations du Règlement Intérieur du Conseil d'administration, les administrateurs disposent d'un délai de six mois après leur première nomination pour se conformer à l'exigence de détenir 750 actions de la Société.

A la date du présent amendement au Document d'Enregistrement Universel 2023, le Conseil d'administration compte 58% d'administrateurs indépendants, 42% de femmes, 67% d'administrateurs de nationalité étrangère et plus de 75% de profils bénéficiant d'une expérience internationale (les administrateurs salariés n'étant pas pris en compte pour le calcul de ces pourcentages).

### F.1.2.Composition des Comités

A l'issue de l'Assemblée Générale du 13 juin 2024, le Conseil d'administration a décidé, sur recommandation du Comité des Nominations, de :

- renommer le Comité d'Audit en Comité d'Audit et des Risques afin de mieux refléter l'intensification de l'attention portée sur les domaines du risque et du contrôle ;
- renommer le Comité Stratégie et Investissements en Comité d'Investissements, les sujets stratégie étant traités directement par le Conseil d'administration ; et
- de modifier la composition des Comités comme suit :



### F.1.3.Mode de direction

Depuis le 25 octobre 2021, les fonctions de Président du Conseil d'administration et de Directeur Général sont dissociées.

Le Conseil d'administration du 15 décembre 2023 avait décidé de confier à Georges Pauget, Administrateur Référent, la présidence par intérim du Conseil d'administration, en remplacement de Bernard Bourigeaud, décédé, jusqu'à la nomination d'un nouveau Président.

A la suite de l'Assemblée Générale du 13 juin 2024 ayant approuvé la ratification de la cooptation de Wilfried Verstraete décidée par le Conseil d'administration du 20 mars 2024 et sa nomination en qualité d'administrateur pour une durée de trois ans, le Conseil d'administration a décidé, sur recommandation du Comité des Nominations, de :

- poursuivre le mode de direction actuel de la Société dissociant les fonctions de Président du Conseil d'administration et celles de Directeur Général ;

- nommer Wilfried Verstraete en qualité de Président du Conseil d'administration, en remplacement de Georges Pauget, pour la durée restante de son mandat d'administrateur, expirant à l'issue de l'Assemblée Générale qui se tiendra en 2027 à l'effet de statuer sur les comptes de l'exercice 2026 ;
- confirmer Gilles Grapinet en qualité de Directeur Général pour la durée restante de son mandat d'administrateur, expirant à l'issue de l'Assemblée Générale qui se tiendra en 2026 à l'effet de statuer sur les comptes de l'exercice 2025 ; et
- confirmer Marc-Henri Desportes en qualité de Directeur Général Délégué pour la durée restante de son mandat expirant à l'issue de l'Assemblée Générale qui se tiendra en 2026 à l'effet de statuer sur les comptes de l'exercice 2025.

## F.2. Rémunération des mandataires sociaux

### F.2.1. Approbation des éléments de rémunération des mandataires sociaux au titre de l'exercice 2023 et des politiques de rémunération 2024

Lors de l'Assemblée Générale Annuelle 2024, les actionnaires ont approuvé :

- les éléments fixes, variables et exceptionnels composant la rémunération totale et les avantages de toute nature versés au cours de l'exercice 2023 ou attribués au titre du même exercice aux mandataires sociaux, y compris le Président du Conseil d'administration, le Président du Conseil d'administration ad interim, le Directeur Général et le

Directeur Général Délégué (13e, 14e, 15e, 16e et 17e résolutions), et

- la politique de rémunération 2024 des mandataires sociaux (18e, 19e, 20e et 21e résolutions).

Ces informations sont décrites dans le rapport du Conseil d'administration sur le gouvernement d'entreprise figurant aux sections D.2.1 et D.2.2 du Document d'Enregistrement Universel 2023.

### F.2.2. Actions gratuites attribuées depuis le 1er janvier 2024

Le Groupe s'est engagé dans une démarche qui vise à associer ses collaborateurs à la performance et aux résultats financiers à long terme de la Société par l'intermédiaire notamment de plans d'incitation à long terme. Ces derniers bénéficient principalement aux premières lignes managériales de Worldline, aux ressources clés, aux experts clés et à certains juniors, et

incluent également les dirigeants mandataires sociaux exécutifs.

Depuis 2024, la rémunération variable pluriannuelle prend uniquement la forme d'une attribution gratuite d'actions. Dès lors, aucune option de souscription ou d'achat d'actions n'a été attribuée depuis le 1<sup>er</sup> janvier 2024.

#### F.2.2.1. Conversion de la rémunération variable annuelle 2023 des dirigeants mandataires sociaux en actions de performance

Compte tenu de la détérioration de la situation macroéconomique dans certains pays d'activité cœurs de la Société et la révision des objectifs 2023 de la Société annoncée le 25 octobre 2023 lors de la communication des résultats financiers du troisième trimestre, le Conseil d'administration du 19 avril 2024 a décidé, sur recommandation du Comité des Rémunérations et à l'initiative du Directeur Général et du Directeur Général Délégué, que leur rémunération variable annuelle 2023 sera versée en actions soumises à des conditions de performance.

2023 d'un montant de 217 942,18 €, sur base d'un cours de l'action fixé à 22,5 €.

Ce plan représente 0,010% du capital social à la date d'attribution au profit du Directeur Général et du Directeur Général Délégué.

L'acquisition définitive des actions attribuées au titre de ce plan ne sera définitive qu'à l'issue d'une période de deux ans, soit le 13 juin 2026.

Cette acquisition définitive est soumise à la réalisation d'une condition de performance relative à l'évolution du cours de bourse de l'action Worldline afin d'encore mieux aligner les intérêts du Directeur Général et du Directeur Général Délégué sur ceux des actionnaires (objectif moyen de 22,5 € à atteindre sur la moyenne des cours d'ouverture des trois mois précédant le 13 juin 2026) et de refléter fidèlement la valeur intrinsèque de l'action Worldline sur le marché.

Conformément à la 33<sup>e</sup> résolution approuvée par l'Assemblée Générale Annuelle 2024, le Conseil d'administration du 13 juin 2024 a décidé, sur recommandation du Comité des Rémunérations, d'attribuer (voir les tableaux AMF n°4 et 6 ci-après) :

- 19 370 actions de performance à Gilles Grapinet, Directeur Général, en conversion de sa rémunération variable annuelle 2023 d'un montant de 435 884,35 €, sur base d'un cours de l'action fixé à 22,5 EUR,
- 9 685 actions de performance à Marc-Henri Desportes, Directeur Général Délégué, en conversion de sa rémunération variable annuelle

Les actions acquises ne seront pas soumises à une période de détention mais seront soumises aux règles de conservation des actions acquises définies pour les dirigeants mandataires sociaux exécutifs, telles que définies dans les politiques de rémunération 2024 applicables au Directeur Général et au Directeur Général Délégué.

#### F.2.2.2. Rémunération variable pluriannuelle 2024

Conformément à la 33<sup>e</sup> résolution relative à l'attribution d'actions gratuites et aux politiques de rémunération 2024 applicables au Directeur Général et au Directeur Général Délégué (19<sup>e</sup> et 20<sup>e</sup> résolutions) approuvées par l'Assemblée Générale Annuelle 2024, le Conseil d'administration du 13 juin 2024 a décidé, sur recommandation du Comité des Rémunérations, de procéder à une attribution gratuite de 2 355 830 actions de la Société réparties comme suit (voir les tableaux AMF n°4 et 6 ci-après) :

- 1 961 645 actions de performance, et
- 394 185 actions de présence. Les dirigeants mandataires sociaux et les membres du Comité Exécutif Stratégique ne sont pas éligibles aux actions de présence.

Ce plan représente 0,83% du capital social à la date d'attribution et profite à 806 bénéficiaires, en ce compris le Directeur Général et le Directeur Général Délégué.

L'acquisition définitive des actions attribuées au titre de ce plan ne sera définitive qu'à l'issue d'une période de trois ans, soit le 13 juin 2027.

Cette acquisition définitive est soumise à la réalisation de conditions de performance exigeantes et/ou à une condition de présence. L'acquisition définitive des actions de performance sera fonction du niveau d'atteinte d'objectifs financiers et extra-financiers conformément aux courbes d'élasticité définies par le Conseil le 27 février 2024 et figurant à la section D.2.1 du Document d'Enregistrement Universel 2023.

Aucune période de conservation n'est prévue dans le cadre de ce plan, à l'exception du Directeur Général et du Directeur Général Délégué qui sont soumis à une obligation de conserver au nominatif 15% des actions acquises jusqu'à la cessation de leurs fonctions respectives.

Les caractéristiques de ces plans sont détaillées à la Section D.2.1 du Document d'Enregistrement Universel 2023 et sont conformes à la politique de rémunération 2024 des dirigeants mandataires sociaux exécutifs approuvée par l'Assemblée Générale Annuelle 2024.

**Tableau AMF n°4: Options de souscription ou d'achat d'actions attribuées à chaque dirigeant mandataire social exécutif depuis le 1<sup>er</sup> janvier 2024**

Néant.

**Tableau AMF n°6: Actions de performance attribuées à chaque dirigeant mandataire social exécutif depuis le 1<sup>er</sup> janvier 2024**

Nom	Date du plan <sup>1</sup>	Nombre d'actions attribuées depuis le 1 <sup>er</sup> janvier 2024	Valorisation des actions (en €) <sup>2</sup>	Date d'acquisition	Date de disponibilité <sup>3</sup>	Conditions de performance
<b>Gilles GRAPINET</b> Directeur Général	13 juin 2024					Voir Section D.2.1 du Document d'Enregistrement Universel 2023
	Plan n°1 <sup>4</sup>	19 370	31 379,40	13 juin 2026	13 juin 2026	
	13 juin 2024					
Plan n°2	97 850	621 347,50	13 juin 2027	13 juin 2027		
<b>Marc-Henri DESPORTES</b> Directeur Général Délégué	13 juin 2024					
	Plan n°1 <sup>4</sup>	9 685	15 689,70	13 juin 2026	13 juin 2026	
	13 juin 2024					
	Plan n°2	57 850	367 347,50	13 juin 2027	13 juin 2027	

<sup>1</sup> Correspond à la date de réunion du Conseil d'administration ayant approuvé l'attribution.

<sup>2</sup> Valeur des actions lors de leur attribution telle que retenue dans le cadre de l'application des normes IFRS 2, après prise en compte notamment d'une éventuelle décote liée à des critères de performance et à la probabilité de présence dans le Groupe Worldline à l'issue de la période d'acquisition, mais avant étalement au titre des normes IFRS 2 de la charge sur la période d'acquisition. A compter de 2014, prise en compte d'une probabilité de réalisation des conditions de performance.

<sup>3</sup> A l'issue de la période d'acquisition, les actions sont immédiatement disponibles à la vente sous réserve de l'obligation de conservation applicable aux dirigeants mandataires sociaux exécutifs.

<sup>4</sup> Plan de conversion de la rémunération variable annuelle 2023 en actions sous réserve d'une période d'acquisition de deux ans et sous réserve de l'atteinte d'une condition de performance relative à l'évolution du cours de l'action Worldline – voir § D.2.2.1 du Document d'Enregistrement Universel 2023.

**F.2.3. Options levées par chaque dirigeant mandataire social exécutif depuis le 1<sup>er</sup> janvier 2024 – Tableau AMF n°5**

Néant.

**F.2.4. Actions de performance devenues disponibles depuis le 1<sup>er</sup> janvier 2024 pour chaque dirigeant mandataire social exécutif – Tableau AMF n°7**

Nom	Date du plan <sup>1</sup>	Nombre d'actions devenues disponibles depuis le 1 <sup>er</sup> janvier 2024 <sup>2</sup>
<b>Gilles GRAPINET</b> Directeur Général	27 mai 2021	13 194
<b>Marc-Henri DESPORTES</b> Directeur Général Délégué	27 mai 2021	7 799

<sup>1</sup> Correspond à la date de réunion du Conseil d'administration ayant approuvé l'attribution

<sup>2</sup> Le Conseil d'administration en date du 27 février 2024 a apprécié l'atteinte des conditions de performance sur la période 2021-2023 au titre du plan du 27 mai 2021 (voir la section D.2.3.9.1 du Document d'Enregistrement Universel 2023) à hauteur de 55,91%.

## F.2.5. Historique des attributions d'options de souscription ou d'achat d'actions au 30 juin 2024-Tableau AMF n°8

### PLANS ACQUIS

Date de l'Assemblée Générale	2014	2015	2016	2016	2018	2018	2019	2020	2021	Total
Date de la réunion du Conseil d'administration	03/09/2014	27/07/2015	22/02/2016	25/07/2016	21/07/2018	18/10/2018	24/07/2019	09/06/2020	27/05/2021	
Date d'attribution	03/09/2014	01/09/2015	25/05/2016	16/08/2016	21/07/2018	02/01/2019	24/07/2019	09/06/2020	27/05/2021	
Date de début de la période d'exercice	15/05/2016	15/05/2017	25/05/2018	25/05/2018	21/07/2021	31/03/2022	24/07/2022	09/06/2023	27/05/2024	
Date de fin de la période d'exercice	02/09/2024	31/08/2025	24/05/2026	15/08/2026	20/07/2028	01/01/2029	23/07/2029	08/06/2030	26/05/2031	
Prix d'exercice (en €)	17,22	22,87	26,82	28,58	52,91	46,69	66,77	69,73	81,39	
Nombre de bénéficiaires	92	138	52	2	18	5	19	21	23	
<b>Nombre d'options consenties à l'origine</b>	<b>1 527 220</b>	<b>1 558 500</b>	<b>196 000</b>	<b>45 000</b>	<b>262 000</b>	<b>130 550</b>	<b>98 600</b>	<b>101 120</b>	<b>117 150</b>	<b>4 036 140</b>
<b>Dont mandataires sociaux<sup>1</sup></b>	<b>189 330</b>	<b>180 000</b>	<b>0</b>	<b>0</b>	<b>143 000</b>	<b>0</b>	<b>39 850</b>	<b>39 250</b>	<b>37 550</b>	<b>628 980</b>
<i>Dont Gilles Grapinet</i>	180 000	180 000	0	0	81 000	0	26 250	25 850	23 600	516 700
<i>Dont Marc-Henri Desportes</i>	0	0	0	0	62 000	0	13 600	13 400	13 950	102 950
<i>Dont Gilles Arditti</i>	9 330	0	0	0	0	0	0	0	0	9 330
									0	
<b>Nombre d'options exercées</b>	<b>1 217 440</b>	<b>837 123</b>	<b>111 613</b>	<b>30 000</b>	<b>0</b>	<b>0</b>	<b>0</b>	<b>0</b>	<b>0</b>	<b>2 196 176</b>
<b>Nombre d'options annulées et expirées</b>	<b>90 300</b>	<b>154 500</b>	<b>17 000</b>	<b>0</b>	<b>0</b>	<b>0</b>	<b>9 963</b>	<b>6 865</b>	<b>68 127</b>	<b>346 755</b>
<b>Situation au 30/06/2024</b>	<b>219 480</b>	<b>566 877</b>	<b>67 387</b>	<b>15 000</b>	<b>262 000</b>	<b>130 550</b>	<b>88 637</b>	<b>94 255</b>	<b>49 023</b>	<b>1 493 209</b>
<b>Valorisation des options en circulation (en millions d'euros)</b>	<b>3,8</b>	<b>13,0</b>	<b>1,8</b>	<b>0,4</b>	<b>13,9</b>	<b>6,1</b>	<b>5,9</b>	<b>6,6</b>	<b>4,0</b>	<b>55,5</b>

<sup>1</sup> Dirigeants mandataires sociaux (exécutifs et non exécutifs) à la date d'attribution des options de souscription ou d'achat d'actions

## PLANS NON ACQUIS

Date de l'Assemblée Générale	2022	2023	Total
Date de la réunion du Conseil d'administration	09/06/2022	08/06/2023	
Date d'attribution	09/06/2022	08/06/2023	
Date de début de la période d'exercice	09/06/2025	08/06/2026	
Date de fin de la période d'exercice	08/06/2032	07/06/2033	
<b>Prix d'exercice (en €)</b>	39,70	40,74	
<b>Nombre de bénéficiaires</b>	19	19	
<b>Nombre d'options consenties à l'origine</b>	193 530	191 670	<b>385 200</b>
<b>Dont mandataires sociaux<sup>1</sup></b>	70 785	70 720	<b>141 505</b>
<i>Dont Gilles Grapinet</i>	44 485	44 440	<b>88 925</b>
<i>Dont Marc-Henri Desportes</i>	26 300	26 280	<b>52 580</b>
<b>Nombre d'options exercées</b>	0	0	<b>0</b>
<b>Nombre d'options annulées et expirées</b>	26 955	5 900	<b>32 855</b>
<b>Situation au 30/06/2024</b>	166 575	185 770	<b>352 345</b>
<b>Valorisation des options en circulation (en millions d'euros)</b>	6,6	7,6	<b>14,2</b>

<sup>1</sup> Dirigeants mandataires sociaux (exécutifs et non exécutifs) à la date d'attribution des options

## F.2.6. Historique des attributions d'actions gratuites au 30 juin 2024 – Tableau AMF n°10

Date de l'Assemblée Générale	09/06/2022	08/06/2023	08/06/2023	08/06/2023 <sup>1</sup>	13/06/2024 <sup>2</sup>	13/06/2024	Total
Date du Conseil d'administration	09/06/2022	08/06/2023	25/07/2023	20/03/2024	13/06/2024	13/06/2024	
Nombre de bénéficiaires	784	917	5	520	2	806	
Nombre total d'actions attribuées <sup>3</sup>	1 159 545	1 296 560	14 950	994 875 <sup>4</sup>	29 055	2 355 830 <sup>5</sup>	5 850 815
Dont aux mandataires sociaux	70 785	70 720	0	0	29 055	155 700	326 260
<i>Gilles Grapinet (Directeur Général)</i>	44 485	44 440	0	0	19 370	97 850	206 145
<i>Marc-Henri Desportes (Directeur Général Délégué)</i>	26 300	26 280	0	0	9 685	57 850	120 115
Nombre d'actions annulées ou caduques	157 510	75 950	2 345	9 005	0	0	244 810
Nombre d'actions acquises au 30/06/2024	0	200	0	0	0	0	200
Situation au 30/06/2024	1 002 035	1 220 410	12 605	985 870	29 055	2 355 830	5 605 805
Date d'acquisition des actions	09/06/2025	08/06/2026	08/06/2026	31/03/2025 31/03/2026	13/06/2026	13/06/2027	
Date de fin de période de conservation	09/06/2025	08/06/2026	08/06/2031	31/03/2026	13/06/2026	13/06/2027	
Conditions de performance	Voir § D.2.3.8.2, D.2.3.8.3 et D.2.3.8.4 du Document d'Enregistrement Universel 2023						

<sup>1</sup> Plan d'actions pour un nombre limité de bénéficiaires, à l'exclusion des dirigeants mandataires sociaux exécutifs, octroyé avec pour objectif la rétention des personnes-clés dans le contexte disruptif du plan Power24 visant à accélérer la transformation du Groupe. Ce plan est composé d'une partie d'actions de performance et d'une partie d'actions de présence. Les actions de performance seront livrées en fonction de l'atteinte d'une condition de performance unique, mesurée à fin 2024, basée sur la réalisation des économies de coûts cash à partir de 2025, en ligne avec l'objectif communiqué au marché. Ce plan n'entraîne pas de dilution du capital social.

<sup>2</sup> Plan de conversion de la rémunération variable annuelle 2023 en actions sous réserve d'une période d'acquisition de deux ans et sous réserve de l'atteinte d'une condition de performance relative à l'évolution du cours de l'action Worldline – voir § D.2.2.1 du Document d'Enregistrement Universel 2023.

<sup>3</sup> Le nombre d'actions à l'attribution tient compte d'un coefficient multiplicateur maximal de 100% (selon les modalités définies dans les conditions de performance)

<sup>4</sup> dont 309 937 actions de performance à acquérir le 31/03/2025 et 309 703 actions de performance et 375 235 actions de présence à acquérir le 31/03/2026.

<sup>5</sup> dont 1 961 645 actions de performance et 394 185 actions de présence, étant rappelé que les mandataires sociaux et les membres du Comité Exécutif Stratégique ne sont pas éligibles aux actions de présence.



### F.3. Conventions réglementées

L'Assemblée Générale Annuelle 2024 a approuvé deux conventions réglementées conclues dans le cadre du partenariat entre Worldline et le Crédit Agricole qui a abouti à la création d'une société commune (« CAWL ») en mars 2024 :

- Un accord-cadre conclu entre Worldline, Crédit Agricole S.A, Crédit Agricole Payment Services, LCL

ainsi que 39 Caisses Régionales du Crédit Agricole dans le cadre de partenariat et la création de la société commune ; et

- Un pacte d'actionnaires conclu entre Worldline, Crédit Agricole S.A., Estey SAS et CAWL conformément à l'accord-cadre ci-dessus.

### F.4. Pactes d'actionnaires et accords susceptibles d'avoir une incidence en cas d'offre publique

Aucun nouveau pacte d'actionnaires n'a été conclu depuis le début de l'exercice 2024 à l'exception de celle avec le Crédit Agricole concernant la co-entreprise CAWL (section F.3).

Le pacte mentionné à la Section D.3.4.6 du Document d'Enregistrement Universel 2023 et décrit à la Section B.7.1.3 du Document d'Enregistrement Universel 2023, en cours à la date du présent document, n'a pas été modifié.

A la connaissance de la Société, il n'existe aucune action de concert ni accord similaire.

En outre, au 2 août 2024, à la connaissance de la Société, et à l'exception des restrictions statutaires prévues à l'article 10 des statuts de la Société, il n'existe pas de pacte d'actionnaires ou accord dont la mise en œuvre pourrait à une date ultérieure, entraîner des restrictions au transfert d'actions et à l'exercice des droits de vote.

Enfin, à la connaissance de la Société, il n'existe pas d'accord susceptible d'avoir une incidence significative en cas d'offre publique sur le capital social de la Société.

### F.5. Délégation financières consenties au Conseil d'administration

Lors de l'Assemblée Générale 2024, les actionnaires ont approuvé le renouvellement de plusieurs délégations et autorisations financières consenties au Conseil d'administration afin de permettre à la Société de faire appel au marché et si nécessaire pour la poursuite du développement du Groupe.

Conformément à l'article L. 225-37-3 du Code de commerce, le tableau ci-dessous récapitule les

délégations et autorisations en cours de validité à la date du présent amendement au Document d'Enregistrement Universel 2023, accordées par l'Assemblée Générale au Conseil d'administration en matière d'augmentation de capital, et l'utilisation faite depuis le 30 avril 2024 date de publication du Document d'Enregistrement Universel 2023 :

Délégations financières en vigueur au 30 juin 2024						
Nature des délégations et autorisations consenties au Conseil d'administration lors de l'Assemblée Générale Annuelle 2024	Montant maximal autorisé	Date de l'autorisation	Échéance	Durée de l'autorisation	Utilisation au 30 juin 2024	Commentaires
<b>Augmentation de capital dans le cadre d'une émission d'actions et/ou d'autres titres donnant accès au capital social – Offre Worldline IGSA (anciennement Ingenico Group SA)</b>						
Augmentation de capital social sans DPS des actionnaires au profit des bénéficiaires d'actions attribuées gratuitement par la société Worldline IGSA (anciennement dénommée Ingenico Group SA) et à des titulaires d'actions Worldline IGSA à travers un plan d'épargne d'entreprise et/ou un plan d'épargne Groupe ou à travers un FCPE	270 000 €	13 juin 2024 (30 <sup>e</sup> résolution)	13 décembre 2025	18 mois	1 <sup>er</sup> juillet 2024 (68 928,20€) <sup>7</sup>	Utilisable en période d'offre publique
<b>Augmentation de capital dans le cadre d'une émission d'actions et/ou d'autres titres donnant accès au capital social</b>						
Augmentation de capital avec maintien du DPS des actionnaires	50% du capital social <sup>1/1</sup>	13 juin 2024 (24 <sup>e</sup> résolution)	13 août 2026	26 mois	-	Non utilisable en période d'offre publique
Augmentation de capital sans DPS des actionnaires par offre au public autre que celles visées à l'article L. 411-2 1 <sup>er</sup> du Code monétaire et financier	10% du capital social <sup>1/1/2</sup>	13 juin 2024 (25 <sup>e</sup> résolution)	13 août 2026	26 mois	-	Non utilisable en période d'offre publique
Augmentation de capital sans DPS des actionnaires par offres au public visées à l'article	10% du capital social <sup>1</sup> par période de 12 mois <sup>1/2</sup>	13 juin 2024 (26 <sup>e</sup> résolution)	13 août 2026	26 mois	-	Non utilisable en période d'offre publique



L. 411-2 1° du Code monétaire et financier						
Augmentation du nombre de titres à émettre en cas d'augmentation de capital avec ou sans DPS	15% de l'émission initiale <sup>1/2/3</sup>	13 juin 2024 (27 <sup>e</sup> résolution)	13 août 2026	26 mois	-	Non utilisable en période d'offre publique
Augmentation de capital sans DPS en rémunération d'apports en nature consentis à la Société	10% du capital social <sup>1/2</sup>	13 juin 2024 (28 <sup>e</sup> résolution)	13 août 2026	26 mois	-	Non utilisable en période d'offre publique
Augmentation de capital par incorporation de primes, réserves, bénéfices ou autres	500 millions d'€ <sup>4</sup>	13 juin 2024 (29 <sup>e</sup> résolution)	13 août 2026	26 mois	27 mai 2024 (202 439,40€) 19 juin 2024 (136 €)	-

Programme de rachat d'actions						
Autorisation d'opérer sur les actions de la Société	10% du montant du capital social Prix d'achat maximum par action : 60 €	13 juin 2024 (22 <sup>e</sup> résolution)	13 décembre 2025	18 mois	-	Non utilisable en période d'offre publique
Réduction du capital social par annulation des actions auto-détenues	10% du montant du capital social par périodes de 24 mois	13 juin 2024 (23 <sup>e</sup> résolution)	13 août 2026	26 mois	-	-
Opérations réservées aux salariés et dirigeants mandataires sociaux						
Augmentation de capital sans DPS réservée aux salariés et aux mandataires sociaux du Groupe adhérant à un plan d'épargne d'entreprise ou de groupe	2,5% du capital social <sup>1/5</sup>	13 juin 2024 (31 <sup>e</sup> résolution)	13 août 2026	26 mois	-	-
Augmentation de capital sans DPS au profit de personnes à des caractéristiques déterminées, dans le cadre d'une opération d'actionariat salarié	2,5% du capital social <sup>1/5</sup>	13 juin 2024 (32 <sup>e</sup> résolution)	13 décembre 2025	18 mois	-	-
Attribution d'actions gratuites aux salariés et mandataires sociaux	0,86% du capital social <sup>1</sup> (sous plafond de 0,066% du capital social <sup>1</sup> pour les dirigeants mandataires sociaux exécutifs, dont 0,055% pour la rémunération pluriannuelle 2024 et 0,011% pour la conversion de la rémunération variable annuelle 2023 en actions) <sup>6</sup>	13 juin 2024 (33 <sup>e</sup> résolution)	13 août 2027	38 mois	13 juin 2024  - Attribution de 2 355 830 actions gratuites à 806 bénéficiaires au titre du plan de rémunération variable pluriannuelle, représentant 0,83% du capital social à la date d'attribution  - Attribution de 29 055 actions de performance aux dirigeants mandataires sociaux exécutifs au titre du plan de conversion de leur rémunération variable annuelle 2023 en actions, représentant 0,010% du capital social à la date d'attribution	-

\* Montant du capital social de la Société à la date de l'Assemblée Générale Annuelle 2024.

1 Plafond global applicable aux augmentations de capital avec maintien et suppression du DPS effectuées au titre des 24<sup>e</sup> à 28<sup>e</sup> résolutions de l'Assemblée Générale Annuelle 2024. Toute augmentation de capital réalisée en vertu de ces résolutions s'imputera sur le plafond global de 50%. Le montant nominal maximal des émissions de valeurs mobilières représentatives de créances ou titres assimilés donnant accès au capital de la Société susceptibles d'être réalisées en vertu des résolutions 24 à 26 ne pourra dépasser le plafond de 1,5 milliard d'euros ou la contre-valeur de ce montant en cas d'émission en une autre devise.

2 Plafond global applicable aux augmentations de capital avec suppression du DPS effectuées au titre des 25<sup>e</sup> à 28<sup>e</sup> résolutions de l'Assemblée Générale Annuelle 2024. Toute augmentation de capital réalisée en vertu desdites résolutions s'imputera sur ce plafond global de 10% ainsi que le plafond global de 50% fixé à la 24<sup>e</sup> résolution de l'Assemblée Générale Annuelle 2024.

3 Le montant nominal des augmentations de capital effectuées au titre de la 27<sup>e</sup> résolution de l'Assemblée Générale Annuelle 2024 s'imputera (i) sur le plafond de la résolution en vertu de laquelle l'émission initiale est décidée, (ii) sur le plafond global prévu à la 24<sup>e</sup> résolution de l'Assemblée Générale Annuelle 2024, et (iii) dans l'hypothèse d'une augmentation de capital sans DPS, sur le montant du sous-plafond fixé par la 25<sup>e</sup> résolution de l'Assemblée Générale Annuelle 2024.

4 Plafond autonome et non déductible du plafond global prévu à la 24<sup>e</sup> résolution de l'Assemblée Générale Annuelle 2024, ni du sous-plafond prévu à la 25<sup>e</sup> résolution de l'Assemblée Générale Annuelle 2024.

5 Plafond commun aux opérations d'augmentation de capital réalisées en vertu des 31<sup>e</sup> et 32<sup>e</sup> résolutions de l'Assemblée Générale Annuelle 2024.

6 Les attributions d'actions susceptibles d'être réalisées en vertu de la 33<sup>e</sup> résolution de l'Assemblée Générale Annuelle 2024 ne pourront excéder ensemble un plafond dérogatoire de 0,86% du capital social au jour de l'Assemblée Générale Annuelle 2024.

7 Augmentations de capital réalisées dans le cadre de la mise en œuvre des contrats de liquidité conclus par Worldline IGSA (précédemment dénommée Ingenico Group SA) au profit des bénéficiaires de plans d'actions de performance

## F.6. Répartition du capital social au 30 juin 2024

Le tableau suivant résume la répartition du capital social et des droits de vote de la Société au 30 juin 2024.

Au 30 juin 2024	Nombre d'actions	% du capital	% des droits de vote théoriques
SIX Group AG	29,9	10,5%	18,3%
Bpifrance	14,3	5,0%	8,2%
Crédit Agricole S.A.*	19,8	7,0%	6,1%
Worldline SA	0,3	0,1%	0,1%
Conseil d'administration et mandataires sociaux	0,5	0,2%	0,2%
Employés (FCPE + Nominatif)	2,1	0,7%	0,7%
Flottant	216,5	76,4%	66,5%
<i>dont Harris Associates L.P.*</i>	23,1	8,1%	7,1%
<i>dont FIL Limited*</i>	20,1	7,1%	6,1%
<i>dont BlackRock, Inc.*</i>	13,2	4,7%	4,0%
<i>dont BNP PARIBAS*</i>	12,2	4,3%	3,7%
<i>dont The Capital Group Companies, Inc.*</i>	12,0	4,2%	3,7%
<i>dont Norges Bank Investment Management*</i>	8,8	3,1%	2,7%
<i>dont Amundi*</i>	6,8	2,4%	2,1%
<b>Total</b>	<b>283,3</b>	<b>100,0%</b>	<b>100,0%</b>

\* Sur la base des notifications de franchissement de seuil reçues par la société (le 29 février 2024 pour Harris Associates, le 25 juin 2024 pour BlackRock, le 6 mars 2024 pour BNP PARIBAS, et le 28 mai 2024 pour FIL)

A la connaissance de la Société, et selon les informations qu'elle a reçues, aucun actionnaire autre que ceux mentionnés ci-dessus ne détient directement ou indirectement 5% ou plus du capital ou des droits de vote de la Société au 30 juin 2024.

## F.7. Franchissements de seuils

Depuis le 1<sup>er</sup> janvier 2024, les franchissements de seuil légaux suivants ont été notifiés à la Société :

Nom de l'entité notifiant le franchissement de seuil	Date du franchissement de seuil	Date de la déclaration	Sens	Franchissement de seuil relatif au capital social	Franchissement de seuil relatif aux droits de vote	% de participation	% de droits de vote	Actions
Delfinances <sup>(1)</sup>	16 janvier 2024	22 janvier 2024	↗	Oui (5%)	Oui (5%)	7,00%	6,06%	19 808 249
BlackRock Inc. <sup>(2)</sup>	27 février 2024	28 février 2024	↗	Non	Oui (5%)	5,93%	5,13%	16 783 574
BlackRock Inc.	28 février 2024	1 <sup>er</sup> mars 2024	↘	Non	Oui (5%)	5,77%	4,99%	16 317 524
BlackRock Inc.	29 février 2024	1 <sup>er</sup> mars 2024	↗	Non	Oui (5%)	5,86%	5,08%	16 590 584
Bpifrance <sup>(3)</sup>	4 mars 2024	7 mars 2024	↗	Oui (5%)	Non	5,05%	8,19%	14 290 237
Bpifrance Participations <sup>(4)</sup>	4 mars 2024	7 mars 2024	↗	Oui (5%)	Non	5,05%	8,19%	14 290 237
FIL Investments International <sup>(5)</sup>	4 mars 2024	8 mars 2024	↘	Oui (5%)	Non	4,94%	4,28%	13 975 360
Fil Limited <sup>(6)</sup>	5 mars 2024	8 mars 2024	↘	Oui (5%)	Non	4,61%	3,99%	13 033 246
Fil Limited	4 avril 2024	5 avril 2024	↗	Oui (5%)	Non	5,05%	4,38%	14 299 474
FIL Investments International	5 avril 2024	9 avril 2024	↗	Oui (5%)	Non	5,10%	4,42%	14 427 970
Fil Limited	23 avril 2024	26 avril 2024	↗	Non	Oui (5%)	5,86%	5,08%	16 584 915
FIL Investments International	24 avril 2024	29 avril 2024	↗	Non	Oui (5%)	5,79%	5,02%	16 388 859
BlackRock Inc.	31 mai 2024	3 juin 2024	↘	Oui (5%)	Oui (5%)	4,31%	3,74%	12 204 571

<sup>(1)</sup>Delfinances est une société de droit français contrôlée par Crédit Agricole S.A.

<sup>(2)</sup> BlackRock Inc. est une société de droit américain (55 East 52nd Street, New York, NY 10055 USA) agissant pour le compte de clients et de fonds qu'elle gère.

<sup>(3)</sup> Bpifrance est un établissement public à caractère industriel et commercial (27-37 avenue du Général Leclerc, 94710 Maison Alfort Cedex) qui détient indirectement une participation à travers Bpifrance Participations.

<sup>(4)</sup> Bpifrance Participations est une société de droit français (27-37 avenue du Général Leclerc, 94710 Maison Alfort Cedex) contrôlée par Bpifrance SA (anciennement Bpifrance Financement) laquelle est contrôlée conjointement à hauteur de 49,2% par la Caisse des dépôts et consignations et de 49,2% par l'EPIC Bpifrance.

<sup>(5)</sup> FIL Investments International est une société de droit britannique (Beech Gate Millfield Lane, Lower Kingswood, Tadworth, Surrey, Royaume-Uni) contrôlée par FIL Limited.

<sup>(6)</sup> FIL Limited est une société holding d'un groupe indépendant de sociétés, agissant pour le compte de fonds, communément dénommée Fidelity Investments (Pembroke Hall, 42 Crow Lane, Pembroke, HM19, Bermudes)

## **G. ANNEXES**

### **G.1. Contacts**

#### **G.1.1.Siège social**

Tour Voltaire  
1, Place des Degrés  
92800 Puteaux – France  
+ 33 (0)1 34 34 95 95

#### **G.1.2.Relations Investisseurs**

Les investisseurs institutionnels, les analystes financiers et les actionnaires individuels peuvent obtenir des renseignements auprès de :

##### **Directeur des Relations Investisseurs**

Laurent Marie

Mail : [laurent.marie@worldline.com](mailto:laurent.marie@worldline.com)

##### **Relations Investisseurs**

Guillaume Delaunay

Mail : [guillaume.delaunay@worldline.com](mailto:guillaume.delaunay@worldline.com)

De plus amples informations concernant la Société, telles que l'information financière, l'information réglementée AMF, la gouvernance d'entreprise, la responsabilité d'entreprise et le développement durable, sont disponibles sur le site web de Worldline [worldline.com](http://worldline.com).

Les demandes d'information peuvent être envoyées par courrier électronique à [investor-relations@worldline.com](mailto:investor-relations@worldline.com).

### **G.2. Agenda financier**

- 30 octobre 2024 : Chiffre d'affaires du troisième trimestre 2024

### G.3. Table de concordance AMF

La présente table de concordance permet d'identifier les informations requises par les Annexes 1 et 2 du Règlement délégué 2019/980 du 14 mars 2019 relatif au Règlement (UE) 2017/1129 du Parlement européen et du Conseil du 14 juin 2017 conformément au schéma du Document d'Enregistrement Universel et de croiser celles-ci avec les sections du Document d'Enregistrement Universel 2022 incorporées dans le présent amendement au Document d'Enregistrement Universel 2022.

N°	Rubriques de l'Annexe 1 et 2 du règlement délégué (CE) 2019/980 du 14 mars 2019	Amendement au DEU 2023	Document d'Enregistrement Universel 2023
<b>SECTION 1</b>	<b>PERSONNES RESPONSABLES, INFORMATIONS PROVENANT DE TIERS, RAPPORTS D'EXPERTS ET APPROBATION DE L'AUTORITE COMPETENTE</b>		
<b>Point 1.1</b>	Identité des personnes responsables	D.1. Responsable de l'amendement au Document d'Enregistrement Universel 2023	E.1.1 Responsable du Document d'Enregistrement Universel
<b>Point 1.2</b>	Déclaration des personnes responsables	D.2. Attestation du responsable de l'amendement au Document d'Enregistrement Universel 2023	E.1.1 Responsable du Document d'Enregistrement Universel
<b>Point 1.3</b>	Nom, adresse, qualifications et intérêts potentiels des personnes intervenant en qualité d'experts		N/A
<b>Point 1.4</b>	Attestation relative aux informations provenant d'un tiers		Notes introductives
<b>Point 1.5</b>	Déclaration sans approbation préalable de l'autorité compétente		Encart AMF
<b>SECTION 2</b>	<b>CONTROLEURS LEGAUX DES COMPTES</b>		
<b>Point 2.1</b>	Identité des contrôleurs légaux	D.3. Responsables du contrôle des comptes	E.1.3 Responsables du contrôle des comptes
<b>Point 2.2</b>	Changement éventuel		N/A
<b>SECTION 3</b>	<b>FACTEURS DE RISQUES</b>	E. FACTEURS DE RISQUES	C.2 Un cadre sur mesure
<b>SECTION 4</b>	<b>INFORMATIONS CONCERNANT L'EMETTEUR</b>		
<b>Point 4.1</b>	Raison sociale et le nom commercial de l'émetteur	D. PERSONNES RESPONSABLES	E.2.2.3 Autres Renseignements
<b>Point 4.2</b>	Lieu, numéro d'enregistrement et identifiant d'entité juridique (LEI) de l'émetteur	D. PERSONNES RESPONSABLES	E.2.2.3 Autres Renseignements
<b>Point 4.3</b>	Date de constitution et durée de vie de l'émetteur	D. PERSONNES RESPONSABLES	E.2.2.3 Autres Renseignements
<b>Point 4.4</b>	Siège social et forme juridique de l'émetteur, législation régissant ses activités, le pays d'origine, adresse et numéro de téléphone du siège statutaire, site web avec un avertissement	D. PERSONNES RESPONSABLES	E.2.2.3 Autres Renseignements
<b>SECTION 5</b>	<b>APERÇU DES ACTIVITES</b>		
<b>Point 5.1</b>	Principales activités	A. RAPPORT D'ACTIVITE	Rapport intégré : Worldline en bref; Rapport intégré : Activités du Groupe
<b>Point 5.1.1</b>	Nature des opérations	A. RAPPORT D'ACTIVITE C.6. Notes annexes aux Etats financiers consolidés résumés semestriels	Rapport intégré : Worldline en bref; Rapport intégré : Activités du Groupe
<b>Point 5.1.2</b>	Nouveaux produits et/ou service important lancé	A. RAPPORT D'ACTIVITE C.6. Notes annexes aux Etats financiers	Rapport intégré : Activités du Groupe

		consolidés résumés semestriels	
<b>Point 5.2</b>	Principaux marchés	A. RAPPORT D'ACTIVITE C.6. Notes annexes aux Etats financiers consolidés résumés semestriels	Rapport intégré : L'industrie du paiement
<b>Point 5.3</b>	Evènements importants	A. RAPPORT D'ACTIVITE C.6. Notes annexes aux Etats financiers consolidés résumés semestriels Note	Rapport intégré : Worldline en 2023 ; D.3.5.4 Principaux événements boursiers de l'année 2023 et post-clôture
<b>Point 5.4</b>	Stratégie et objectifs	A.3.Ajustement des objectifs 2024 tout en maintenant l'objectif de flux de trésorerie	Rapport intégré : Stratégie B.2 Objectifs 2024
<b>Point 5.5</b>	Dépendance de l'émetteur à l'égard de brevets, licences, contrats industriels, commerciaux ou financiers et nouveaux procédés de fabrication		C.3.1 Risques opérationnels ; Rapport intégré : Recherche et Développement
<b>Point 5.6</b>	Déclaration sur la position concurrentielle		Rapport intégré : Forces et atouts concurrentiels; Notes introductives
<b>Point 5.7</b>	<b>INVESTISSEMENTS</b>		
<b>Point 5.7.1</b>	Investissements importants réalisés	A. RAPPORT D'ACTIVITE C.6. Notes annexes aux Etats financiers consolidés résumés semestriels	Rapport intégré : Worldline en 2023 ; B.4.7 Annexes aux comptes consolidés Note 3 E.5. Filiales et participations B.3.2.1 Investissements
<b>Point 5.7.2</b>	Principaux investissements en cours ou que compte réaliser l'émetteur à l'avenir et pour lesquels ses organes de direction ont déjà pris des engagements fermes et méthodes de financement		Rapport intégré : Worldline en 2023 ;
<b>Point 5.7.3</b>	Coentreprises et engagements pour lesquels l'émetteur détient une proportion significative du capital		E.5. Filiales et participations ;
<b>Point 5.7.4</b>	Questions environnementales		B.3.2.2 Immobilisations corporelles importantes existantes ou planifiées
<b>SECTION 6</b>	<b>STRUCTURE ORGANISATIONNELLE</b>		
<b>Point 6.1</b>	Description sommaire du Groupe		Rapport intégré : Worldline en bref
<b>Point 6.2</b>	Liste des filiales importantes		E.5. Filiales et participations
<b>SECTION 7</b>	<b>EXAMEN DE LA SITUATION FINANCIERE ET DU RESULTAT</b>		
<b>Point 7.1</b>	<b>SITUATION FINANCIERE</b>		

<b>Point 7.1.1</b>	Evolution des résultats et de la situation financière comportant des indicateurs clés de performance de nature financière et le cas échéant, extra-financière	A.2. Revue opérationnelle A.2.2. Performance par Ligne de Services B. REVUE FINANCIÈRE	Rapport intégré : Worldline en bref ; Rapport intégré : Wordline en 2023 ; Rapport intégré : Responsabilité Sociétale de l'Enterprise ; DPEF: B.6 Indicateurs clés de performance relatifs à l'entité ; DPEF: D.4 Indicateurs clé de performance relatifs aux sujets sociaux ; DPEF: E.8 Indicateurs clés de performances relatifs à l'éthique et la conformité ; DPEF: C.7 Indicateurs clés de performance relatifs à l'environnement ; B.1 Revue opérationnelle ; B.3 Revue financière ; B.4 États financiers consolidés
<b>Point 7.1.2</b>	Prévisions de développement futur et activités en matière de recherche et de développement		Rapport intégré : Recherche et Développement
<b>Point 7.2</b>	<b>RESULTATS D'EXPLOITATION</b>		
<b>Point 7.2.1</b>	Facteurs importants, événements inhabituels, peu fréquents ou nouveaux développements	A.2. Revue opérationnelle B. REVUE FINANCIÈRE C.6. Notes annexes aux Etats financiers consolidés résumés semestriels Note 7	B.1 Revue opérationnelle; B.4 Revue financière; B.4.7 Notes aux comptes consolidés Note 6
<b>Point 7.2.2</b>	Raisons des changements importants du chiffre d'affaires net ou des produits nets	A.2. Revue opérationnelle	B.1 Revue opérationnelle; Rapport intégré : Worldline en bref
<b>SECTION 8</b>	<b>TRESORERIE ET CAPITAUX</b>		
<b>Point 8.1</b>	Informations sur les capitaux	F.6. Répartition du capital social au 30 juin 2024	D.3 Evolution du capital et performance boursière; B.3.3 Politique de financement; B.4.6 Variation des capitaux propres consolidés
<b>Point 8.2</b>	Flux de trésorerie	B.2. Tableau de flux de trésorerie	B.3.2 Tableau de flux de trésorerie; B.4.5 Tableaux de flux de trésorerie consolidé
<b>Point 8.3</b>	Besoins de financement et structure de financement	B.3. Politique de financement	B.3.3 Politique de financement
<b>Point 8.4</b>	Restriction à l'utilisation des capitaux		C.3.5 Risques financiers;

			C.3.3 Risques légaux et de conformité
<b>Point 8.5</b>	Sources de financement attendues	B.3. Politique de financement	B.3.3 Politique de financement
<b>SECTION 9</b>	<b>ENVIRONNEMENT REGLEMENTAIRE</b>		
<b>Point 9.1</b>	Description de l'environnement réglementaire et toute mesure ou facteur de nature administrative, économique, budgétaire, monétaire ou politique		Rapport intégré : Worldline : une société réglementée; Rapport intégré : Tendances et facteurs de changement clés du marché; C.3.2 Risques légaux et de conformité
<b>SECTION 10</b>	<b>INFORMATIONS SUR LES TENDANCES</b>		
<b>Point 10.1</b>	Description des principales tendances et de tout changement significatif de performance financière du groupe depuis la fin du dernier exercice	A.3.Ajustement des objectifs 2024 tout en maintenant l'objectif de flux de trésorerie	B.2 Objectifs 2024;
<b>Point 10.2</b>	Evènement susceptible d'influer sensiblement sur les perspectives		Rapport intégré : L'industrie du paiement; Rapport intégré : Modèle d'affaires de Worldline; Rapport intégré : Tendances et facteurs de changement clés du marché;
<b>SECTION 11</b>	<b>PREVISIONS OU ESTIMATIONS DU BENEFICE</b>		
<b>Point 11.1</b>	Prévisions ou estimations du bénéfice publiées	A.3.Ajustement des objectifs 2024 tout en maintenant l'objectif de flux de trésorerie	B.2 Objectifs 2024;
<b>Point 11.2</b>	Déclaration énonçant les principales hypothèses de prévisions	A.3.Ajustement des objectifs 2024 tout en maintenant l'objectif de flux de trésorerie	B.2 Objectifs 2024;
<b>Point 11.3</b>	Déclaration de comparabilité avec les informations financières historiques et de conformité des méthodes comptables		B.1.1 Réconciliation du chiffre d'affaires et de la marge opérationnelle à périmètre et taux de change constants; B.4 États financiers consolidés
<b>SECTION 12</b>	<b>ORGANES D'ADMINISTRATION, DE DIRECTION ET DE SURVEILLANCE ET DIRECTION GENERALE</b>		
<b>Point 12.1</b>	Informations concernant les membres - Nom, adresse professionnelle et fonction - Nature de tout lien familial existant - Expertise et expérience - Déclaration de non-condamnation	F.1.1 Composition du Conseil d'administration	Rapport intégré : La gouvernance de Worldline; D.1.3 Conseil d'administration : composition et principes d'organisation
<b>Point 12.2</b>	Conflits d'intérêts		E.3.3 Conduite d'affaires ; D.1.3.10 Conflits d'intérêts potentiels et accords

<b>SECTION 13 REMUNERATION ET AVANTAGES</b>			
<b>Point 13.1</b>	Rémunération versée et avantages en nature	F.2. Rémunération des mandataires sociaux	D.2 Rémunération des mandataires sociaux; A.3.3.3 D.1.5.3 Reconnaissance et politique de rémunération au sein de Worldline
<b>Point 13.2</b>	Provisions pour pensions et retraites		B.4.7 Notes aux comptes consolidés Note 14
<b>SECTION 14 FONCTIONNEMENT DES ORGANES D'ADMINISTRATION ET DE DIRECTION</b>			
<b>Point 14.1</b>	Date d'expiration des mandats	F.1.1 Composition du Conseil d'administration	D.1.3.1.1 Une composition diversifiée et complémentaire
<b>Point 14.2</b>	Contrats de service liant les membres des organes d'administration, de direction ou de surveillance à l'émetteur		N/A
<b>Point 14.3</b>	Informations sur le comité d'audit et le comité de rémunération	F.1.1 Composition du Conseil d'administration	D.1.5 Fonctionnement des comités du Conseil d'administration
<b>Point 14.4</b>	Déclaration de conformité au régime de gouvernement d'entreprise en vigueur		D.1.1 Conformité au Code AFEP-MEDEF Référentiel en matière de gouvernance d'entreprise
<b>Point 14.5</b>	Incidences significatives potentielles sur la gouvernance d'entreprise		D.1 Gouvernement d'entreprise
<b>SECTION 15 SALARIES</b>			
<b>Point 15.1</b>	Nombre de salariés	A.2.3. Ressources Humaines	B.1.3 Ressources Humaines
<b>Point 15.2</b>	Participations et stock-options	F.2.Rémunération des mandataires sociaux	DPEF : D.1.5.3 Reconnaissance et politique de rémunération au sein de Worldline ; D.2.3 Plans d'actions de performance et plans d'options de souscription ou d'achat d'actions ; B.4.7 Notes aux comptes consolidés Note 8
<b>Point 15.3</b>	Accord prévoyant une participation des salariés dans le capital		DPEF : D.1.3 Reconnaissance et politique de rémunération au sein de Worldline ; D.2.3 Plans d'actions de performance et plans d'options de souscription ou d'achat d'actions ;
<b>SECTION 16 PRINCIPAUX ACTIONNAIRES</b>			



<b>Point 16.1</b>	Actionnaires détenant plus de 5% du capital à la date du document d'enregistrement universel	F.6. Répartition du capital social au 30 juin 2024	D.3.1.2 Capital social au cours des trois derniers exercices et évolution du flottant; D.3.4.5 Franchissements de seuils
<b>Point 16.2</b>	Existence de droits de vote différents	F.4. Pactes d'actionnaires et accords susceptibles d'avoir une incidence en cas d'offre publique	D.3.4.8 Droits de vote
<b>Point 16.3</b>	Contrôle direct ou indirect		D.3.4.9 Structure de contrôle
<b>Point 16.4</b>	Accord dont la mise en œuvre pourrait entraîner un changement de contrôle	F.4. Pactes d'actionnaires et accords susceptibles d'avoir une incidence en cas d'offre publique	N/A
<b>SECTION 17</b>	<b>TRANSACTIONS AVEC DES PARTIES LIEES</b>		B.7 Contrats avec les apparentés
<b>SECTION 18</b>	<b>INFORMATIONS FINANCIÈRES CONCERNANT L'ACTIF ET LE PASSIF, LA SITUATION FINANCIÈRE ET LES RÉSULTATS DE L'ÉMETTEUR</b>		
<b>Point 18.1</b>	Informations financières historiques		Rapport intégré : Principaux graphiques ;
<b>Point 18.1.1</b>	Informations financières historiques auditées pour les trois derniers exercices et rapports d'audit	C.6. Notes annexes aux Etats financiers consolidés résumés semestriels note 1	B.6.1 Résultats des cinq derniers exercices de Worldline S.A.
<b>Point 18.1.2</b>	Changement de date de référence comptable		B.6.1 Résultats des cinq derniers exercices de Worldline S.A. ;
<b>Point 18.1.3</b>	Normes comptables	C.6. Notes annexes aux Etats financiers consolidés résumés semestriels note 1	Notes introductives
<b>Point 18.1.4</b>	Changement de référentiel comptable	C.6. Notes annexes aux Etats financiers consolidés résumés semestriels note 1	N/A
<b>Point 18.1.5</b>	Informations financières en normes comptables françaises	C.6. Notes annexes aux Etats financiers consolidés résumés semestriels note 1	B.4.7 Note 2 Base de préparation et principes comptables ;
<b>Point 18.1.6</b>	Etats financiers consolidés	C.ETATS FINANCIERS CONSOLIDES RESUMES SEMESTRIELS	B.4 États financiers consolidés
<b>Point 18.1.7</b>	Dates des dernières informations financières	30-juin-24	B.4 États financiers consolidés ;
<b>Point 18.2</b>	Informations financières intermédiaires et autres	C.ETATS FINANCIERS CONSOLIDES RESUMES SEMESTRIELS	
<b>Point 18.2.1</b>	Informations financières trimestrielles ou semestrielles	C.ETATS FINANCIERS CONSOLIDES	-

		RESUMES SEMESTRIELS	
<b>Point 18.3</b>	Audit des informations financières annuelles historiques		-
<b>Point 18.3.1</b>	Audit indépendant des informations financières annuelles historiques		B.5.1 Rapport des Commissaires aux comptes sur les comptes consolidés de l'exercice clos le 31 décembre 2023
<b>Point 18.3.2</b>	Autres informations auditées		DPEF: F.4 Rapport de l'un des Commissaires aux comptes, désigné organisme tiers indépendant, sur la déclaration consolidée de performance extra-financière
<b>Point 18.3.3</b>	Sources et raisons pour lesquelles des informations n'ont pas été auditées		N/A
<b>Point 18.4</b>	Informations financières pro forma		
<b>Point 18.5</b>	Politique de distribution de dividendes		D.3.2 Dividendes
<b>Point 18.5.1</b>	Descriptions de la politique de distribution de dividendes et de toute restriction applicable		D.3.2 Dividendes
<b>Point 18.5.2</b>	Montant du dividende par action		D.3.2 Dividendes
<b>Point 18.6</b>	Procédures administratives, judiciaires et d'arbitrage		C.4 Procédures judiciaires
<b>Point 18.7</b>	Changements significatifs de la situation financière		B.3 Revue financière; B.4 États financiers consolidés
<b>SECTION 19</b>	<b>INFORMATIONS SUPPLEMENTAIRES</b>		
<b>Point 19.1</b>	Capital social		D.3.4 Capital
<b>Point 19.1.1</b>	Montant du capital souscrit, nombre d'actions émises et totalement libérées et valeur nominale par action, nombre d'actions autorisées	F.6. Répartition du capital social au 30 juin 2024	D.3.4 Capital
<b>Point 19.1.2</b>	Informations relatives aux actions non représentatives du capital		N/A
<b>Point 19.1.3</b>	Nombre, valeur comptable et valeur nominale des actions détenues par l'émetteur		D.3.4 Capital
<b>Point 19.1.4</b>	Informations relatives aux valeurs mobilières convertibles, échangeables ou assorties de bons de souscription	F.6. Répartition du capital social au 30 juin 2024	D.3.4.3 Autres titres donnant accès au capital
<b>Point 19.1.5</b>	Informations sur les conditions régissant tout droit d'acquisition et/ou toute obligation attachée au capital autorisé, mais non émis, ou sur toute entreprise visant à augmenter le capital	B.3. Politique de financement	D.3.4.3 Autres titres donnant accès au capital
<b>Point 19.1.6</b>	Informations sur le capital de tout membre du groupe faisant l'objet d'une option ou d'un accord conditionnel ou inconditionnel prévoyant de le placer sous option et le détail de ces options	B.3. Politique de financement	D.3.4.3 Autres titres donnant accès au capital
<b>Point 19.1.7</b>	Historique du capital social		D.3.4.2 Evolution du capital depuis trois ans
<b>Point 19.2</b>	Acte constitutif et statuts		E.2.3 Principales stipulations statutaires

<b>Point 19.2.1</b>	Registre et objet social	E.2.2.3 Autres renseignements
<b>Point 19.2.2</b>	Droits, privilèges et restrictions attachés à chaque catégorie d'actions	D.3.4.8 Droits de vote
<b>Point 19.2.3</b>	Disposition ayant pour effet de retarder, différer ou empêcher un changement de contrôle	D.3.4.8 Droits de vote ; D.3.4.4 Autorisations en cours portant sur des actions et autres valeurs mobilières
<b>SECTION 20</b>	<b>CONTRATS IMPORTANTS</b>	B.1. Revue opérationnelle ; C.3.5.1 Risque de concentration ; B.7 Contrats avec les apparentés
<b>SECTION 21</b>	<b>DOCUMENTS DISPONIBLES</b>	.3.3. Documentation ; E.2.3 Principales stipulations statutaires

## H. TABLE DES MATIERES

<b>SOMMAIRE</b> .....	<b>3</b>
<b>A. RAPPORT D'ACTIVITÉ</b> .....	<b>4</b>
<b>A.1. Worldline au premier semestre 2024</b> .....	<b>4</b>
<b>A.2. Revue opérationnelle</b> .....	<b>7</b>
A.2.1. Réconciliation du chiffre d'affaires et de l'EBE ajusté à périmètre et taux de change constants .....	7
A.2.2. Performance par Ligne de Services .....	8
A.2.3. Ressources Humaines .....	10
<b>A.3. Ajustement des objectifs 2024 tout en maintenant l'objectif de flux de trésorerie</b> .....	<b>11</b>
<b>B. REVUE FINANCIÈRE</b> .....	<b>12</b>
<b>B.1. Etat du résultat global</b> .....	<b>12</b>
B.1.1. Etat de passage de la marge opérationnelle au résultat net .....	12
B.1.2. Excédent Brut d'Exploitation ajusté .....	12
B.1.3. Autres produits et charges opérationnels .....	13
B.1.4. Résultat financier .....	13
B.1.5. Impôt .....	13
B.1.6. Participations ne donnant pas le contrôle .....	14
B.1.7. Résultat net normalisé .....	14
B.1.8. Résultat net par action .....	14
<b>B.2. Tableau de flux de trésorerie</b> .....	<b>15</b>
<b>B.3. Politique de financement</b> .....	<b>16</b>
<b>C. ÉTATS FINANCIERS CONSOLIDÉS RÉSUMÉS SEMESTRIELS</b> .....	<b>17</b>
<b>C.1. Compte de résultat consolidé résumé semestriel</b> .....	<b>17</b>
<b>C.2. Etat du résultat global consolidé semestriel</b> .....	<b>18</b>
<b>C.3. Etats consolidés de la situation financière semestrielle</b> .....	<b>19</b>
<b>C.4. Tableau de flux de trésorerie consolidé semestriel</b> .....	<b>20</b>
<b>C.5. Variation des capitaux propres consolidés semestriels</b> .....	<b>21</b>
<b>C.6. Notes annexes aux Etats financiers consolidés résumés semestriels</b> .....	<b>22</b>
<b>C.7. Rapport des Commissaires aux comptes sur l'information financière du premier semestre 2024</b> .....	<b>38</b>
<b>D. PERSONNES RESPONSABLES</b> .....	<b>39</b>
<b>D.1. Responsable de l'amendement au Document d'Enregistrement Universel 2023</b> .....	<b>39</b>
<b>D.2. Attestation du responsable de l'amendement au Document d'Enregistrement Universel 2023</b> .....	<b>39</b>
<b>D.3. Responsables du contrôle des comptes</b> .....	<b>39</b>
<b>E. FACTEURS DE RISQUES</b> .....	<b>40</b>
<b>F. GOUVERNANCE D'ENTREPRISE</b> .....	<b>41</b>
<b>F.1. Composition du Conseil d'administration et des Comités depuis le 13 juin 2024 – Mode de direction</b> .....	<b>41</b>
F.1.1. Composition du Conseil d'administration .....	41
F.1.2. Composition des Comités .....	42
F.1.3. Mode de direction .....	42
<b>F.2. Rémunération des mandataires sociaux</b> .....	<b>43</b>
F.2.1. Approbation des éléments de rémunération des mandataires sociaux au titre de l'exercice 2023 et des politiques de rémunération 2024 .....	43
F.2.2. Actions gratuites attribuées depuis le 1er janvier 2024 .....	43
F.2.3. Options levées par chaque dirigeant mandataire social exécutif depuis le 1 <sup>er</sup> janvier 2024 – Tableau AMF n°5 .....	44
F.2.4. Actions de performance devenues disponibles depuis le 1 <sup>er</sup> janvier 2024 pour chaque dirigeant mandataire social exécutif – Tableau AMF n°7 .....	44
F.2.5. Historique des attributions d'options de souscription ou d'achat d'actions au 30 juin 2024 - Tableau AMF n°8 .....	45
F.2.6. Historique des attributions d'actions gratuites au 30 juin 2024 – Tableau AMF n°10 .....	47
<b>F.3. Conventions réglementées</b> .....	<b>48</b>
<b>F.4. Pactes d'actionnaires et accords susceptibles d'avoir une incidence en cas d'offre publique</b> .....	<b>48</b>
<b>F.5. Délégation financières consenties au Conseil d'administration</b> .....	<b>48</b>
<b>F.6. Répartition du capital social au 30 juin 2024</b> .....	<b>50</b>
<b>F.7. Franchissements de seuils</b> .....	<b>50</b>
<b>G. ANNEXES</b> .....	<b>51</b>
<b>G.1. Contacts</b> .....	<b>51</b>
<b>G.2. Agenda financier</b> .....	<b>51</b>
<b>G.3. Table de concordance AMF</b> .....	<b>52</b>
<b>H. TABLE DES MATIERES</b> .....	<b>60</b>

## A propos de Worldline

Worldline [Euronext : WLN] accélère la croissance des entreprises de toutes tailles - rapidement, simplement et en toute sécurité. S'appuyant sur des technologies de paiement de pointe, une expertise locale et des solutions personnalisées à destination de centaines de marchés et d'industries, Worldline favorise la croissance de plus d'un million d'entreprises dans le monde. Worldline a généré un chiffre d'affaires de 4,6 milliards d'euros en 2023. [worldline.com](https://www.worldline.com)

La raison d'être de Worldline est de concevoir et exploiter des services de paiement et de transactions numériques pour contribuer à une croissance économique durable et renforcer la confiance et la sécurité dans nos sociétés. Worldline les rend respectueux de l'environnement, accessibles au plus grand nombre, tout en accompagnant les transformations sociétales.

## Suivez-nous

